

Gravar och stenbrott vid Gillberga

Arkeologisk utredning

L2003:5665 m fl, Forsby 1:3 och Skultuna-Gillberga 1:2,
Skultuna socken, Västerås kommun, Västmanland, Västmanlands län

SAU rapport 2023:13

Fredrik Andersson



SOCIETAS
ARCHAEOLOGICA
UPSALIENSIS

Gravar och stenbrott vid Gillberga

Arkeologisk utredning

L2003:5665 m fl, Forsby 1:3 och Skultuna-Gillberga 1:2,

Skultuna socken, Västerås kommun, Västmanland, Västmanlands län

SAU rapport 2023:13

Fredrik Andersson



SOCIETAS
ARCHAEOLOGICA

UPSALIENSIS

SAU rapporter 2023:13
ISSN 1652-9448
©SAU 2023

UTGIVNING OCH DISTRIBUTION

Societas Archaeologica Upsaliensis
St Larsgatan 5, 753 11 Uppsala
post@sau.se
www.sau.se

TEKNISKA OCH ADMINISTRATIVA UPPGIFTER

Länsstyrelsens dnr och datum för beslut:

431-2124-2023. 2023-05-09

Uppdragsnummer (KMR): 202300681

SAU:s projektbeteckning: 1298

Företagare: Ralf Öster

Belägenhet

LANDSKAP: Västmanland

LÄN: Västmanland

KOMMUN: Västerås

SOCKEN: Skultuna

FASTIGHET: Forsby 1:3, Skultuna-Gillbega 1:2

FORNLÄMNING: L2003:5665 m fl

KOORDINATER: N6616409, E582952

HÖJD: 37–46 m ö h

Undersökningen

TYP AV UNDERSÖKNING: Arkeologisk utredning

DATUM I FÄLT: 2023-06-13 – 2023-06-14

KOORDINATSYSTEM: Sweref 99 TM

HÖJDSYSTEM: RH 2000

INMÄTNINGSSYSTEM: GPS

Personal: Fredrik Andersson(projektledare), Michel Guinard

Fyndmaterial: Inga fynd tillvaratogs

Arkivmaterial: Förvaras hos SAU

Omslagsbild: Stensättning L2023:2706. Foto: Fredrik Andersson

Allmänt kartmaterial:

©Lantmäteriet Medgivande MS 2007/04080

Digitala planer: Fredrik Andersson

Lektor: Anneli Sundkvist

Redaktör: Anneli Sundkvist

Layout: SAU

Innehåll

Sammanfattning	4
Inledning	5
Metod och genomförande.....	6
Antikvarisk bakgrund	7
Naturlandskapet.....	7
Historisk markanvändning.....	8
Fornlämningsmiljö.....	9
Utredningsresultat	11
Förhistoriska lämningar	12
Historiska lämningar	16
Utredningsobjekt	18
Slutsats och utvärdering	20
Referenser	21
Arkiv- och kartmaterial	21
Historiska kartor.....	21
Övrigt kart- och arkivmaterial	21
Bilagor	22
Bilaga 1. Objektstabell	22

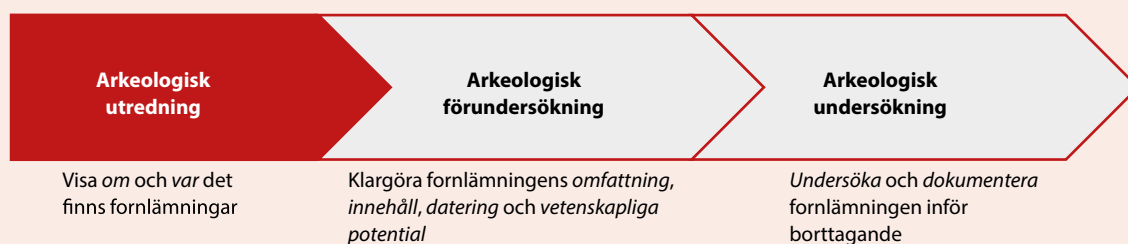
Sammanfattning

I juni 2023 genomförde Societas Archaeologica Upsaliensis (SAU) en arkeologisk utredning vid Gillberga söder om Skultuna i Västerås kommun. Utredningen föranleddes av att utredningsområdet skulle detaljplaneras och i samband med detta behövde frågan om förekomster av fornlämningar klargöras. Utredningsarbetet involverade kart- och arkivstudie samt fältinventering. Utredningen har kunnat konstatera att det finns sju fornlämningar inom utredningsområdet varav två var kända sedan tidigare. Det rör sig om förhistoriska gravlämningar (fyra stensättningar och en hög), en skärvstenshög samt en hålväg. Fornlämningsskilderna liknar den i närområdet och vittnar om ett välutnyttjat kulturlandskap längs med Svartån under brons- och järnåldern.

Förutom fornlämningarna har även sentida kulturlämningar registrerats inom utredningsområdet. Sedan tidigare var lämningar efter en del av en gårdstomt från 1900-talets början kända. Till detta har utredning identifierat nio stenbrott. Stenbrotten dateras sannolikt också till 1900-talets början då man brutit granit i området för att använda som byggnadsmaterial.

Utöver detta har tre område där det kan finnas fornlämningar under mark pekats ut. Det är dels två boplatslägen i anslutning till kända gravar, dels ett område där enligt det historiska kartmaterialet fanns ett skogvaktartorp omkring 1700.

Den uppdragsarkeologiska processen (2 kap KML)



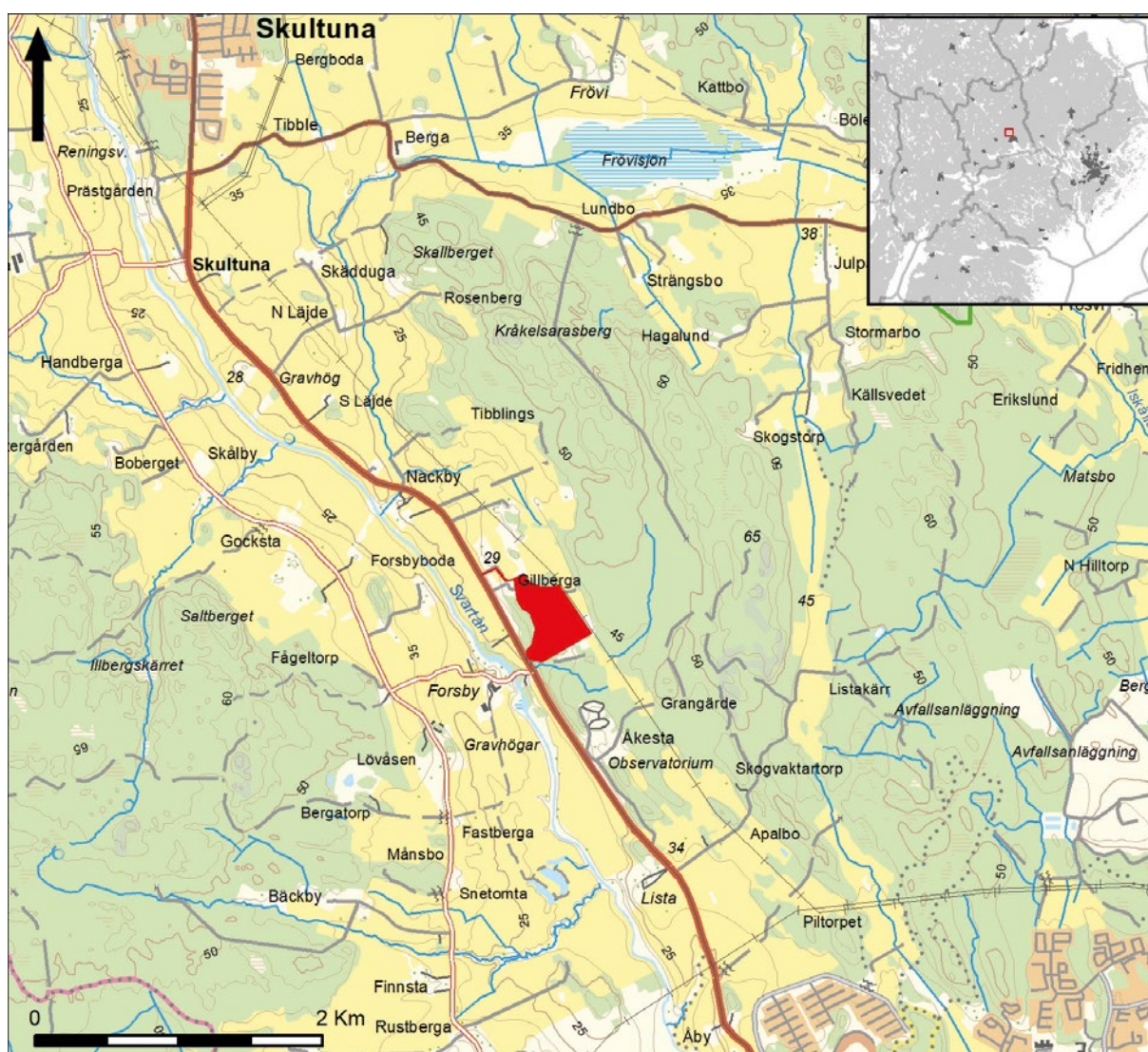
Aktuella arkeologiska tidperioder



Inledning

Societas Archaeologica Upsaliensis (SAU) har på uppdrag av Länsstyrelsen i Västmanland genomfört en arkeologisk utredning inom ett drygt 18 hektar stort område vid Gillberga söder om Skultuna i Västerås kommun. Anledningen till utredningen är att området håller på att detaljplaneras och där frågan om förekomster av fornlämningar behöver utredas.

Syftet med utredningen har således varit att ta reda på om fornlämningar kan komma att beröras av ett eventuellt arbetsföretag och preliminärt avgränsa nyupptäckta lämningar. Utredningsresultaten ska därigenom kunna användas av Länsstyrelsen i sin fortsatta tillståndsprövning samt utgöra ett underlag för företagaren i sin planering.



FIGUR 1. Utdrag ur Terrängkartan med utredningsområdet markerat med rött. ©Lantmäteriet Gävle. Medgivande MS2007/04080. Skala 1:50 000.

Metod och genomförande

Utredningsarbetet har omfattat en indelande kart- och arkivstudie, fältinventering samt avrapportering. Syftet med den inledande kart- och arkivstudien var att skapa ett underlag till det efterföljande fält- och rapportarbetet genom att kartlägga den kända fornlämningsmiljön i området samt utreda de kulturhistoriska och naturgeografiska förutsättningarna för ytterligare kulturlämningar inom utredningsområdet. Källmaterialet har utgjorts av tillgängliga kulturmiljöregister och databaser, allehanda geografisk information och historiskt kartmaterial.

TABELL 1. Källor som ingått i kart- och arkivstudien.

Källa	Syfte
Kulturmiljöregistret (KMR) Arkeologiska rapporter Historiska museets samlingar (SHM)	Lokalisera kända fornlämningar och identifiera lokaliserande faktorer för förhistoriska lämningar
Terrängskuggningsmodell (Terrängskuggning) SGU (Jordartskartan) SGU (Strandförskjutningsmodell) Höjdmodell (Laserdata)	Identifiera topografiskt gynnsamma boplatsslagen
Historiska ortofoton	Möjliga kulturlämningar
Häradsekonomisk karta (RAK) Ekonomisk karta (RAK)	Möjliga kulturlämningar (husgrunder, lägenhetsbyggelse m.m.), historisk markanvändning
Skifteskartor (LS, LM) Geometriska kartor (TORA)	Möjliga fornlämningar (husgrunder, lägenhetsbyggelse, färdvägar m.m.), historisk markanvändning
Ortnamnregistret	Daterade belägg för bebyggelsenamn

Vid den efterföljande fältinventeringen besiktigades hela utredningsområdet med syfte att lokalisera och beskriva de fornlämningar och övriga kulturhistoriska lämningar som förekommer inom utredningsområdet. Vid fältarbete kontrollerades även sedan tidigare kända lämningar och deras befintliga beskrivningar, positioner och antikvariska bedömningar kvalitetssäkrades och uppdaterades vid behov.

Vid inventeringen användes mobila handenheter med resultaten från kartstudien inlagda på en digital bakgrundskarta. Lämningar mättes in digitalt med hjälp av *ArcGIS Field Maps*. Precisionen vid inmätningarna var generellt god med någon meters felmarginal vilket får anses vara tillräckligt bra för att uppfylla utredningens syfte. Lämningsbeskrivningar och fotodokumentation gjordes med *ArcGIS Survey123* enligt ett formulär uppbyggt på lämningsregistreringen i KMR.

Till hjälp vid inventeringen användes jordsond för att undersöka markförhållandena. I Länsstyrelsens förfrågningsunderlag efterfrågades även att inventeringen vid behov skulle kompletteras med provgrovsgrävning/sällning och avtorvning av mindre ytor. Detta gjordes endast i mycket begränsad omfattning då markförhållandena visade sig inte vara lämpliga för att eftersöka lämningar på detta sätt. Fältarbetet genomfördes under två dagar i juni 2023.

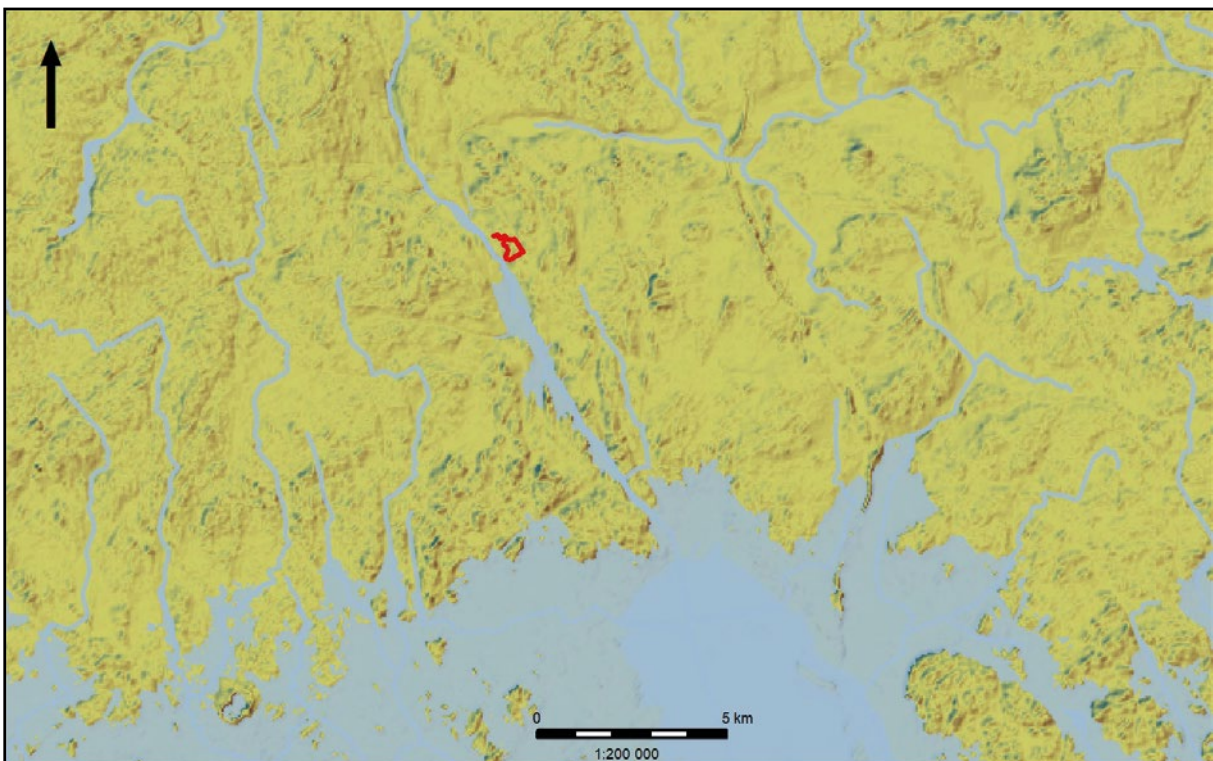
Samtliga nya lämningar har registrerats i Riksantikvarieämbetets kulturmiljöregister (KMR) och lämningsinformationen för tidigare kända lämningar inom utredningsområdet har uppdaterats.

Antikvarisk bakgrund

Naturlandskapet

Det aktuella utredningsområdet är beläget strax öster om Svartåns dalgång. Terrängen stiger relativt kraftig upp från ån och inom utredningsområdet varierar höjden över havet mellan 37 och 46 meter. Utifrån tillgängliga strandförskjutningsmodeller tyder det på att de högst belägna områdena steg upp ur havet strax före 4000 f Kr (Sund 2010), det vill säga i övergången mellan den äldre och yngre stenåldern. Området var under hela stenåldern en del av ett kustlandskap kring det innanhav som Mälaren då utgjorde. Genom den kontinuerliga landhöjningen förlo-
rade området därefter den direkta närheten till kusten. Läget längs med Svartån har dock sannolikt fortsatt varit gynnsamt, inte minst för kommunikationer längs med en vattenled som förband Mälaren med Bergslagsområdet.

Inom utredningsområdet återfinns ett antal höjdparter som enligt SGUs jordartskarta utgörs av sandig morän och postglacial finsand. De lägre liggande delarna består av glacial lera. Vid inventeringen kunde det dock konstateras att moränen i realiteten är mycket stenig och blockrik och att det finns få stenfria ytor inom området. En bit ner i terrängen är moränen också mer siltblandad innan den övergår i flackare lermarker.



FIGUR 2. Utredningsområdet markerat på en karta med en tänkt strandnivå på 20 meter över havet vilket motsvarar cirka 1000 f Kr (enligt Sund 2010). Höjd- och terrängmodellen på baseras på Höjddata, grid 50. Kartan har kompletterats med dagens vattenytor och vattendrag (SMHI). Skala 1:200 000.



FIGUR 3. Vy över de centrala delarna av utredningsområdet med de moränhöjder som utgör ett markant inslag i landskapet. På höjden till väster återfinns gravfältet L2003:5085 som är beläget strax utanför det aktuella exploateringsområdet. Foto mot öster: Fredrik Andersson, SAU.

Historisk markanvändning

Under historisk tid har utredningsområdet tillhört Gillberga ägor. Det äldsta skriftliga belägget för byn Gillberga är från 1371 (Ortnamnsregistret), vilket visar att byn har åtminstone medeltida anor. Den äldsta kartan är från 1640 och Gillberga består då av två gårdar (Tora T2:40). Bebyggelsen låg redan då där den återfinns idag, strax nordväst om utredningsområdet.

Utredningsområdet har under historisk tid till största delen ingått i Gillbergas utmarker. Under 1700- och 1800-talen har området främst brukats som betesmarker (LMS T55-13:2, LMS T5513:4, REG 19-sku-87). Intill ett mindre vattendrag i områdets västligaste del fanns en ängsmark, *Hasselängen*, vilket bör ha varit relativt sankt. Vattendraget dikades ut på 1800-talet för att ängsmarken skulle kunde odlas upp. Gillbergas huvudsakliga åkermark har dock legat norr och öster om bebyggelsen och endast en liten del av de äldre åkermarken har ingått i utredningsområdet. Små åkertegar har funnits i de sydligaste delarna av området tillhörande ett skogvaktartorp som var beläget där i början av 1700-talet. I anslutning till dessa åkrar byggdes under senare delen av 1700-talet Lill-Janstorpet som under 1800-talet flyttar till den plats där gården med samma namn ligger idag med intilliggande åkrar.

Markanvändningen inom utredningsområdet har varit mer eller mindre den samma från 1700-talet fram tills idag. Under 1900-talet har området mestadels bestått av skogsmark. Vid inventeringstillfället utgjordes de centrala delarna av skogshyggen medan de södra delarna fortfarande var skogbeväxt.

Ytterligare en typ av markanvändning som bedrivits i området och som har lämnat markanta spår efter sig under det senaste århundrandet är en relativt omfattande täktverksamhet. Täkterna ska höra samman med byggandet av en bro över Svartån (muntlig uppgift Karin Schartau).

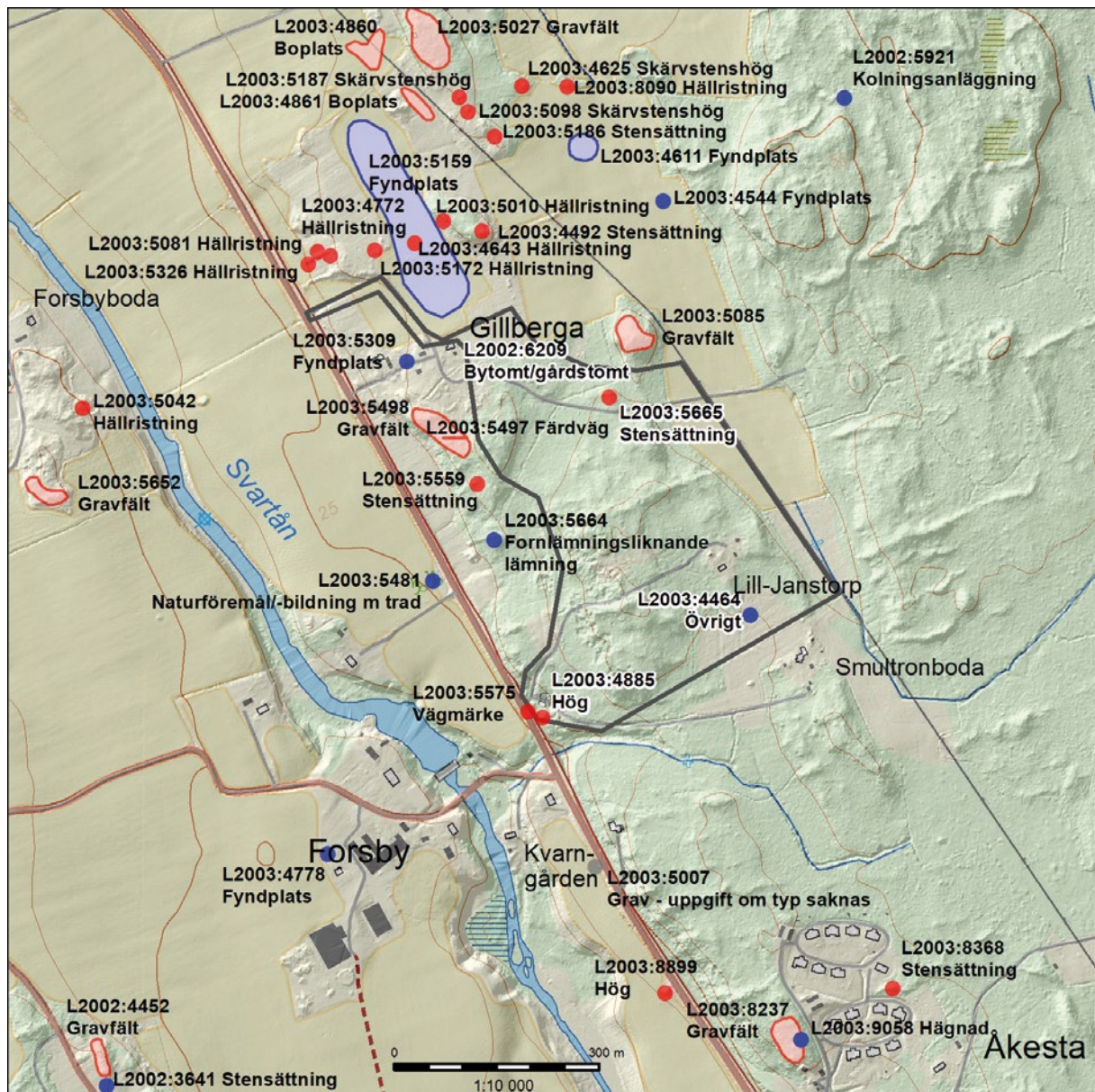


FIGUR 4. Utredningsområdet markerat på geometrisk avmätning från 1716 (LMST55-13:2). Skala 1:6000.

Fornlämningssmiljö

Inför den aktuella utredningen fanns fyra fornlämningar registrerade inom utredningsområdet. Två förhistoriska gravlämningar var kända sedan tidigare, en hög (L2003:4885) och enstensättning (L2003:5665). Delar av en gårdstomt fanns också registrerad (L2002:6209) och i sydöstra delen hade man vid fornminnesinventeringen noterat ett stenblock tillsammans med en övertorvad stenansamling av oklart ursprung (L2003:4464). Lämningen hade bedömts som en sannolik naturbildning och var registrerad som "Övrigt" i KMR.

Största delen av utredningsområdet framstod dock som tomt på fornlämningar inför utredningen. Detta kan anses märkligt om man ser till de rika fornlämningssmiljöerna som finns framför allt norr om Gillberga. Här vittnar lämningarna om en långvarig närvaro i området genom större delen av förhistorian. En skafthålsyxa (L2003:5309, SHM16118) som har hittats nägonstans på Gillberga ägor tyder på att det kan ha funnits bosättningar här redan i slutet av stenåldern. Det är möjligt att de fynd av flinta och kvarts som har gjorts i åkrarna norr om Gillberga kan härröra från samma tid (L2023:4544, L2003:4611, L2003:5159). Det finns även ett stort antal lämningar som tyder på relativt omfattande bosättningar från bronsålder i närområdet. Från samma period hör troligen tre registrerade skärvstenshögar (L2003:4625, L2003:5098, L2003:5187) belägna 300 meter norr om utredningsområdet. De kulturlager med eldpåverkad sten (L2003:4860, L2003:4861) som framkom i samband med kabelnedläggning strax norr där om kan höra ihop med den bosättningen. I området finns också flera hällristningar, främst skålgropar ristade på block (till exempel L2003:5326, L2003:5081, L2003:4772). En lämningstyp som brukar dateras till bronsålder/äldsta järnålder.



FIGUR 5. Utredningsområdet markerat i svart med registrerade fornlämningar (KMR) i närområdet. Bakgrundskarta Fastighetskarta över en terrängskuggningsmodell baserad på laserdata. Skala 1:10 000.

Ytterligare indikationer på permanent bebyggelse från bronsåldern och järnåldern är de många gravarna som finns registrerade på höjderna runt omkring utredningsområdet. Det rör sig dels om ensamliggande stensättningar (L2003:4492, L2003:5186, L2003:5559), dels om gravfält med upp emot 40 gravar (L2003:5027, L2003:5085, L2003:5498). Förekomsten av högar på två av gravfälten kan indikera en bebyggelsekontinuitet i området in i yngre järnålder.

Sammantaget så talade de natur- och kulturgeografiska förutsättningarna för att det skulle kunna förekomma tidigare ej kända förhistoriska boplatslämningar och gravar inom utredningsområdet. Stenåldersboplatser var belägna på väl-dränerade sandiga marker längs de forntida stränderna medan bebyggelselämningar från senare perioder kan förekomma på lermarker. Två typerna av miljöer som kunde återfinnas i området. Det fanns även möjligheter att hitta ytterligare gravar på moränhöjderna, i likande topografiska lägen som redan kända gravar. Även spår av äldre tiders utmarksbruk kunde misstänkas förekomma och i det historiska kartmaterialet fanns uppgifter om övergivna bebyggelselägen.

Utredningsresultat

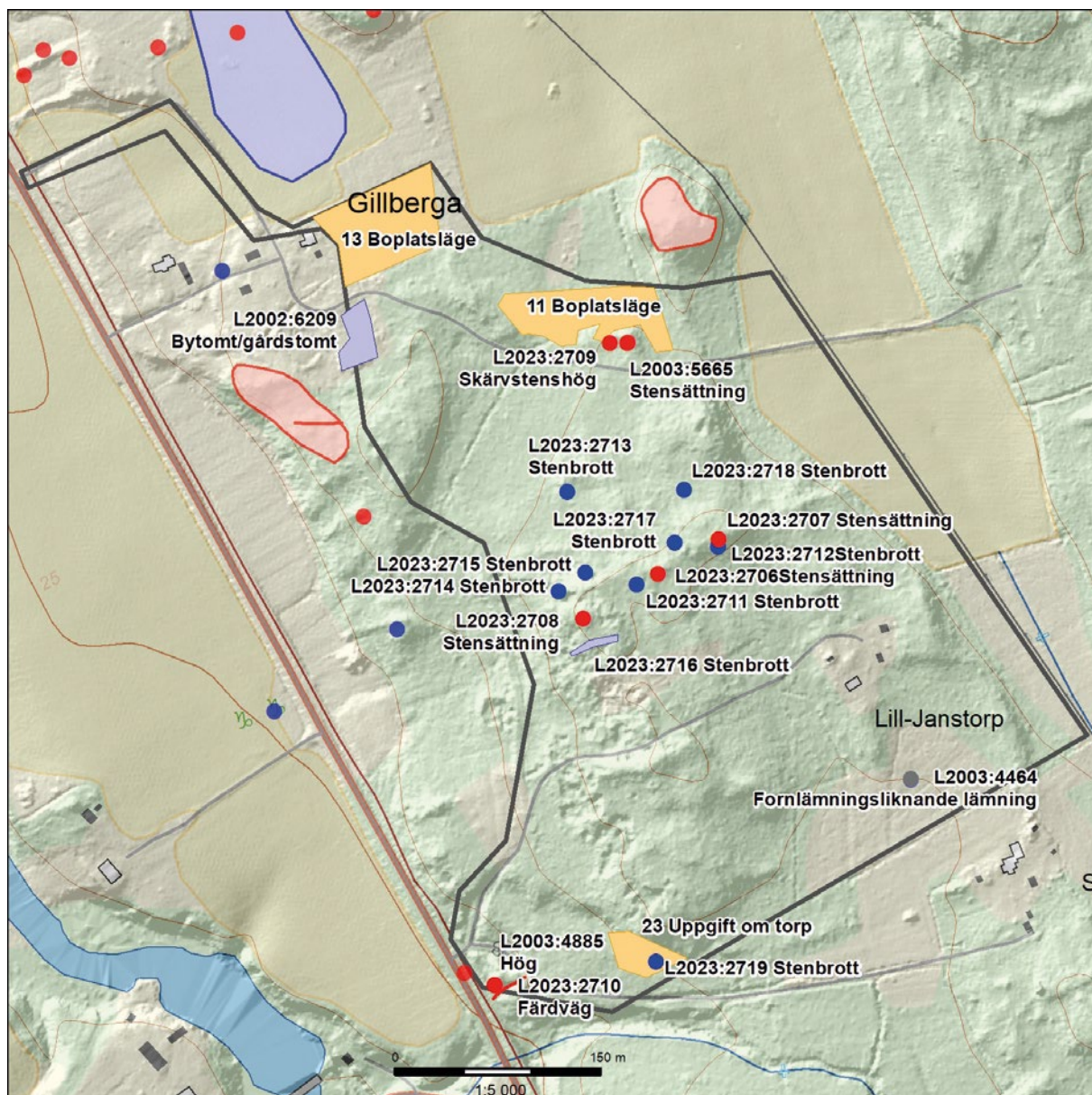
Vid fältinventeringen besiktigades hela utredningsområdet. Inledningsvis fokuserades fältarbetet på att leta möjliga lägen för strandbundna stenåldersboplatser men ganska snart bedömdes terrängen vara allt för stenig för att ha de rätta förutsättningarna för den typen av lämningar. I stället kom moränhöjderna att prioriteras tillsammans med de objekt som kartstudien hade identifierat.

Sammanlagt har utredningen identifierat 18 fornlämningar och andra kulturlämningar inom utredningsområdet. Därutöver har tre områden där det kan misstänkas finnas fornlämningar under mark pekats ut och där utredningsgrävning kan komma att behövas. Fornlämningarna utgörs, utöver de två gravar som var kända sedan tidigare, av ytterligare tre stensättningar, en skärvtenshögt samt en hålväg. Identifierade övriga kulturhistoriska lämningar är dels den gårdstomt som var registrerad sedan tidigare, dels nio mindre stenbrott. Den naturbildning/stenansamling som hade noterats vid den tidigare fornminnesinventeringen kunde inte återfinnas. Lämningen har därför fått statusen ”Ingen antikvarisk bedömning - Uppgift om lämning, ej bekräftad i fält”.

Nedan följer en mer översiktlig redovisning av de olika lämningarna. Utförligare beskrivningar återfinns i bilaga 1.

TABELL 2. Sammanställning av utredningsresultaten (för lämningens beskrivningar se bilaga 1).

Id	Lnr	Lämningstyp	Antikvarisk bedömning
1	L2003:4885	Hög	Fornlämning
2	L2003:4464	Fornlämningsliknande lämning	Ingen antikvarisk bedömning - Uppgift om lämning, ej bekräftad i fält
3	L2003:5665	Stensättning	Fornlämning
4	L2023:2711	Brott/täkt	Övrig kulturhistorisk lämning
5	L2023:2706	Stensättning	Fornlämning
6	L2023:2707	Stensättning	Fornlämning
7	L2023:2712	Brott/täkt	Övrig kulturhistorisk lämning
8	L2023:2713	Brott/täkt	Övrig kulturhistorisk lämning
10	L2023:2714	Brott/täkt	Övrig kulturhistorisk lämning
11		Boplatsläge	Utredningsobjekt
12	L2023:2709	Skärvtenshögt	Fornlämning
13		Boplatsläge	Utredningsobjekt
14	L2002:6209	Bytomt/gårdstomt	Övrig kulturhistorisk lämning
15	L2023:2715	Brott/täkt	Övrig kulturhistorisk lämning
16	L2023:2708	Stensättning	Fornlämning
17	L2023:2716	Brott/täkt	Övrig kulturhistorisk lämning
20	L2023:2717	Brott/täkt	Övrig kulturhistorisk lämning
21	L2023:2718	Brott/täkt	Övrig kulturhistorisk lämning
22	L2023:2719	Brott/täkt	Övrig kulturhistorisk lämning
23		Lägenhetsbebyggelse?	Utredningsobjekt
24	L2023:2710	Färdväg	Fornlämning



FIGUR 6. Utredningsresultaten med de fornlämningar (röda) och övriga kulturhistoriska lämningarna (blåa) som har identifierats inom utredningsområdet, samt en tidigare registrerad lämning som inte kunde återfinnas (grå). Dessutom pekades tre områden ut där det kan finnas lämningar ej synliga ovan jord (orangea). Bakgrundskarta: Fastighetskarta över en terrängskuggningsmodell baserad på laserdata. Skala 1:5000.

Förhistoriska lämningar

Fem förhistoriska gravar, en skärvstenshög och en hålväg har identifierats inom utredningsområdet. Gravhögen (L2003:4885) som fanns registrerad sedan tidigare återfanns och kontrollerades. Högen är belägen i kanten på utredningsområdet mellan en brukningsväg och gång- och cykelvägen mellan Västerås och Skultuna. Den tidigare beskrivningen och position bedömdes stämma. Högen är cirka tio meter i diameter, 0,7 meter hög och har en mittgrop. Det finns ett antal täktgropar i högens närhet som möjligen kan ha skadat den. Gravtypen brukar dateras till yngre järnålder och läget kan vara valt för att den ska synas från den gamla farleden längs med Svartån. Det finns ytterligare två ensamliggande högar i likande topografiska lägen längre söder ut (L2003:5007 och L2003:8899).

Cirka fem meter söder om högen identifierades en cirka 30 meter lång hålväg (L2023:2710) som löper upp i terrängen från ådalen. Även denna lämning har en parallell i en likartad miljö drygt 400 meter längre norrut där det har registrerats en hålväg (L2003:5497) på ett gravfält (L2003:5498). På gravfältet finns också högar tillsammans med stensättningar.



FIGUR 7. Gravhögen L2003:4885. Foto mot väster: Fredrik Andersson, SAU.



FIGUR 8. Hålvägen L2023:2710 med vägen mellan Västerås och Skultuna i bakgrunden. Foto mot väster: Fredrik Andersson, SAU.



FIGUR 9. Stensättning L2003:5665 belägen på en mindre moränhöjd. Foto mot väster: Fredrik Andersson.



FIGUR 10. Skärvstenshögen L2023:2709 där en rotvälta hade exponerat den annars övertorvade eldpåverkade stenen. Foto mot öster: Fredrik Andersson.

Den andra gravan som var känd sedan tidigare är enstensättning (L2003:5665) belägen på en mindre moränhöjd i utredningsområdet nordöstra del. Även här bedömdes den tidigare beskrivningen och positionen stämma. Stensättningen är cirka sju meter i diameter med en övertorvad stenpackning och en grop i mitten. Vid foten av samma höjd, cirka tio meter från stensättningen, påträffades en tidigare okänd skärvstenshö (L2023:2709). Skärvstenshögen är cirka fem meter i diameter och 0,7 meter hög. Den är övertorvad men i en mindre rotvälta låg rikligt med eldpåverkad sten synligt. Skärvstenshögen ser ut att vara uppbyggd kring två större stenblock.

Ytterligare tre, ej tidigare kända stensättningar, identifierades också vid utredningen (L2023:2706, L2023:2707, L2023:2708). Samtliga var belägna centralt inom utredningsområdet i krönlägen på en markant moränhöjd som löper i ostnordostlig-västsydvästlig riktning. Gravarna var sex, sju respektive 14 meter i diameter och uppbyggda på ett likartat sätt. Samtliga var övertorvade men hade en tydlig stenpackning runt ett eller flera större markfasta block. Alla tre hade också delvis tydliga kantkedjor. Det ska sägas att moränen i området är stenig vilket försvårar bedömningen av lämningarna. Konstruktionerna har även påverkats av både täktverksamheten i området samt av att skogsmaskiner har flyttat stenar. Men i samband med inventeringen gjordes jämförelser med tidigare registrerade stensättningar på gravfälten i närområdet och de nyupptäckta gravarna har utseendemässigt tydliga paralleller där.



FIGUR 11. Stensättning L2023:2706. Foto mot norr: Fredrik Andersson, SAU.



FIGUR 12. Stensättning L2023:2707. Foto mot nordost: Fredrik Andersson, SAU.



FIGUR 13. Stensättning L2023:2708. Foto mot nordväst: Fredrik Andersson, SAU.



FIGUR 14. Gårdstomten L2002:6209, är synlig på ett flygfoto från 1960 (Historiska ortofoton). Skala 1:1500.

Historiska lämningar

Från senare historiska perioder fanns delar av en övergiven gårdstomt med spår efter husgrunder och en brunn registrerad sedan tidigare. På platsen är en ekonomibyggnad i vinkel synlig på historiska ortofoton från 1960-talet. Byggnaden finns även utritad på häradsekonomisk karta från början av 1900-talet (RAK J112-83-22), men däremot inte på laga skifteskartan från 1844 (REG 19-sku-87). Tomten har varit delvis bebyggd in på 2000-talet (Historiska ortofoton). I samband med utredningen kunde den tidigare beskrivna brunnen kontrolleras. Det fanns även rester efter husgrunder i form av syllstenar och en cementplatta inom det markerade området. Vid inventeringstillfället var platsen kraftig beväxt vilket försvårade möjligheten att identifiera ytterligare lämningar. Enligt fotot från 1960 fanns ännu en byggnad strax norr om vinkelbyggnaden, men av den kunde inga synliga lämningar återfinnas. Den ursprungliga lämningens geometri reviderades i samband med utredningen och ritades in utifrån flygfotot från 1960.

Därutöver registrerades nio stenbrott. Stenbrotten var alla utom ett belägna på en moränhöjd centralt inom utredningsområdet. De utgjordes i det närmaste uteslutande av sönderdelade granitblock med ett eller flera borrhål synliga. Borrhålen hade genomgående samma dimension vilket tillsammans med den rumsliga närheten mellan brotten och det enahanda valet av råmaterial tyder på att det kan röra sig om ett begränsat tillfälle då man utvunnit sten i området. Möjligen ska även stenbrotten kopplas samman med det brobygge över Svartån som den övriga täktverksamheten i området ska ha varit en del av.



FIGUR 15. Exempel på spåren efter stenbrott. Överst: L2023:2712. Under: L2023:2713. Foto: Fredrik Andersson, SAU.



FIGUR 16. Objekt 11, ett möjligt förhistoriskt boplatssläge intill gravfältet L2003:5085 på moränhöjden i bakgrunden och stensättningen L2003:5665 och skärvstenshögen L2023:2709 strax utanför högra bildkanten. Foto mot nordost: Fredrik Andersson, SAU.

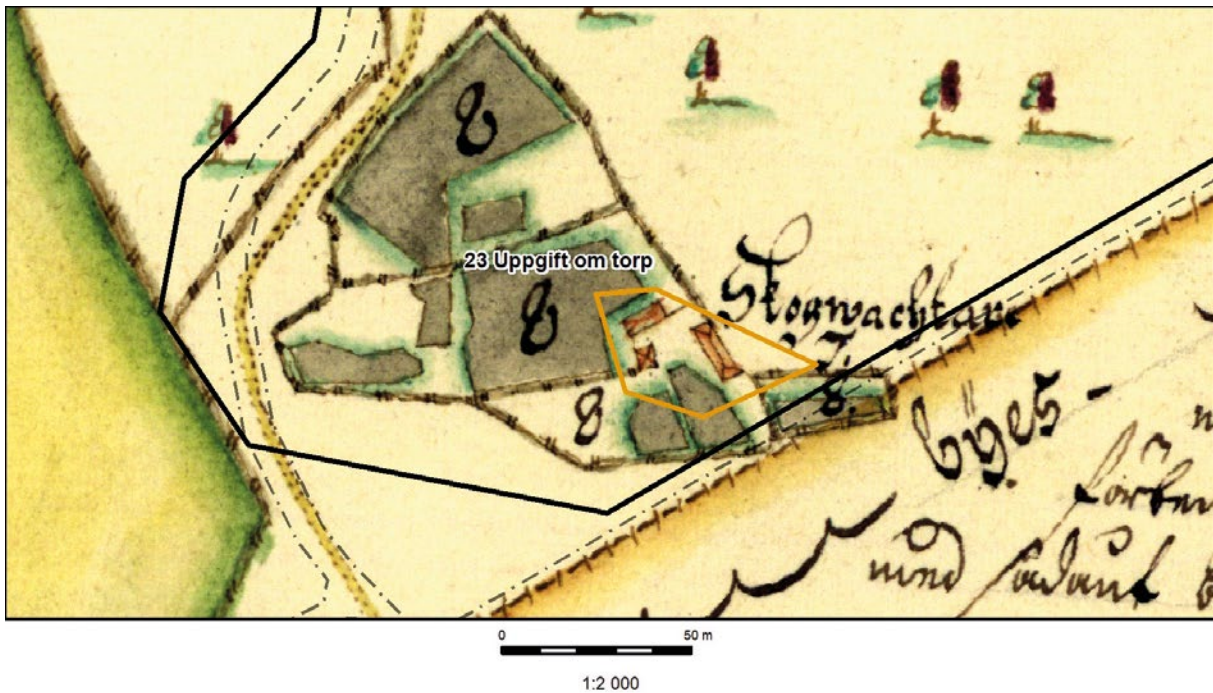


FIGUR 17. Objekt 13, ett boplatssläge beläget på ett flackt höjdparti öster om Gillberga. Bland träden i bakgrunden finns registrerade gravar och hållristningar och i samma åker har det längre norrut påträffats bearbetad flinta och kvarts (L2003:5159). Foto mot norr: Fredrik Andersson, SAU.

Utredningsobjekt

I norra delen av utredningsområdet identifierades två möjliga lägen för förhistoriska boplatser och där det bedöms finnas en risk för bevarade fornlämningar ej synliga ovan mark. Det ena, objekt 11, utgörs av en stenfri yta i anslutning till stensättningen L2003:5665, skärvstenshögen L2023:2709 och gravfältet L2003:5085. Området har tidigare brukats som åker men utgörs idag av avverkad skogsmark. Det andra läget, objekt 13, är beläget nordväst därom och är en del av samma åker som det har framkommit bearbetad flinta och kvarts (L2003:5159). Den berörda åkern omgärdas av impedimentsmark med bevarade lämningar i form av gravar och hållristningar.

Slutligen ska det enligt det historiska kartmaterialet ha funnits ett skogvaktartorp (objekt 23) i sydvästra delen av utredningsområdet. Torpet finns tillsammans med ett par mindre åkertegar uttritat på en karta från 1716 (LMS T55-13:2). Bebyggelsen återfinns även med på en karta daterad 1694 (LMS T55-13:1) om än lite mer skissartat. På storskifteskartan från 1780 (LMS T55-13:4) finns det inga uppgifter om bebyggelse på platsen men däremot har en föregångare till Lill-Jans-torp varit beläget drygt 100 meter åt sydväst (utanför utredningsområdet). Området kring skog-



FIGUR 18. Överst: På en geometrisk avmätning från 1716 (LMS T55-13:2) finns ett skogvaktartorp markerat i sydvästra delen av utredningsområdet. Underst: Torpet finns inte med på storskifteskartan från 1780 (LMS T55-13:4), möjligen har det då flyttat till det längre västerut belägna "Lilljans Torp", föregångare till dagens bebyggelse med samma namn som under 1800-talet flyttade till sitt nuvarande läge längre österut. Utredningsområdet är markerat med heldaragen svart linje. Även dagens fastighetsgräns (streckad linje) har lagts på för att illustrera kvaliteten på rektifieringen. Skala 1:2000.

vaktartorp beskrivs då som en "uppodlad vret av hagmark". I samband med fältinventeringen besiktigades omgivningarna runt platsen för skogvaktartorpet utan att några synliga lämningar kunde konstateras. Det växte en relativt tät blandskog i området vilket gjorde det svårt att få en överblick för att närmare kunna peka ut det potentiella gårdsläget. Men det är möjligt att det kan finnas bevarade lämningar efter torpbebyggelsen ej synliga ovan mark. Lämningar som i så fall bör bedömas utgöra forn lämning. Det kan därför vara motiverat att utredningsgräva på platsen för att klargöra om så är fallet.

Slutsats och utvärdering

Den arkeologiska utredningen hade till syfte att klargöra huruvida fornlämningar kan komma att beröras av ett eventuellt arbetsföretag inom det utpekade utredningsområdet. Utredningen har kunnat identifiera 17 kulturlämningar i området varav sju har bedömts utgöra fornlämning. Därtill har tre områden där det kan misstänkas finnas fornlämningar ej synliga ovan mark pekats ut där ytterligare arkeologiska utredningsinsatser kan komma att behövas.

Utredningsarbetet har kunnat följa den undersökningsplan som formulerades utifrån länsstyrelsens förfrågningsunderlag. Det fanns initialt misstanke om att det inom utredningsområdet skulle kunna finnas boplatslämningar från stenåldern vilket skulle eftersökas med hjälp av provgropsgrävning. Markförhållandena visade sig dock inte vara de optimala för den typen av lämningar vilket medförde att det arbetsmomentet bortprioriterades. På de stenrika moränhöjderna kunde däremot bland annat ytterligare förhistoriska gravlämningar konstateras.

De identifierade fornlämningarna är lämningstyper som återfinns i närområdet och utredningsresultaten kompletterar den kända fornlämningsbilden i området. Till exempel verkar de tre nyupptäckta stensättningarna (2023:2706, L2023:2707, L2023:2708) utgöra den södra delen av ett förhistoriskt kulturlandskap runt Gillberga och förstärker bilden av det bör ha funnits en relativt omfattande bosättning i området under brons- och järnåldern.

Referenser

Sund, C. 2010. *Paleogeografiska förändringar i östra Svealand de senaste 7000 åren*. Institutionen för naturgeografi och kvartärgeologi, Stockholms universitet.

Arkiv- och kartmaterial

Historiska kartor

LMS (Lantmäteristyrelsens arkiv, www.lantmateriet.se/historiskakartor)

Akt	Trakt	Socken	Karta/Åtgärd	Årtal
T55-13:1	Gillberga	Skultuna	Geometrisk avmätning	1694
T55-13:2	Gillberga	Skultuna	Geometrisk avmätning	1716
T55-13:4	Gillberga	Skultuna	Storskifte	1780

RAK (Rikets allmänna kartverk, www.lantmateriet.se/historiskakartor)

Akt	Trakt	Karta/Åtgärd	Årtal
J112-83-22	Tillberga	Häradsekonomisk karta	1905–11
J133-11G3h63	Forsby	Ekonomisk karta	1963

REG (Lantmäterimyndigheternas arkiv, www.lantmateriet.se/historiskakartor)

Akt	Trakt	Socken	Karta/Åtgärd	Årtal
19-sku-87	Gillberga	Skultuna	Laga skifte	1844

TORA (Riksarkivets topografiska register, <https://toramaptest.riksarkivet.se/>)

Akt	Trakt	Socken	Karta/Åtgärd	Årtal
T2:40	Gillberga	Skultuna	Geometrisk karta	1640

Övrigt kart- och arkivmaterial

Fastighetskartan = GSD-Fastighetskartan, vektor. Lantmäteriet.

Historiska ortofoton = Historiska ortofoton Visning. Lantmäteriet.

Höjddata, grid 50 = GSD-Höjddata, grid 50+ nh. Lantmäteriet

Jordartskarta = Jordarter 1:25 000-1:100 000 (Visningstjänst). SGU.

KMR = Kulturmiljöregistret (<https://app.raa.se/open/fornsok/>)

Laserdata = Laserdata. Lantmäteriet.

Ortnamnsregistret = Institutet för språk och folkminne (<https://www.isof.se/sprak/namn/ortnamn/ortnamnsregistret/sok-i-registret.html>)

SHM = Historiska museets samlingar, (<https://mis.historiska.se/mis/sok/sok.asp>)

SMHI = Svenskt vattenarkiv, (<https://www.smhi.se/data/utforskaren-oppna-data>)

Strandförskjutningsmodell = Strandförskjutningsmodell (öppna data), SGU (<https://www.sgu.se/produkter-och-tjanster/geologiska-data/oppna-data/jordarter-oppna-data/strandfor-skjutningsmodell/>)

Terrängskuggning = Terrängskuggning framställd från Laserdata. Lantmäteriet.

TORA = Topografiskt register på Riksarkivet, (<https://toramaptest.riksarkivet.se/>)

Bilagor

Bilaga 1. Objektstabell

ID	Lnr	Lämningstyp	Beskrivning	Antikvarisk bedömning	Kommentar
1	L2003:4885	Hög	Hög, rund, 10 m diam och 0,7 m h. Mittgrop, 3 m diam och 0,2 m dj.	Fornlämning	
2	L2003:4464	Fornlämningsliknade lämning	Från inventeringsboken: "Naturbildning + röjningssten + kvickrot. Utgörs av en oregelbunden, till stor del övertorvad, stensamling, 4 m diam och 0,2-0,4 m h, med i SÖ kanten ett 1,5 m st och 0,4 m h block"	Ingen antikvarisk bedömning	Kunde ej återfinnas
3	L2003:5665	Stensättning	Stensättning, rund, 7 m diam och 0,4 m h. Fyllning av 0,3-0,6 m st stenar. Övertorvad. I mitten en grop, 1 m diam och 0,2 m dj.	Fornlämning	
4	L2023:2711	Brott/täkt	Stenbrott, bestående av 1 sönderdelat granitblock med borrhål 1 2,0 x 1,5 m st. Borrhålet är 0,02 m i diam, 0,5 m dj.	Övrig kulturhistorisk lämning	
5	L2023:2706	Stensättning	Stensättning, rund ca 7 m diam och intill 0,4 m h. Fyllning av 0,2-0,8 m st stenar. Delvis övertorvad. Mittblock 2,0 x 2,0 m st, 1,0 m h. Kantkedja av 0,4-0,6 m st stenar.	Fornlämning	
6	L2023:2707	Stensättning	Stensättning, rund ca 6 m diam, 0,1-0,3 m h. Fyllning av 0,3-0,7 m st stenar. Övertorvad. Mittblock 1,8 x 1,0 m st, 0,7 m h. Kantkedja av 0,3-0,7 m st stenar. Tydligast i norr.	Fornlämning	Skadad i söder av skogsmaskin
7	L2023:2712	Brott/täkt	Stenbrott 2,5 x 2,0 m (NV-SO), bestående av minst 4 granitblock med borrhål. Blocken är 0,4-1,5 m st och borrhålen är 0,02 m i diam, 0,2-0,7 m dj.	Övrig kulturhistorisk lämning	
8	L2023:2713	Brott/täkt	Stenbrott bestående av 1 grop 4 m diam och intill 0,3 m dj. I gropan är granitblock 0,4-1,3 m st med borrhål. Borrhålen är 0,02 m diam och upptill 1,0 m dj.	Övrig kulturhistorisk lämning	
10	L2023:2714	Brott/täkt	Stenbrott bestående av 1 granitblock, 1,8 x 0,5 m st och 0,6 m h med borrhål 0,02 m diam, 0,5 m dj.	Övrig kulturhistorisk lämning	
11		Boplatsläge	Boplatsläge ca 4000 kvm beläget på flackt stenfritt parti intill gravar och en skärvstenshö. Lermark. 38-40 m ö h.	Utredningsobjekt, etapp 2	
12	L2023:2709	Skärvstenshö	Skärvstenshö, rund, 5 m diam, intill 0,7 m h. Övertorvad. Rikligt med eldpåverkad sten i rotvälta. Skärvstenenär anlagd kring 2 stenblock 1,2 m st.	Fornlämning	Ca 10 m väster om stensättning (L2003:5665)
13		Boplatsläge	Boplatsläge, ca 4600 kvm beläget på en svag förhöjning. Åkermark. Lermark	Utredningsobjekt, etapp 2	
14	L2002:6209	Bytomt/gårdstomt	Gårdstomt, del av, 50 x 25 m (NNO-SSV) bestående av 1-2 husgrunder och 1 brunn. Husgrunderna består av synliga syllstenar i N, 0,5-1,0 m st. I området finns överväxt cementgolv. Vid provstick framkom taktegel. Brunnen är 2,5 m diam och täkt med cementplatta och syllstenar.	Övrig kulturhistorisk lämning	
15	L2023:2715	Brott/täkt	Stenbrott bestående av 1 stenblock, 3,5 x 2 m st med ett borrhål 0,02 m diam 0,4 m dj. Obestämd bergart.	Övrig kulturhistorisk lämning	

ID	Lnr	Lämningstyp	Beskrivning	Antikvarisk bedömning	Kommentar
16	L2023:2708	Stensättning	Stensättning, rund 14 m diam, 0,2–0,5 m h. Övertorvad. Stenpackning av 0,4 - 1,5 m st stenar några markfasta. Det största blocket är spräckt och har ett borrhål. Kantkedja bestående av 0,3–0,7 m st stenar tydligast i söder och öster	Fornlämning	Grustäkt i norr har skadat delat av kantkedjan
17	L2023:2716	Brott/täkt	Stenbrott, inom ett 40 x 10 m st område finns minst 3 granitblock med borrhål. Stenblocken är 1,5–2,0 x 1,2–1,5 m st. Borrhålen är 0,02 m diam, 0,4 m dj.	Övrig kulturhistorisk lämning	
20	L2023:2717	Brott/täkt	Stenbrott bestående av 1 granitblock, 2,5 x 1,3 m st, 0,6 m h med 1 borrhål, 0,02 m diam.	Övrig kulturhistorisk lämning	
21	L2023:2718	Brott/täkt	Stenbrott bestående av 1 granitblock, 1,5 x 0,3 m st med borrhål 0,02 m i diam, 0,5 dj.	Övrig kulturhistorisk lämning	
22	L2023:2719	Brott/täkt	Stenbrott bestående av 1 stenblock, 2,0 x 2,0 m st med borrhål 0,02 m diam, 1 m dj. Obestämd bergart.	Övrig kulturhistorisk lämning	
23		Lägenhetsbebyggelse?	Uppgift om ett skogvaktartorp. Inga synliga lämningar kunde konstateras vid inventeringen	Utredningsobjekt, etapp 2	
24	L2023:2710	Färdväg	Hålväg ca 30 m l, 2–3 m br och intill 1,5 dj	Fornlämning	Belägen mellan G/C-väg i V och brukningsväg i Ö



SOCIETAS
ARCHAEOLOGICA

UPSALIENSIS