



Barn- och utbildningsförvaltningen
Stina Edqvist
Epost: stina.edqvist@vasteras.se

P.15

Kopia till
Kommunstyrelsen

Utbildnings- och arbetsmarknadsnämnden

Tjänsteutlåtande – Planeringsunderlag 2022-2025 för utbildnings- och arbetsmarknadsnämnden

Förslag till beslut

Utbildnings- och arbetsmarknadsnämnden godkänner planeringsunderlag 2022-2025, och översänder det till kommunstyrelsen.

Ärendebeskrivning

Ett led i Västerås stads planerings- och uppföljningsprocess är att nämnderna varje vår beslutar om ett planeringsunderlag för kommande fyra år. Planeringsunderlaget baseras på den planeringsinriktning som kommunstyrelsen beslutat om i februari, där det finns en rad förutsättningar att ta hänsyn till i planeringsunderlaget. Planeringsunderlaget skrivs enligt anvisningar från stadsledningskontoret, och innefattar bland annat beskrivningar av den demografiska utvecklingen och de ekonomiska förutsättningarna för nämnden. Informationen i nämndernas planeringsunderlag kommer vara underlag för Västerås stads Årsplan 2022-2025, som beslutas av kommunfullmäktige i oktober.

Planeringsinriktningen för nämnden visar på stora utmaningar för nämnden, både avseende ekonomi och verksamhet. Den demografiska utvecklingen gör att fler elever behöver få plats på skolan, vilket kräver både ekonomi, personal och lokaler. Nämndens fokus är att förbättra kunskapsresultaten, så att fler elever tar en gymnasieexamen inom 3 år. Reformeringen av Arbetsförmedlingen och ansvarsfördelningen mellan stat och kommun kommer att påverka kommunens arbetsmarknadsarbete. Förändringar innebär en utmaning i samverkan innan roller, ansvar och processer fallit på plats. Slutligen är det ännu för tidigt att avgöra om och på vilket sätt pandemin kommer att påverka nämndens verksamheter under kommande år. De ekonomiska förutsättningarna påverkas av krav på effektivisering, eventuell kompensation för pris- och lönekostnader och tillfälliga kostnader för IT-system.

Planeringsunderlag 2022- 2025

Status: Utkast 2 **Rapportperiod:** 2022-01-01 **Organisation:** Utbildnings- och arbetsmarknadsnämnden

2021-04-22

Grunduppdrag och ansvarsområde

Utbildnings- och arbetsmarknadsnämnden (UAN) har enligt reglementet ansvar för att uppfylla kommunens samtliga skyldigheter enligt skollagen avseende gymnasieskola, gymnasiesärskola, kommunal vuxenutbildning, komvux som särskild utbildning, samt utbildning i svenska för invandrare. Uppdraget kan delas in i dels den specifika rollen som kommunen har som skolhuvudman för den kommunalt drivna utbildningsverksamheten och dels i hemkommunsuppdraget ges kommunen i skollagen. I hemkommunsuppdraget ligger ansvar för att leverera övergripande volymbedömningar på kort och längre sikt samt ansvar för att utforma och uppdatera resursfördelningsmodellerna. Inom vuxenutbildningen ingår också huvudmannaskapet för den upphandlade kommunala vuxenutbildningen. Västerås har en jämförelsevis hög andel elever i fristående regi, cirka 37 procent av gymnasieeleverna och 90 procent av vuxenstudierande. I huvudmannauppgift ligger att dimensionera, utveckla och driva den kommunala utbildningsverksamheten.

UAN har uppdrag att på operativ nivå genomföra och samordna arbetsmarknadsfrågor i syfte att nå lägre arbetslöshet. Det innebär:

- genomföra insatser
- samverka med andra aktörer inom och utom kommunen
- definiera hur resurser ska prioriteras
- eventuellt beställa arbetsmarknadsinsatser av andra aktörer

Måluppfyllelse 2020

Perspektiv/övergripande mål	Bedömning
Kund: Vi har nöjda kunder och invånare	
Kvalitet: Vi har rätt kvalitet i våra verksamheter och levererar rätt resultat	
Ekonomi: Vi har ekonomi i balans	
Medarbetare: Vi har engagerade medarbetare med rätt kompetens	

Kundnöjdheten är oförändrad på en hög nivå inom arbetsmarknadsverksamheten, men svagt vikande inom gymnasieskolan. Målet om ökad delaktighet och inflytande för elever inom gymnasieskolan nås inte, utan resultatet för 2020 är samma som föregående år. Eftersom enkäten gjordes innan pandemin, är det möjligt att försämringar kan visas i mätningen 2021. Målet om ökad delaktighet är viktigt, inte minst i ljuset av de signaler som finns om ökad psykisk ohälsa hos unga.

Inom gymnasiet har genomströmningen ökat något jämfört med föregående år, särskilt inom yrkesprogram, men inte tillräckligt för att nå nämndens mål. Andelen godkända inom

2021-04-22

vuxenutbildningen ligger däremot på en hög nivå. Likaså har personer i arbetsmarknadsåtgärder i högre grad gått till studier eller arbete.

Det ekonomiska utfallet för 2020 var positivt för den kommunala huvudmannen till följd av lägre kostnader på grund av pandemin och ett pågående omställningsarbete inom gymnasiet. Det behövs dock fortsatta åtgärder för att långsiktigt ha ekonomi i balans inom gymnasiet. Hemkommunsekonomi fick ett negativt utfall på grund av fler elever på fristående skolor än budgeterat samt uppbokad underskottskompensation, som avser en rättslig process för tidigare år.

Medarbetarna inom nämndens verksamheter har ett bra och ökande medarbetarengagemang. Andelen legitimerade och behöriga lärare inom gymnasieskolan ökar, och även vuxenutbildningen och arbetsmarknadsverksamheterna kan rekrytera medarbetare med rätt kompetens vid behov.

2021-04-22

Viktiga utmaningar och omvärldsfaktorer

Under planeringsperioden väntas antalet elever i Västerås att öka, för mer exakta siffror se nästa avsnitt. Det är en utmaning för nämnden för att kunna säkerställa att elever får plats på kommunala eller fristående skolor. För utbildningar i kommunala skolor behöver det finnas ekonomi, lokaler och personal för ett ökat antal elever. Elevökningen sker dock inte alltid på de program som redan idag har plats för fler elever, eftersom elever kan efterfråga andra utbildningar. Det pågår en översyn av den kommunala gymnasieskolans struktur och kostnader för att se till att samtliga gymnasieskolor blir ekonomiskt hållbara.

Nämndens fokus är att förbättra kunskapsresultaten. För få av Västerås gymnasieelever klarar att ta en examen inom tre år, särskilt inom yrkesprogrammen. Det innebär inte bara en ökad kostnad för kommunen, utan främst en onödig tidspilla för eleverna och ökad risk för framtida utanförskap.

I Västerås finns en pedagogisk segregation. Istället för att de skolor som har störst behov också har de mest utbildade lärarna, är det tyvärr så att de skolor vars elever i minst utsträckning har högutbildade föräldrar också i minst utsträckning har behöriga lärare. Samtidigt råder en lärarbrist i både Västerås och i riket. Det är därför en utmaning att bibehålla och öka andelen behöriga lärare, till exempel genom att nyttja kompletterande kompetenser för andra arbetsuppgifter än undervisning, men också att skapa förutsättningar och incitament för lärare att söka sig till skolor med större behov.

Kommunen kan komma att påverkas av om förslagen i betänkandet En mer likvärdig skola - minskad skolsegregation och förbättrad resurstilldelning realiserar. Utredningen förslår bland annat ett gemensamt, statligt hanterat, skolval, att Skolverket bör etablera en regional organisation och att flertalet riktade statsbidrag ska slås samman till ett sektorsbidrag. Likaså kan Utredningen om ett statligt huvudmannaskap för skolan få stor påverkan på kommunen, om utredningens kommande förslag får politiskt stöd.

Reformeringen av Arbetsförmedlingen och ansvarsfördelningen mellan stat och kommun kommer att påverka kommunens arbetsmarknadsarbete. Förändringar innebär en utmaning i samverkan innan roller, ansvar och processer fallit på plats, och det finns en risk att arbets sökande hamnar mellan stolar. Nämnden planerar att ta fram en ny, långsiktig arbetsmarknadsstrategi.

Sedan våren 2020 präglas arbetet inom nämndens verksamheter av pågående pandemi av Covid-19. Det underlag som de kommunala gymnasieskolorna ser pekar på att det dels kommer att vara något fler elever som inte når kraven för en gymnasieexamen. Dessa elever kommer att behöva erbjudas möjligheter att komplettera för att uppnå en examen, antingen genom förlängd studietid på gymnasiet eller genom vidare studier inom vuxenutbildningen. Båda dessa innebär ett ökat behov av resurser. Det finns även en viss risk för att elever under pandemin inte kommer att kunna nå samma betygsvärden som tidigare. Enligt undersökningar på nationell nivå, och enligt svar från rektorer och elevhälsan så finns det ett ökat antal elever som mår dåligt. Detta

2021-04-22

riskerar att gå ut över studieresultaten. Det kan leda till ett ökat behov av insatser för eleverna. Eftersom det inte går att veta hur pandemin kommer utveckla sig under kommande år, är det ännu för tidigt att avgöra om och på vilket sätt detta kan påverka nämndens verksamheter.

Regionstyrelsen i Västmanland föreslås fatta ett beslut i slutet av mars 2021 att förslå alla kommuner att ingå ett avtal för en permanent medfinansiering av samordnad elevhälsa i Västmanland. Se mer under avsnittet om ekonomiska förutsättningar.

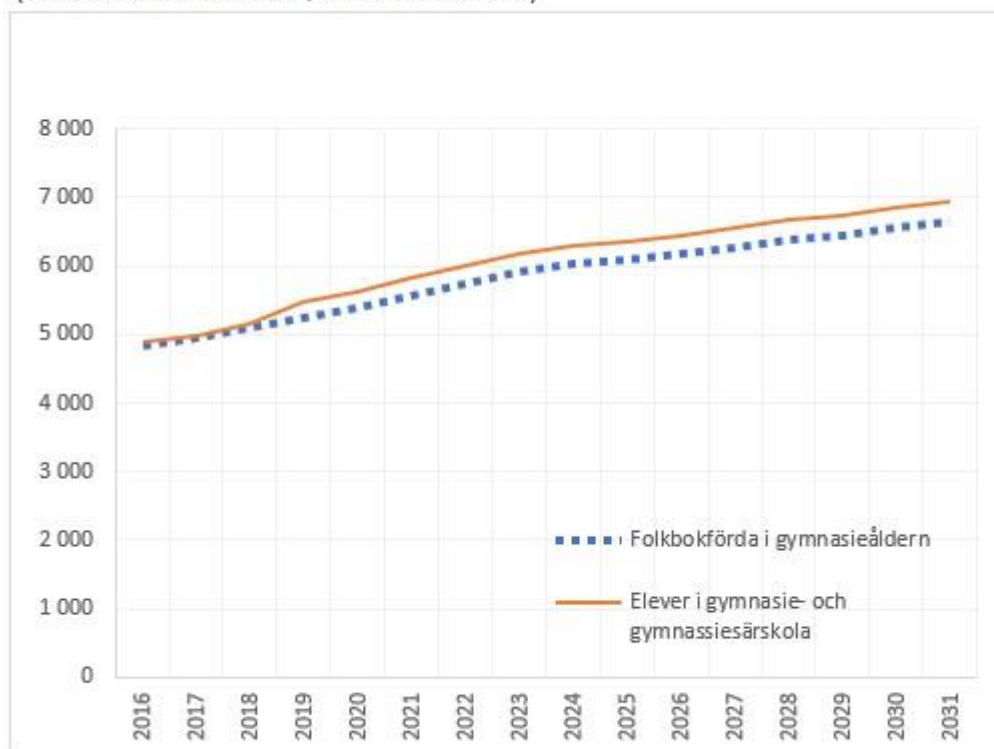
2021-04-22

Demografi och volymer

Redovisningen av den demografiska förändringen nedan grundar sig på 2021 års befolkningsprognos. Antal elever i gymnasieskolan påverkas av hur stor andel av åldersgruppen som väljer att gå i gymnasieskola. Andelen ökade kraftigt 2019 med hela tre procent. 2020 minskade andelen något. I mars 2021 fanns det 12 asylsökande elever i Västerås gymnasieskolor. 2020 var de 24, 2019 80, 2018 238 i snitt för hela året. Detta kan ha påverkat ökningen i andel inskrivna elever i gymnasieskola 2019. Under tiden de är asylsökande är det staten som har det ekonomiska ansvaret. När de får uppehållstillstånd kan de bli invånare i kommunen och då ökar antalet ungdomar i gymnasieåldern. Även asylsökande i andra kommuner kan välja att bosätta sig i Västerås när de fått uppehållstillstånd.

Diagtm 1. Ungdomar i gymnasieålder, 2016-2031

(Folkbokförda i Västerås , inklusive Skultuna)



Källa: Befolkningsprognos Västerås stad 2021.

Antalet ungdomar i gymnasieålder folkbokförda i Västerås stad minskade med nästan 1 300 ungdomar under några år fram till 2015, minskningen var då cirka 22 procent. Sedan dess har antalet ökat igen med cirka 600 ungdomar till 5 390 år 2020. Ökningen 2020 var 145. Enligt den nya prognosen ökar befolkningen i åldersgruppen 2021 med 188 ungdomar till 5 578. Vidare under planeringsperioden 2022-2025 kommer befolkningen i åldersgruppen att öka till 6 082

2021-04-22

ungdomar 2025. Det är en ökning med 504 ungdomar under perioden. Ökningen kommer att vara i snitt 126 per år men variera från ca 170 elever 2022 till 60 elever 2025 (Se diagram 1 ovan).

Antal elever i gymnasieverksamhet (gymnasie- och gymnasiesärskola) 2020 var 5 637, ökningen från 2019 167 elever. För 2021 är prognosen en ökning med 200 elever till 5 837. Under perioden 2022-2025 kommer ökningen att vara ca 500 elever enligt prognosen. Det innebär att antal elever i gymnasieverksamhet 2025 kommer att vara 6 365.

Elevfördelning mellan kommunala och fristående skolor

VOLYMER (folkbokförda i Västerås)	2016	2017	2018	2019	2020
Totalt antal elever i gymnasieutbildning*	4 756	4 857	5040	5355	5514
- varav i kommunala skolor i Västerås	2 904	2 941	3034	3215	3272
- varav i fristående skolor i Västerås	1 645	1 701	1800	1928	2028
- varav i annan kommun**	207	215	206	212	214
Andel i kommunala skolor (%)	61,1	60,6	60,2	60,0	59,3
Andel i fristående skolor (%)	34,6	35,0	35,7	36,0	36,8
Andel i annan kommun (%)	4,4	4,4	4,1	4,0	3,9
Antal särskoleelever i utbildning	127	120	120	115	123

* Exklusive gymnasiesär

** Kommunala och fristående skolor i annan kommun

Tabellen ovan visar de elever som ersätts inom utbildnings- och arbetsmarknadsnämndens ram, elever folkbokförda i Västerås.

2020 var antalet elever i gymnasieskola folkbokförda i Västerås 5 514. Det innebär en ökning med 159 elever från föregående år. Detta att jämföra med 2019 då ökningen var 315 elever. Antal elever i gymnasiesärskola 2020 var 123, åtta fler än föregående år.

Vad gäller fördelningen mellan kommunal och fristående verksamhet 2020 var andelen elever i fristående gymnasieskola 36,8 procent. Det innebär en liten ökning jämfört med föregående år. Andelen elever i fristående gymnasieskola minskade 2015 och 2016 i samband med den stora asylinvandringen men har ökat sedan dess.

Antal elever från andra kommuner i kommunal gymnasieskola är ca 900. Antalet i fristående skola är osäker eftersom de inte finns säkerhet i att alla elever blivit rapporterade till förvaltningen. Antal elever folkbokförda i annan kommun med skolgång i Västerås påverkar inte volymerna i ramen.

2021-04-22

Ekonomiska förutsättningar

Ekonomiskt nuläge

	Budget 2021	Utfall 2020
Gymnasieskola	659,0	649,2
Gymnasiesärskola	50,9	48,2
Vuxenutbildning	99,7	87,6
Arbetsmarknad	85,4	83,5
Förvaltning och nämnd	7,4	8,4
Nettokostnad	902,4	876,8
Budgetram	902,4	873,0
Resultat	0	-3,8

UTBILDNINGS- OCH ARBETSMARKNADSNÄMNDEN TOTALT 2020

Utbildnings- och arbetsmarknadsnämnden totalt redovisade ett resultat om -3,8 mnkr (0,4 % av totala budgeten) för 2020 varav uppdelat på tilldelningsekonomi -11,6 mnkr och kommunal huvudman +7,8 mnkr.

Tilldelningsekonomi,

Tilldelningsekonomi redovisade ett resultat om -11,6 mnkr. Bidragande orsaker till resultatet var fler elever på fristående gymnasieskolor jämfört med budget, högre snittersättning jämfört med budget samt uppbokning avseende underskottskompensation. Dock färre elever jämfört med budget på kommunala gymnasieskolor och elever i annan kommun. Även uppbokad lägre intäkt från Migrationsverket jämfört med budget. Stödverksamheterna samt riktade medel visade ett lägre utfall jämfört med budget. Vuxenutbildningen uppvisade ett positivt resultat för 2020 vilket berodde på ett extra stadsbidrag som verksamheten fick under hösten 2020.

Kommunal huvudman

Den kommunala utföraren redovisade ett resultat på + 7,8 mnkr för 2020, varav gymnasie- och vuxenutbildning + 4,2 mnkr och arbetsmarknad +3,6 mnkr.

Resultatet för den kommunala gymnasie- och vuxenutbildningen påverkades i stor grad av Coronapandemin genom att gymnasieskolorna under perioder genomförde distansundervisning. Det resulterade i lägre kostnader för framför allt måltider, kompetensutveckling, resor och transporter men även något lägre läromedelskostnader. Statlig sjuklöneersättning har också utbetalats med 1,7 mnkr under 2020. Det är svårt att beräkna Coronaeffekterna av resultat men åtminstone påverkade Coronapandemin att resultatet förbättrades med cirka 7 mnkr. Ett resultat för 2020 där Coronaeffekter undantas hade varit cirka -3 mnkr. Resultatet innebar dock en

2021-04-22

betydlig förbättring utifrån den ekonomiska obalans som fanns vid årets ingång på cirka 13,5 mnkr. Det fanns budgeterade åtgärdskrav på enheterna som till stor del därmed har uppnåtts.

BUDGET 2021

Kommunal huvudman för gymnasie- och vuxenutbildning

Den kommunala huvudmannen för gymnasie- och vuxenutbildning har haft en ekonomisk obalans under flera år. Grunden till obalansen beror framför allt på att lokalkostnaderna till följd av utflyttning från Vedbovägen har ökat med drygt 20 mnkr sedan 2017. Det har varit utmanande för nämnden att flytta verksamhet från äldre lokaler till nya mer centralt belägna lokaler utan tillräcklig ramkompensation. Kompensation har skett med cirka 5 mnkr för del av hyresökningen för Tranellska gymnasiet. Mellan 2017-2020 har verksamheten istället haft rationaliseringskrav på grund av administrativa besparingskrav samt att programersättningar inte uppräknats med pris- och löneökningar vilket påverkar de ekonomiska förutsättningarna ytterligare med cirka -18 mnkr. Om den kommunala huvudmannen redovisar ett underskott behöver fristående utförare kompenseras för att uppfylla bidrag på lika villkor. År 2017 behövdes ingen underskottskompensation. För åren 2018-2020 har nämnden kompenserat fristående utförare med totalt 13,3 mnkr. Den tilldelade ramen till nämnden har därmed lett låga eller obefintliga uppräkningskrav av programersättningar vilket inneburit att den kommunala huvudmannen inte fått en ekonomi i balans och underskottskompensation till fristående utförare har behövt göras.

Tilldelningen för 2021 har också varit lägre än pris- och lönekomensation och programersättningarna är i snitt uppräknade med 0,3 %. Detta innebär ett ytterligare rationaliseringsbehov på cirka 10 mnkr för den kommunala huvudmannen som därmed har uppgått till cirka 28 mnkr sedan 2017. På grund av de ökade lokalkostnader, som utflytten från Vedbovägen gett upphov till, har verksamheten varit tvungen att minska på personalkostnader och övriga kostnader. Antalet årsarbetare från 2017 till 2020 har minskat med cirka 25 (4%) trots en volymökning av elever. Undervisningskostnaden per elev ligger i den senaste statistiken från Kolada (2019) lägre än jämförbara kommuner. Även lärartätheten är lägre än jämförbara kommuner och har ökat från 11,8 år 2017 till 12,6 elever per lärare 2019. Övriga kostnader som varit påverkbara som läromedel, IT och personalrelaterade kostnader har också minskat kraftigt. Läromedelskostnaden har till exempel sedan 2014 minskat med cirka 40% per elev.

Utifrån den obalans som verksamheten hade 2020 när Coronaeffekten exkluderades innebär detta att den ekonomiska läget inför 2021 uppgick till cirka -14 mnkr. Den ekonomiska utgångsläget innebär behov av betydande åtgärder för att få en ekonomi i balans. Förvaltningen arbetar tillsammans med nämnden i den gymnasieutredningen som nämnden har gett förvaltningen i uppdrag att genomföra. Ett beslut som nämnden tagit och som kommer förbättra de ekonomiska förutsättningarna för gymnasieverksamheten är flytten av teknikprogrammet från Wijkmanska till Rudbeckianska från och med hösten 2021. Det innebär att programpriset kan sänkas och att risken för underskottskompensation till fristående utförare minskar för teknikprogrammet. Nämnden har vidare fattat beslut 2021 om att flytta övriga program på

2021-04-22

Wijkmanska till Harhska och lägga ned Wijkmanska. I Wijkmanskas lokaler på Skrapan kommer Västerås yrkeshögskola att flytta in från och med hösten 2021 och de tidigare lokalerna på Finnslätten är uppsagda. Nämnden har också fattat ett inriktningsbeslut att Carlforsska gymnasiet ska etableras av gymnasieskolor inom Carlforsska-området, vilket kommer innebära stora förändringar i enhetsstrukturen. De programersättningar som nämnden beslutat om, med en lägre uppräkningspris än pris- och löneuppräkningsprogram, innebär att besparingsåtgärder behöver genomföras för en ekonomi i balans. Detta har hanterats i enheternas budgetar för 2021 där samtliga enheter har en budget i balans 2021. Däremot har ett par enheter åtgärder att genomföra för att få en ekonomi i balans. Nämnden får löpande uppföljning av förvaltningen om det ekonomiska läget och prognosen för 2021 utifrån januari-mars rapporterades en prognos om -3 mkr för helåret 2021. Hur Coronapandemin utvecklas under året och hur ersättningar till följd av denna erhålls från staten kommer påverka resultatet.

Arbetsmarknadsenheterna

Trenderna på arbetsmarknaden pekade redan innan pandemin mot ökade klyftor och stora utbildningsbehov, vilket pandemin ytterligare har förstärkt. Arbetsmarknadsinsatser i Västerås har under de senaste åren varit omfattande och behovet framåt är ökande för att möta trenderna och minska ett utanförskap som i sin tur leder till stora behov av samhällsservice. Reformeringen av Arbetsförmedlingen och konsekvenserna av Arbetsförmedlingens begränsade uppdrag ger vidare direkta effekter i kommunernas ekonomi i form av ökat behov av samhällsservice då flera målgrupper inte får det stöd som behövs från Arbetsförmedlingen vilket ökar beroendet av ekonomiskt bistånd. Västerås stads arbetsmarknadsenhet har under 2020 styrt om fokus mot en ökad andel anvisningar av arbetssökande med försörjningsstöd från socialkontor ekonomi vilket även fortsätter under 2021. Resursjobben, som är Västerås stads samlade namn för arbetsmarknadsanställningar, kommer under 2021 få än större betydelse då Valfärdsjobb där IFN växlar medel från försörjningsstöd till en aktiv arbetsmarknadsanställning lagts in som en arbetsmarknadsinsats och startats upp under 2020 med syftet att minska ekonomiskt bistånd. Budgeten 2021 omfattar insatser för arbetslösa i enlighet med utbildnings- och arbetsmarknadsnämndens tidigare prioriteringar. Prioriterade områden är ungdomar som saknar godkänd gymnasieutbildning, personer med funktionsnedsättning samt nyanlända personer i, eller i anslutning till, etableringsfasen. I och med att kommunernas roll i den statliga arbetsmarknadspolitiken är fortsatt oklar och under utredning så är de ekonomiska förutsättningarna om eventuella ersättningar från staten fortsatt oklara.

Vuxenutbildning

Under 2021 kommer samarbetet med Arenan utökas kring personer inskrivna i KAA samt studieplanering och studier inom lärling för att öka chansen till att fler kan ta ut ett slutbetyg från gymnasiet. Mer språkinsatser i form av orienteringskurser som integreras i den ordinarie yrkesvuxenutbildningen och som skapar förutsättningar för fler att slutföra sin utbildning och kunna få yrkesexamen och anställning. Att kunna bevilja fler kunder att läsa inom vuxenutbildningen. Ett samarbete har inletts med enheten för ekonomiskt bistånd för att hitta

2021-04-22

personer som idag uppbär försörjningsstöd ska kunna antas till vuxenutbildningen och läsa en yrkesutbildning som kan leda till egen försörjning utan att ta studielån. Under 2021 kommer fler starter kunna erbjudas på vuxenutbildningen för att skapa kortare väntetider inför studier. Under våren 2021 förstärks arbetet med att utveckla Lärcentrum för att kunna erbjuda våra kunder stöd och hjälp inför och under studierna. Kartläggningar, nivåtester, kortare datakurser, stöd i assisterande verktyg, studiestöd i olika former. Arbeta pågår med att utveckla kartläggningar inför SFI-studier för att fler kunder ska hamna på rätt studieväg. Att kunder som önskar starta SFI på nytt också kartläggs enligt Skolverkets kartläggningsmaterial, både litteracitet och nummeracitet. Under hösten 2021 planeras dialoger föras med externa anordnare att i den ordinarie SFI-undervisningen lägga till mer samhällsinformation, anställningsinformation och betydelsen av social kompetens.

2021-04-22

Ekonomisk översikt

Total förändring i antal gymnasieelever exkl gymnasiesärskolan						
År	Antal elever	Förändring (antal elever)	Förändring (mnkr)	Lokaler kommunala utföraren (mnkr)	Lokaler fristående utförare (mnkr)	Summa lokaler (mnkr)
2021	5 729					
2022	5 880	151	14,3	1,3	1,9	3,2
2023	6 041	161	15,3	1,3	2,0	3,3
2024	6 158	117	11,1	2,3	2,0	4,3
2025	6 221	63	6,0	2,3	1,5	3,8

Total förändring i antal elever gymnasiesärskolan			
År	Antal elever	Förändring (antal elever)	Förändring (mnkr)
2021	130		
2022	136	6	2,2
2023	140	4	1,4
2024	142	2	0,7
2025	144	2	0,7

Total förändring i antal kursdeltagare, vuxenutbildning			
År	Antal elever	Förändring (antal elever)	Förändring (mnkr)
2021	10 395		
2022	10 257	-138	-2,1
2023	10 115	-142	-2,1
2024	9 419	-696	-11,0
2025	9 419	0	0,0

2021-04-22

Ekonomisk översikt av resursbehov 2022-2025 totalt för UAN				
(mnkr)	2022	2023	2024	2025
Budgetram från fg år	902,4	920,0	937,8	942,9
Behov av justeringar				
Förändrat antal elever, gymnasieskola	14,3	15,3	11,1	6,0
Lokalförändringar, gymnasieskola	3,2	3,3	4,3	3,8
Förändrat antal elever, gymnasiesärskola	2,2	1,4	0,7	0,7
Förändrat antal elever, vuxenutbildning	-2,1	-2,1	-11,0	0,0
Budgetram	920,0	937,8	942,9	953,3

Under perioden 2022-2025 ökar antalet elever totalt med 506. (492 elever i gymnasieskolan och 14 elever i gymnasiesärskolan) De ekonomiska konsekvenserna av volymförändringarna under 2022-2025 är totalt 51,7 mnkr. (46,6 mnkr för gymnasieskolan och 5,0 mnkr för gymnasiesärskolan) Tabellen ekonomisk översikt av resursbehov 2022-2025 utgår från 2021 års ram och visar på rambehov för hela planeringsperioden utifrån tidigare angivna uppgifter om elev- och lokalförändringar.

Under perioden 2022-2025 förväntas antalet kursdeltagare i vuxenutbildning att minska med ca 900. Vuxenutbildningscentrum har sett över prognoserna för kommande år och bedömningen är att antalet kursdeltagare minskar från tidigare höga prognostiserade nivåer på grund av minskad invandring.

De resursbehov som är upptagna i tabellen för nettoökningen av lokalkostnader avseende 2022-2025 bygger på de investeringar i lokaler och inhyrningar som är medtagna i investeringsplanen (inklusive inhyrningar) där det finns ett beräknat belopp. För några behov som är upptagna i investeringsplanen som inhyrningar är objektet i ett utredningskede, och någon beräkning över den framtida hyreskostnaden finns inte framtaget av teknik- och fastighetsförvaltningen. En komplettering av denna tabell behöver därför ske i ett senare läge under stadens budgetprocess.

Ersättningsmodellen för förändrat elevantal och lokalförändringar bygger på följande principer:

Förändrat elevantal i kommunala skolor:

- Genomsnittskostnaden per elev, **exklusive** lokalkostnaden.
- Nettokostnadsförändringen totalt för hyror i kommunala skolor, vid om- och nybyggnation eller avvecklade ytor.

Förändrat elevantal i fristående skolor eller skolor i annan kommun (enligt regelverket om bidragsgivning på lika villkor):

- Genomsnittskostnaden per elev, inklusive lokalkostnaden.

2021-04-22

- Justering av ersättningsbeloppet för lokal för alla elever, utifrån förändrad genomsnittskostnad för lokal per elev i kommunala skolor vid om- och nybyggnation eller avvecklade ytor.

Ersättningsmodellen ovan ger nämnden kompensation för de faktiska kostnadsförändringar som följer av ett ökat/minskat elevantal. Om nämndens budgetram inte kompenseras fullt ut för dessa förändringar innebär det vid elevökningar ett HÖGRE rationaliseringskrav än det generella kravet och vid elevminskningar ett LÄGRE rationaliseringskrav än det generella.

Kostnadsökningar

Upphandling av nytt skoladministrativt IT-system

Flera av de systemstöd som idag finns inom det skoladministrativa området har funnits under lång tid och är i stort behov av förnyelse för att effektivt stödja dagens, och morgondagens, behov. Beslut har tagits att upphandla ett nytt skoladministrativt IT-stöd, beslutet baseras främst på att lagen om offentlig upphandling (LOU) måste efterföljas då flertalet av de befintliga systemen har avtal som behöver förnyas och därav krävs en upphandling.

Det framtida IT-stödet för skoladministration ska verkställa målbilden och uppnå effekterna av ett väl fungerande och sammanhållet IT-stöd som ska leda till att Barn- och utbildningsförvaltningens verksamheter kan arbeta effektivt och rättssäkert, samt erbjuda användaren tydliga och lättöverskådliga användargränssnitt som underlättar utförande av arbetsuppgifter.

För att nå förväntade effekter krävs ett effektivt och välplanerat införande av de nya IT-stödet. En införandeplan ska ta hänsyn till alla aspekter av införandet utifrån helhetsperspektivet, t ex terminsprocesserna/skolåret så att det medför minimal påverkan på löpande verksamhet. En annan viktig aspekt av införandet är avveckling. Parallellt med införande av nytt IT-stöd krävs ett successivt arbete för migrering (dvs. flytt av data från befintligt till nytt system) och avveckling av befintliga system för att minska dubbelarbete och dubbla driftskostnader. Ett totalt införande beräknas pågå under 2–4 år. Under denna period kommer kostnader för befintlig drift, införandeprojekt samt drift av nytt IT-stöd att behöva hanteras.

För 2021 har budgeterats för 6,5 mnkr för de systemstöd som idag finns inom det skoladministrativa området som ingår i upphandlingen. Under införandeperioden kommer det bli extra kostnader i form av avveckling av det gamla systemet, införande av det nya systemet och en viss parallell drift. Dessa extrakostnader har beräknats till cirka 10 mnkr för samtliga skolverksamheter. Av detta belopp står gymnasieverksamheten för cirka 2 mnkr, varav 0,7 mnkr 2022, 0,5 mnkr 2023, 0,6 mnkr 2024 och 0,2 mnkr 2025.

Heltid som norm

Tidsplanen för projektet Heltid som norm har justerats och slutdatum är nu 31 december 2024. Det ger verksamheterna möjlighet att ställa om i ett lugnare tempo och därmed kan naturliga pensionsavgångar och ändrade vikarieprocesser bidra vid nödvändiga ekonomiska omställningar.

2021-04-22

En beräkning som gjordes år 2020 visade att om de medarbetare som arbetar deltid inom utbildning- och arbetsmarknadsnämnden börjar arbeta heltid så ökar bemanningen med cirka 3 årsarbetare till en ökad personalkostnad om knappt 2 mnkr. Under år 2020 var kostnaden för köpta vikarier obetydliga. Den möjliga kostnadsökningen genom att fler medarbetare arbetar heltid behöver därmed finansieras genom förändrad planering av resurserna.

Restaurangverksamheten är organiserad inom grundskolenämnden och levererar måltider till förskolan, grundskolan och gymnasiet. Om de medarbetare som arbetar deltid inom restaurangverksamheten börjar arbeta heltid så ökar bemanningen med cirka 26 årsarbetare till en ökad personalkostnad om cirka 12 mnkr. Under 2019 var kostnaden för vikarier 2,5 mnkr. Den beräknade kostnadsökningen genom att fler medarbetare arbetar heltid kan inte finansieras genom minskat köp av vikarier. Restaurangenheten arbetar intensivt med att planera och genomföra en omstrukturering i syfte att säkerställa rätt bemanning i köken under beaktande av heltid som norm. Arbetet beräknas fortgå till och med våren år 2022. Införandet med heltid som norm är dock svår att införa inom restaurangverksamheten utan att det driver personalkostnadsökningar. Det beror på att bemanningen inom verksamheten normalt sett har större krav vissa tider under dagen. Om det inte går att lösa heltid som norm genom en förändrad schemaläggning kommer det uppstå en ökad personalkostnad som driver upp måltidskostnaderna inom samtliga nämnder som verksamheten levererar måltider till. Att skapa kombinationstjänster där del av tjänsten inte innebär ett funktionellt behov inom respektive verksamhet kommer istället driva upp personalkostnader inom verksamheten.

Konsekvenser av Coronapandemin

Som tidigare nämnt har nämndens verksamheter sedan våren 2020 präglats av den pågående pandemin vilket riskerar att innebära att fler elever inte når kraven för gymnasieexamen. Det kommer då innebära behov av ökade resurser för förlängd studietid på gymnasiet eller studier inom vuxenutbildningen. Det kan också krävas insatser inom elevhälsan på grund av elever som mår dåligt. Det är i detta läge svårt att beräkna kostnaden för tillkommande insatser innan bilden om läget är tydligare. Nämnden behöver återkomma om detta vid ett senare tillfälle i processen med årsplan 2022.

Effekt av löne- och prisökningar

Tabellen nedan visar hur mycket påverkan 1% löne- respektive prisökning har. För utbildnings- och arbetsmarknadsnämnden skulle det innebära en ökning av kostnaderna med 11,9 mnkr.

	Personal-kostnad	Övrig kostnad	Fristående utförare, bidrag på lika villkor	Lokalkostnad	Intäkt (extern)	Budget 2021
Kostnad, mnkr	529,7	155,8	381,7	135,2	-300,1	902,4
1 % ökning	5,3	1,6	3,7	1,4		11,9

2021-04-22

Åtgärder för ekonomi i balans 2022-2025

Om utbildnings- och arbetsmarknadsnämnden inte får någon kompensation för pris- och löneökningar finns ett rationaliseringsbehov om ca 17 mnkr. Beräkningen utgår från antaganden om 1,9% pris- och löneökning och ingen ökning av de externa intäkterna jämfört med budget 2021. Detta innebär ett rationaliseringsbehov med åtgärder motsvarande ca 28 årsarbetare totalt för kommunala och fristående utförare.

För den kommunala huvudmannen inom gymnasie- och vuxenutbildningen uppgår personalkostnader till 61%, lokalkostnader till 19% och övriga kostnader till 20% av de totala kostnaderna.

I investeringsavsnittet framgår att demografiökningen de kommande åren leder till stora behov av nya lokaler. Vissa lokaleffektiviseringar kan genomföras genom mer fulla klasser, ökade klasstorlekar och schema med längre dagar men det befintliga lokalbeståndet kommer inte att räcka till inför de förväntade elevökningarna de kommande åren. Som följd av gymnasieutredningen pågår även förändringar inom lokalbeståndet för att flytta program med för hög programersättning till lokaler med lägre hyror. En stor del av lokalbeståndet är dock inhyrda lokaler som årligen uppräknas med index. Trots effektivisering av lokalutnyttjande kommer det bli svårt att klara av en besparing på grund av att ramen inte kompenseras för pris- och löneuppräknings.

När det gäller övriga kostnader pågår en ständig översyn av behov och priser i samband med nya upphandlingar. En kontinuerlig uppföljning sker också som visar på att stora kostnadsbesparingar skett i kostnaden per elev inom många kostnadsposter såsom läromedel, IT med mera. Att sänka övriga kostnader för att möta icke kompenserade ramar avseende löneökningar är dock inte möjligt. Av det skälet anges besparingsbehoven i antal årsarbetare. Hur en sådan besparing sedan ska genomföras behöver respektive huvudman arbeta vidare med.

Åtgärder för att få en ekonomi i balans sker bland annat genom den gymnasieutredningen som pågår och som syftar till att få bärkraftiga enheter med en ekonomi i balans. Som tidigare nämnts är ett antal beslut tagna som kommer förbättra förutsättningar för att ha en ekonomi i balans läsåret 2021/2022 utan de effekter som Corona har gett upphov till. Under våren 2021 utreder utbildnings- och arbetsmarknadsnämnden ett antal ärenden som till exempel eventuell avveckling av hantverksprogrammet samt förändringar i enhetsstrukturen inom Carlforsska. Det är åtgärder som också bedöms förbättra de ekonomiska förutsättningarna inför läsåret 2021/2022. Detta förutsätter dock en ramtilldelning med kompensation av pris- och löneuppräknings. Om inte kompensation ges kommer nya åtgärder att behöva göras. Vilka åtgärder som kan vara aktuella att genomföra av den kommunala huvudmannen respektive fristående utförare kan givetvis variera. Det är dock svårt att planera för något fiktivt i detta läge. Nämnden kommer i det fortsatta arbetet i processen med verksamhetsplan 2022 att ta fram åtgärder för en budget i balans utifrån den ram nämnden erhåller.

2021-04-22

Nämnden har också initierat en genomlysning av programersättningar inför verksamhetsplan 2022. Detta för att stärka nämndens möjligheter att i rätt skede kunna involveras i arbetet med framtagandet av programersättningar och göra prioriteringar för att på så sätt förbättra den totala ekonomin. För att tydliggöra processen kring detta kommer en modell tas fram.

Den kommunala huvudmannens yrkeshögskoleutbildningar ersätts med statliga medel. Västerås yrkeshögskola har haft svårt att ha en ekonomi i balans för ett antal år tillbaka vilket inneburit att kommunala medel har fått täcka underskott. Antalet yrkeshögskoleutbildningar har nu ökat för enheten vilket innebär att prognosen för 2021 ser bra ut. Nämndens inställning är att respektive utbildning ska klara sin ekonomi annars ska de inte bedrivas.

Administrativa besparingar

Barn- och utbildningsförvaltningen har sedan förvaltningen bildades 2013 haft ett arbetssätt där de administrativa centrala kostnaderna kontinuerligt blir genomlysta och prövas. Årligen sker också uppföljning över hur antal medarbetare förändras och jämförelse sker med den centrala administrationens utveckling. För att kunna göra det har vi även definierat vad vi anser ingår i central administration. Förutom det vi kallar central administration finns vissa funktioner och tjänster som vi kallar gemensamma tjänster och är centralt placerade för att driva utvecklingsfrågor i verksamheterna och samordna resurser. Varje rekrytering prövas noga av verksamhetscheferna och ledningsgrupp. Genom detta arbetssätt har förvaltningen en bra kontroll på att den centrala administrationen är rimligt dimensionerad utifrån verksamhetens behov. Rapportering sker årligen till de pedagogiska nämnderna i samband med budgetdokumenten.

Mellan 2013 och budget 2021 har antal medarbetare totalt ökat med 33% i verksamheterna. Ökningen beror på omorganisationer, där tillkomsten av restaurangverksamheten och arbetsmarknadsenheterna är de största, och demografiutvecklingen som lett till behov av fler medarbetare. Ökningen av central administration har i motsvarande period varit 9%. Hade ökningen varit 33% skulle de varit 19 fler i central administration.

I samband med de administrativa besparingskraven 2019 – 2020 bildades en arbetsgrupp från ledningsgruppen. Gruppen har träffats regelbundet och sparkraven har uppnåtts för samtliga nämnder. En handlingsplan är upprättad med ett antal områden och varje område har ett antal aktiviteter. Områdena är:

- Kartläggning pensionering av administrativa resurser
- Översyn administrativa lokaler
- IT-upphandling
- Översyn IT-arbetsplats och IT-tjänster
- Organisation utbildning och arbetsmarknad

2021-04-22

- Översyn stora system
- Centralisering/decentralisering av processer
- Översyn administrativa roller
- Digitalisering av processer

Arbetet med handlingsplanen fortsätter och besparing inom administration skedde även till budget 2021. Något framtida sparmål är inte fastställt utan det är en del i det löpande arbetet att arbeta med effektiviseringar.

Barnrättslig reflektion

Barnets rättigheter ska beaktas vid avvägningar och bedömningar som görs i beslutsprocesser i ärenden som rör barn. I detta ärende bedöms detta bäst ske som en barnrättslig reflektion, då planeringsunderlaget ses som ett underlag till kommunfullmäktiges årsplan.

De grundprinciper i barnkonventionen som bör beaktas rör alla barns lika värde, att barns bästa ska beaktas i första hand, barns rätt till utveckling och barns rätt att uttrycka sina åsikter. Dessutom finns artiklar om barns rätt till utbildning och att skolan ska hjälpa barn att utvecklas. Vidare sägs att konventionsstaterna till fullo ska använda sina resurser för att uppfylla barns rättigheter.

De ekonomiska förutsättningarna för 2022-2025 innebär att åtgärder behöver vidtas för att nå ekonomi i balans. Vilka åtgärder som vidtas avgör förstås i vilken utsträckning olika elever påverkas. Den omfattning av åtgärder som behövs enligt denna planering bedöms vara så stor att det inte räcker med effektiviseringar, utan att det krävs besparingar. Det kan exempelvis komma att ske genom minskad personaltäthet. Oavsett hur besparingarna utformas, kommer de sannolikt att påverka elevers vardag och deras möjligheter till utveckling. Därmed riskerar även måluppfyllelsen att påverkas. Konsekvenserna kan bli olika för olika grupper av elever, där elever som är mest beroende av skolan för sin utveckling riskerar att påverkas mest.

Utbildnings- och arbetsmarknadsnämnden avser att göra en barnrättslig prövning av sin verksamhetsplan och budget 2022.

Riktade statsbidrag

Den kommunala gymnasieverksamheten

De statsbidrag som den kommunala huvudmannen inom gymnasieverksamheten erhållit 2020 uppgick till 19,0 mnkr. Det var främst statsbidrag för lärarlönelyftet om 6,1 mnkr, karriärtjänster 5,8 mnkr och introduktionsprogram 2,9 mnkr. För samtliga av dessa statsbidrag har den andel som är fördelad till Västerås i de så kallade bidragsramarna erhållits. De beräknar Skolverket inför varje bidragsår utifrån varje huvudmans elevantal och den totala summa som finns att fördela.

2021-04-22

Lärlönelyftet är till för att huvudmän ska kunna höja lönerna för särskilt kvalificerade lärare, förskollärare eller fritidspedagoger. Syftet med bidraget är att höja läraryrkets attraktionskraft och därigenom förbättra resultaten i skolan. Återbetalning av bidraget sker om de specifika lärare som erhållit bidrag är frånvarande på grund av sjukdom, tjänstledighet eller föräldraledighet.

Bidraget för karriärtjänster ska täcka löneökningar för förstelärare och lektorer. Karriärtjänsterna ska göra läraryrket mer attraktivt och säkra god undervisning för elever. Reformen gäller alla skolformer utom förskolan. Förstelärare och lektor måste ha lärarlegitimation. För bidragsomgång 2020/2021 är det avsatt 15,9 mnr i pott 1 som avser alla skolor och 5,6 mnr i pott 2 som avser skolor med särskilt svåra förutsättningar med hänsyn till elevernas socioekonomiska bakgrund. Medlen ska räcka till 187 tjänster i pott 1 och 33 tjänster i pott 2 för den kommunala huvudmannen. Beloppet ska fördelas mellan grundskoleverksamheten och gymnasieverksamheten.

Bidraget för introduktionsprogrammet får användas till insatser för att stärka utbildningen på gymnasieskolans introduktionsprogram. Bidraget har upphört och det är oklart om det kommer något liknande bidrag som är möjligt att söka.

Det finns i Skolverkets regleringsbrev för 2021 angivet att ett statsbidrag ska inrättas för skolor med socioekonomiska utmaningar. Det är inte klarlagt hur detta kommer att se ut eller vilka skolor som kan ansöka om detta bidrag. Om bidraget utgår från samma definition som Skolverkets karriärtjänster gör så bör Västerås kunna få en del av detta bidrag.

För 2021 är det totalt sett budgeterat 15,6 mnr för statsbidrag för den kommunala huvudmannen i Västerås. Regeringen har dessutom beslutat om en skolmiljard varav 15,2 mnr avser Västerås. Av detta belopp beräknas cirka 4 mnr tilldelas den kommunala huvudmannen inom gymnasie- och vuxenutbildningsverksamheten. Dessutom finns det beslut om att staten kommer ersätta för ökade sjuklönekostnader till följd av pandemin under åtminstone viss del av året.

Bedömning av hur stora riktade statsbidrag den kommunala huvudmannen kan erhålla 2022-2025 är svår att göra eftersom det inte finns beslut om bidragsramar.

Den effekt som de riktade statsbidragen ger kan vara svårt att enskilt peka ut, men det gör bland annat att lärare kan göra karriär inom läraryrket. Tidigare var det få karriärvägar öppna för lärare. Det som fanns var att bli skolledare eller att lämna skolväsendet. En annan effekt är att man kan peka på att lärarnas löner faktiskt har ökat och därmed kan man indirekt peka på att det kan locka fler att söka dessa utbildningar.

Effekterna av bidraget för att utveckla introduktionsprogrammen handlar dels om utrustning för undervisning, dels om personalförstärkning inom t.ex. studie- och yrkesvägledning, förstärkt studiestöd på modersmål eller ytterligare förstärkning inom elevhälsa. Det finns även personer som läser in en behörighet som yrkeslärare, samt tillgången på personer med specialpedagogisk

2021-04-22

kompetens inom organisationen ökas, såväl specialpedagoger, speciallärare som lärare som läser in enskilda kurser.

Utbildning och arbetsmarknad

Inom Arbetsmarknad erhöles 2020 statsbidrag för 44,5 mnkr vilket var drygt 20 mnkr lägre än budgeterat. Merparten av statsbidragen är individuella lönestöd för personer som har en anställning. Men det finns också statsbidrag som erhålls för tjänster som utförs på uppdrag av Arbetsförmedlingen som till exempel arbetsförmågebedömningar, arbetspraktik och arbetslivsträning. De beloppsmässigt största statsbidragen var 2020: Trygghetsanställning 10,4 mnkr, Offentligt skyddat arbete 10,2 mnkr, SamTeam 6,6 mnkr, Spira 3,1 mnkr, Extratjänst 2,1 mnkr, Ung resurs 2,1 mnkr.

Trygghetsanställning är en sysselsättningsåtgärd som individer med flera funktionsnedsättningar kan få om dom inte går vidare till ordinarie arbete efter OSA. Syftet är varaktig sysselsättning. Anvisning från Arbetsförmedlingen, rekryteringsurval med fokus försörjningsstödstagare.

Offentligt Skyddat Arbete omfattar individer som har någon form av psykisk, social, intellektuell funktionsnedsättning och behöver rehabilitering. Målet är arbete eller studier. Anvisning från Arbetsförmedlingen, rekryteringsurval med fokus försörjningsstödstagare.

Arbetsmarknadsenheterna har budgeterat med 76,6 mnkr i statsbidrag till 2021. Anledningen till ökning är framför allt att statsbidrag för Valfärdsjobb tillkommit och som är budgeterat med 21,9 mnkr 2021. Valfärdsjobb är en insats för individer som varit arbetslös och uppburit försörjningsstöd under en längre period. Valfärdsjobb kan ibland kombineras med utbildning. Den arbetssökande erbjuds en ettårig anställning på BEA-avtalet med avtalsenlig lön, inom någon av kommunens förvaltningar.

På grund av förändringarna som sker i arbetsmarknadspolitiken samt de förändringar som kommer att ske avseende Arbetsförmedlingen är det svårt att i dagsläget bedöma framtida statsbidragsintäkter.

2021-04-22

Taxor och avgifter

Inga taxor och avgifter inom nämndens område.

2021-04-22

Investeringsplan 2022-2026 (5-årsplan)

En relativt kraftig elevökning sker i hela gymnasieskolan i nära framtid. Den prognosticerade ökningen av antalet ungdomar i gymnasieålder innebär att nuvarande elevplatser och lokalkapacitet inte kommer att räcka framöver. Västerås stad har samverkansavtal för flera nationella program med Hallstahammars kommun, Surahammars kommun och Sala kommun, vilket innebär att elever från dessa orter pendlar in till gymnasierna i Västerås. Utifrån demografiska prognoser för Västerås, Hallstahammar, Surahammar och Sala kommuner så blir det cirka 1 000 fler elever till den kommunala gymnasieskolan 2027 och cirka 1 800 fler elever 2035. Elevantalet planeras även öka hos de fristående skolorna.

Elevökningen medför att nuvarande lokaler i kommunala gymnasieskolan inte kommer att rymma alla elever under 2020- och 2030-talen. En del av nuvarande lokalers hyresavtal löper dessutom ut inom de närmaste åren vilket också bidrar till ökat behov av lokaler. En samlad bedömning av kommande lokalbehov utifrån befolkningsprognos, storleken av befintliga kommunala skollokaler och fristående skolors planerade elevökning visar att kommunala gymnasieskolan behöver utöka sina undervisningslokaler.

Nämnden arbetar med en gymnasieutredning som syftar till att erhålla bärkraftiga skolenheter som är ekonomiskt hållbara över tid i en gemensam kommunal gymnasieorganisation "En kommunal gymnasieskola". Utredningen visar att den förväntade ökningen av elevunderlaget kommer leda till ett ökat behov av kommunala gymnasieplatser. Elevökningen som nu sker och den programstruktur som tas fram kommer att vara grunden till kommunala gymnasieskolans programutbud i Västerås. Med den kraftiga elevökning som den demografiska kurvan visar så innebär det att skolornas nuvarande lokalytor inte kommer att räcka till. Att förändra programstrukturer och därmed förflyttningar av program kommer att kosta resurser inledningsvis. Respektive skolenhet behöver ha kapacitet för de program som läggs på skolenheten. Med kapacitet menas lokalyta i förhållande till elever och personal.

Prognosen för elevantalet tillsammans med tidigare års söksiffror pekar på att det kommer vara drygt 5 200 elever i den kommunala gymnasieskolan som behöver en utbildningsplats år 2027. Det motsvarar en ökning med 20 procent jämfört med idag om cirka 4 300 elever. Den demografiska kurvan fortsätter uppåt och år 2035 visar befolkningsprognosen att det kommer vara cirka 1 800 fler elever (+42 procent) i kommunala gymnasieskolan än vad som finns idag (inklusive inpendlande elever).

Trots ökade klasstorlekar och schema med längre dagar så bedömer den externa utredaren i gymnasieutredningen tillsammans med barn- och utbildningsförvaltningen att det befintliga lokalbeståndet inte kommer att räcka till inför de förväntade elevökningarna de kommande åren. Vid planering av nya undervisningslokaler behöver man beakta att storleken på klassrummen blir flexibla. Klassrumsstorleken får inte bli en begränsande faktor för hur många elever skolan kan anta till programmet. Utöver att kommunala gymnasieskolan behöver fler undervisningslokaler behöver skolorna även större matsalslokaler samt idrottslokaler.

2021-04-22

Vid beskrivningen av förväntat lokalbehov har inte yrkeshögskoleutbildningarnas lokalbehov utretts. Man kan tänka sig olika alternativ för att lösa de utbildningarnas lokalförsörjning. Ett kan vara att utbildningarna samlokaliseras med någon skolenhet som initialt inte fyller hela fastigheten med gymnasieelever. Då gymnasieverksamheten växer får yrkeshögskole-utbildningarna flytta till andra lokaler.

Prognosen för elevantalet inom gymnasiesärskolan pekar på att det kommer vara fler elever även i den skolformen. Förvaltningen behöver särskilt beakta gymnasiesärskolans behov av framtida lokaler.

De fristående gymnasieskolorna svarar för närvarande för en betydande del av utbildningen inom Västerås stad, cirka 40 procent. Förvaltningen har via mejl frågat de 13 fristående skolorna om deras planering fram till år 2027. Svar har erhållits från 9 av de fristående skolorna. Skolorna har svarat att man planerar för elevökningar om sammanlagt 800 elever till 2027. Det innebär att de fristående skolorna proportionellt tar sin andel av elevökningen. Detta gäller dock i största grad elever som läser högskoleförberedande program. Den kommunala gymnasieskolan har i hög grad de yrkesförberedande programmen. Om de fristående skolorna inte tar sin andel så innebär det ett ännu större söktryck till den kommunala gymnasieskolan.

Nedanstående tabell visar de förändringar som är planerade behov i linje med gymnasieutredningen de närmaste åren vad gäller investeringar och inhyrningar. Nedanför tabellen för investeringar och inhyrningar finns en förklaring till respektive objekt. De större investeringarna som är till för att möta den ökade demografin för gymnasieverksamheten är en ny skolbyggnad på Carlforsskaområdet med plats för 220 platser. Där beräknas det inflyttning från inhyrda lokaler vilket innebär att det netto blir cirka 150 platser. För Hahrska planeras också ökade volymer av lokaler för cirka 190 elever för att klara av inflyttning från de program som tas över i samband med nedläggning av Wijkmanska. Dessutom behövs en ny skolbyggnad för cirka 400 elever 2024. Dessa 400 platser är främst för att tillgodose inhyrda skollokaler för på Vasagatan 44 som påverkas av projekt UNI+. I dagsläget så arbetar teknik- och fastighetsförvaltningen med en extern part mot en inhyrning, för att kunna tillgodose lokaler i området vid Kristiansborgsbadet. I den nuvarande lokalen (Vasagatan 44) så finns inte möjligheten att tillgodose matbetspisning i egen regi, vilket gör att vi nu skriver fram ett behov av tillagningskök och matsal för dels de elever som går på gymnasiet men även för de elever som går på Kristiansborgsskolan år 7-9, som också äter på extern restaurang.

De objekt som avser arbetsmarknadsenheterna avser främst flytt av befintlig verksamhet där kontrakt sägs upp av externa hyresvärdar. Syftet med flytt av verksamhet till Bäckbyhuset är också att minska inhyrda lokaler till förmån för lokaler som Staden äger själva för att på så sätt öka lokaleffektiviteten.

De investeringar som utbildnings- och arbetsmarknadsnämnden ansvarar för avser maskiner, inventarier och fordon inom gymnasieverksamheten och arbetsmarknadsenheterna samt köksutrustning i restaurangverksamhet inom gymnasieverksamheten. I tabellen framgår vad som

2021-04-22

avser investeringar i nya verksamhetslokaler och vad som avser ersättningar i befintliga. Att beloppen för nya inventarier skiljer sig åt mellan åren för gymnasieverksamheten är avhängigt när nya skolbyggnader bedöms bli klara. Restaurangverksamheten har gjort en omfattande inventering av all utrustning i köken som visar ett stort behov av förnyelse av gammal och undermålig utrustning. Av det skälet finns behov av en större förnyelse som är uppdelat på tre år, 2022-2024. Därefter kan en normal nivå på 0,5 mnkr per år åter vara ett rimligt belopp.

Plan för investeringar och inhyrningar 2022-2026 UAN								210407	
Proj- och byggår - utökning antal elever									
Volym									
Gymnasieskolor, Vux, Utbildn o arbetsmarknad	2022	2023	2024	2025	2026	2022-2026	Efter perioden	Jmf med f g år:	Av BUF önskat inflyttningsår
AME, Bäckbyhuset	Ny					0		Tillkommit i år	2022
Carlforskska gy-sär			150			150			2024
Finnslätten						0		Efter perioden. Var planerad utan belopp f g år	
Summa volymer INVESTERINGAR - utökning	0	0	150	0	0	150	0		
Carlforskska	Ny		0			0		Tillkommit i år	2024
Edströmska	Ny	0				0		Tillkommit i år	2021
Gymnasieskola	Ny				400	400		Var planerad efter perioden f g år. Som egenägd. 2024	
Hahrska	Ny		190			190		Tillkommit i år	2024
YH	Ny		0			0		Tillkommit i år	2024
Summa volymer INHYRNINGAR - utökning	0	0	190	0	400	590	0		
Summa volymer TOTAL - utökning	0	0	340	0	400	740	0		
<i>Summa INVESTERINGAR, se ovan, mnkr</i>	61	46	49	6	6	168			
<i>Belopp enligt KF-beslut 26/11 2021</i>	46	46	49	6		147			
<i>Avvikelse, mnkr</i>	-15	0	0	0	-6	-21			
Ny = Ej tidigare beslutat i årsplan antagen av KF									
Objekt	Beskrivning av objekt								
AME, Bäckbyhuset	Ombyggnation. Verksamheten flyttar bageri och tvätteri. Utredning pågår.								
Carlforskska gy-sär	Ny skola 220 platser. Inflyttning från Lidmanska 70 platser. Kapacitet utreds.								
Finnslätten	Nybyggnation.								
Carlforskska	Ombyggnation. Gy-utredningen. Matsal, tillskapa större salar, anpassa kök till demografisk ökning.								
Edströmska	Ombyggnation. Anpassning omklädningsrum. Ev ny byggnad. Kapacitet utreds.								
Gymnasieskola	Ny skola 400 platser. Inhyrning?								
Hahrska	Ny skola 340 platser. Inflyttning från Wijkmanska Skrapan 150 platser.								
YH	Ny skola 250 platser. Inflyttning från Wijkmanska Skrapan 250 platser.								

2021-04-22

BUF - Medel att ansöka om för maskiner och inventarier 2022-2026						
UAN	2022	2023	2024	2025	2026	tot
Inventarieinvesteringar nya obj UAN 2022-2026	2,0		6,7			8,7
Inventarieinvesteringar underh UAN 2022-2026	6,2	6,3	6,4	6,5	6,6	32,0
	8,2	6,3	13,1	6,5	6,6	40,7
Restauranginvesteringar nya obj UAN 2022-2026	2,0		3,0			5,0
Restauranginvesteringar underh UAN 2022-2026	1,9	1,9	1,9	0,5	0,5	6,7
	3,9	1,9	4,9	0,5	0,5	11,7
Total	12,1	8,2	18,0	7,0	7,1	52,4
<i>Belopp enl KF beslut 26/11 2020</i>	7,0	10,0	7,0	7,0	0,0	31,0
<i>Avvikelse</i>	-5,1	1,8	-11,0	0,0	-7,1	-21,4

§ 54

Dnr KS 2021/00104-1.4.1

Beslut - Planeringsinriktning 2022-2025

Beslut

Kommunstyrelsen godkänner förslag till planeringsinriktning 2022-2025.

Kommunstyrelsen uppdrar åt samtliga nämnder att inkomma med planeringsunderlag för åren 2022-2025 senast 30 april 2021.

Deltar inte i beslutet

Anna Maria Romlid (V) anmäler att hon inte deltar i beslutet.

Reservation

Elisabeth Unell (M), Anna Hård af Segerstad (M), Marcus Jacobson (M), Samuel Stengård (KD) och Emil Thessén (-) reserverar sig mot beslutet och lämnar följande skriftliga reservation:

"Smygbesparingar genom att inte ge full kompensation till styrelser och nämnder är ohållbart i längden. År efter år väljer majoriteten att inte kompensera för kostnadsökningar. Det vill säga medvetet väljer att dölja besparingskrav. Det krävs effektivisering. Översyn och omprioritering ska göras men inte genom att inte ge full löne- och priskompensation till våra viktigaste uppdrag som är utbildning och omsorg.

I planeringsinriktningen framkommer att det långsiktiga resultatet kommer att vara betydligt lägre än det långsiktiga målet på 2,5 %. Detta är en stor risk för Västerås stad med tanke på det stora behovet av investeringar. Det kommer att krävas tydliga prioriteringar av investeringar.

Vi kan se att nämnder och styrelser idag har stora ekonomiska risker med exempelvis olika upphandlingar men också med exempelvis avtal som tecknats (Rocklunda) som kan innebära en stor kostnadsökning för staden."

Särskilt yttrande

Anna Maria Romlid (V) och Hawar Asaiesh (V) anmäler följande särskilda yttrande:

"Precis som det står i planeringsinriktning blev 2020 ett år med många utmaningar. Pandemin satte sina spår i ett redan ansträngt läge när det kom till ekonomin och förutsättningarna för våra nämnder. Vi ser med oro på effektiviseringskravet på 150 mnkr. Tidigare år av rationaliseringar har slagit hårt i våra verksamheter. Våra nämnder och styrelser behöver arbetsro för att kunna arbetat framåttriktat. Men vi måste också vara beredda på att tillföra våra verksamheter mer pengar under kommande budgetår.

Västerås har idag en relativt låg skattesats om man tittar på jämförbara kommuner. Från Vänsterpartiet ser vi att det finns ett behov att höja skatten med 35 öre om vi ska kunna bemöta de behov som finns inom välfärden. Vi behöver skjuta till mer pengar till bl.a. förskola, skola, individ- och familjenämnden samt äldreomsorgen. Från Vänsterpartiets sida ser vi att den

ekonomiska och demografiska utvecklingen kräver en skattehöjning. Detta finns det ingen vilja från den politiska majoriteten att genomföra. "

Ärendebeskrivning

Planeringsinriktning anger inriktningen och förutsättningarna för arbetet med årsplan 2022 med utblick till 2025. I dokumentet beskrivs de grundläggande planeringsförutsättningarna för de kommande åren och kommunstyrelsens inriktning för ekonomi i balans. Utifrån planeringsinriktningen ska nämnder och styrelser besluta om ett planeringsunderlag. Nämndernas planeringsunderlag ska utifrån mål och uppdrag beskriva utmaningar i verksamheten, demografi och hur demografin påverkar budgetförutsättningarna, ekonomiska förutsättningar och investeringsplanen för 2022-2026 enligt anvisningar i Hypergene.

Coronapandemin har gett en större osäkerhet i prognosen av skatteintäkterna. Planeringsinriktningen bygger på SKRs prognos i december 2020, men liksom under 2020 så förväntas en fluktuation i prognoserna 2021 bland annat beroende av eventuella nya stimulanser från regeringen.

Budgeterat resultat för Västerås stad 2022 föreslås vara 110 mnkr och mellan 100-130 mnkr under planeringsperioden. Det motsvarar 1,2 procent av skatteintäkter och generella statsbidrag. Budgetreserv för Västerås stad omfattar 20,4 mnkr. Den ska främst användas för att täcka ökade kostnader för nämnder med stora budgetavvikelser eller om skatteintäkterna minskar.

Skatteintäkter och generella bidrag bedöms öka cirka 304 mnkr 2022 jämfört med budget 2021. Ökningen är lägre än tidigare år på grund av lågkonjunkturen och pandemin, men förväntas öka kommande år.

Under 2022 bedöms det finnas ett finansieringsbehov på 60 mnkr samt ytterligare om pris- och löneökningarna överstiger 94,6 mnkr (motsvarar 1 %). Kompensation för pris- och löneökningar uppgår till 100 mnkr per år 2023-2025. 2024 finns då ett ytterligare effektiviseringsbehov om 44 mnkr.

Befolkningsprognosen från mars 2020 innebär en demografisk effekt för 2022 på ca 160 mnkr och ökar 2023. Befolkningsutveckling har försvagats under 2020 så viss justering kan behöva göras i samband med ny befolkningsprognos 2021.

Investeringsbudgeten totalt för Västerås stad föreslås vara 2 123 mnkr under 2022 och 2 318 mnkr 2023, sammantaget 10,5 miljarder under perioden 2022-2026. Kommunstyrelsen och övriga nämnder fick i årsplan 2021 ett uppdrag att se över lokaleffektiviteten och samordningsmöjligheter, kopplat till stadens investeringsplan. Syftet är att säkerställa det långsiktiga ekonomiska utrymmet för verksamheten. Detta ska beaktas i nämndernas planeringsförutsättningar.

Yrkanden

Elisabeth Unell (M), Samuel Stengård (KD) och Emil Thessén (-) lämnar följande yrkande:

Att ge stadsledningskontoret i uppdrag att ändra planeringsinriktningen så att mjuka nämnder kan ges full kompensation för löne- och prisökningar och att återkomma med förslag på finansiering.

Att ge nämnder och styrelser i uppdrag att se över sina investeringar för att ytterligare prioritera men också för att se vilka investeringar som kan genomföras till en lägre kostnad.

Att ge nämnder och styrelser i uppdrag att i samband med framtagande av planeringsunderlag för 2022-2025 problematisera nämndernas ekonomiska risker.

Markus Lindgren (MP) yrkar bifall till stadsledningskontorets förslag och avslag på Elisabeth Unells (M) med fleras yrkande.

Proposition

Ordföranden finner att det finns två förslag till beslut: dels stadsledningskontorets och dels Elisabeth Unells (M) med fleras tilläggsyrkande. Ordföranden föreslår en beslutsgång som innebär att kommunstyrelsen först får ta ställning till Elisabeth Unells (M) med fleras tilläggsyrkande och därefter till stadsledningskontorets förslag. Kommunstyrelsen godkänner beslutsgången.

Ordföranden låter kommunstyrelsen ta ställning till förslagen och finner att kommunstyrelsen avslagit Elisabeth Unells (M) med fleras tilläggsyrkande och bifallit stadsledningskontorets förslag.

Kopia till

Samtliga nämnder och styrelser