

Månadsrapport februari 2020

Stadsledningskontoret
721 87 Västerås
021-39 00 00 • www.vasteras.se

Maria Lindblom Lundh
021-391193 • @vasteras.se



Innehållsförteckning	
Sammanfattning	3
Omvärlden	3
Prognos 2020	4
Resultatutveckling	5
Resultat januari-februari	5
Befolkningsutveckling	6
Bostäder	6
Investeringar	6
Nämndernas resultat och prognos	7
Individ- och familjenämnden	7
Utbildnings- och arbetsmarknadsnämnden	8
Nämnden för personer med funktionsnedsättning	8
Äldrenämnden	8
Finansiella rapporter	10
Resultaträkning	10
Utfall per nämnd	11
Investeringar	12
Bilaga	12

Sammanfattning

Årets prognos -133 mnkr (årsbudget +117 mnkr)
varav verksamhetens prognos -110 mnkr (budget +33 mnkr)

Årets investeringsprognos 1 631 mnkr (budget 1 684 mnkr)

- Negativ årsprognos.
- Fortsatta underskott i nämnderna.
- SKR skriver ner skatteprognoserna. Påverkan i Västerås -100 mnkr. Ökade välfärdsmedel med 26 mnkr tillkommer.
- Ekonomiska effekter av Coronavirus kommer att påverka resultatet framåt.

Den senaste tidens försämrade ekonomiska läge i Sverige, där flera stora företag främst inom hotell- och restaurang, transport- och flygbranschen har lagt stora varsel, kommer att få effekt på skatteintäkterna 2020 och framåt. Det är troligt att den budgeterade skatteintäktsökningen för 2020 påverkas kraftigt.

Kapitalmarknaden upplever just nu den största störningen i modern tid. Osäkerheten om utvecklingen den närmaste tiden är monumental.

Likviditeten i de kapitalmarknader där staden har sin upplåning är i princip obefintlig. Staden har under resten av året cirka 3 miljarder kronor i låneförfall att refinansiera, varav cirka hälften före midsommar. Till detta kommer eventuell skuldökning drivet av exempelvis investeringar.

Omvärlden

Med anledningen av Coronavirusets utbrott i världen och i Sverige överlämnade regeringen ett förslag på åtgärder i den extra ändringsbudget som beslutades av riksdagen den 19 mars för att mildra de ekonomiska konsekvenserna. I beslutet för att rädda svenska jobb finns bland annat korttidspermittering där staten står för en större del av arbetsgivarnas kostnader, att staten tillfälligt tar över sjuklönekostnaderna och att företag kan få anstånd med att betala in arbetsgivaravgifter, preliminärskatt och mervärdesskatt. Karensdagen slopas fram till 31 maj för att minska smittspridningen. Utöver regeringens åtgärder har Riksbanken meddelat att man, via bankerna, kan låna ut 500 miljarder kronor till företagen för att säkerställa kreditförsörjningen. Riksbanken utökar också sina köp av statsobligationer och inkluderar även köp av säkerställda bostadsobligationer. Dessutom har man gjort det möjligt att köpa obligationer utgivna av kommuner och Kommuninvest. Om och hur detta ska gå till finns det dock för närvarande ingen information om.

2020-03-24

Kommuner och regioner kommer att kompenseras för extraordinära åtgärder och merkostnader inom hälso- och sjukvård och omsorg kopplade till coronaviruset. För varje dag som går blir det allt mer tydligt att vi befinner oss i ett exceptionellt läge på de finansiella marknaderna. Fluktuationen och hastigheten på nedgången på världens börser saknar historiskt motstycke.

Prognos 2020

Årets prognos för staden visar ett negativt resultat om -133 mnkr att jämföra med budgeterat överskott på 117 mnkr (1,3 % av skatter och generella statsbidrag). Den främsta anledningen till underskottet är prognosen för marknadsvärderingen av aktier och fonder, bland annat pensionsfonden, med en resultatpåverkan på -110 mnkr. Ytterligare orsaker är försämrade skatteintäcksprognos och underskott i individ- och familjenämnden.

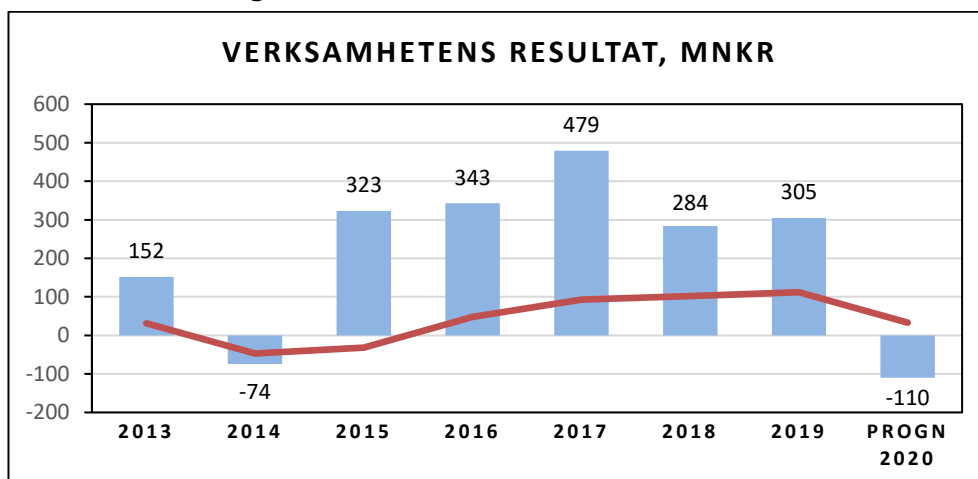
Prognosen för verksamhetens resultat, resultatet före finansposter, är ett underskott om -110 mnkr jämfört med budgeten på 33 mnkr (0,4 %). I prognosen ingår ett överskott för realisationsvinster om 30 mnkr. Lägre skatteintäcksökningar och ett stort budgetöverskridande i nämnderna är orsaken till underskottet. Framförallt är det fortsatta problem i individ- och familjeomsorgen med en prognos på -118 mnkr, men även budgetavvikelse i utbildnings- och arbetsmarknadsnämnden med -26 mnkr, äldrenämnden -24 mnkr och nämnden för personer med funktionsnedsättning -12 mnkr. Den sammanlagda budgetavvikelsen för nämnderna uppgår till -145 mnkr.

Skatteprognosen från februari var 24 mnkr lägre än budget. Riksdagen beslutade i februari om 2,5 miljarder extra till kommuner och regioner. För Västerås stads del innebär det en utökning med 26 mnkr. Den 20 mars inkom Sveriges kommuner och regioner, SKR, med en extra skatteprognos med anledning av det rådande läget. I den bedömer SKR att skatteunderlaget minskar, så att skatteintäcksökningen istället för 2,4 % blir 1,5 % för 2020. För Västerås del innebär det att staden tappar ytterligare 75 mnkr, totalt 100 mnkr.

Under mars har konjunkturen i Sverige kraftigt försämrats och flera företag har börjat varsla personal. Det innebär tydliga signaler på att prognosen för årets skatteintäkter kan komma att försämrats ytterligare i kommande prognoser.

Prognos för stadens finansnetto totalt är -22 mnkr, vilket betyder -106 mnkr jämfört med årets budget på 84 mnkr. Det beror framförallt på att marknadsvärderingen av aktier och andelar har en prognos på -110 mnkr, på grund av att det kan ta tid för börserna att återhämta sig. På grund av krisen på finansmarknaden har staden under den senaste tiden kraftigt viktat ner andelen aktier i alla tillgångsportföljer. Pensionsportföljen har nu mindre än 10 % andel aktier mot historiskt cirka 60–65 % för att skydda portföljens värde.

Resultatutveckling



Diagrammet visar verksamhetens resultatutveckling, det vill säga resultatet före finansiella poster. Prognos för 2020 är -110 mnkr, exklusive realisationsvinster och exploateringsöverskott -149 mnkr. Försämrade skatteintäkter och dåliga resultat i några nämnder är orsaken. Resultatet kan jämföras med årets budget för verksamheten som är 33 mnkr.

Resultat januari-februari

Totala resultatet för perioden är -51 mnkr jämfört med periodens budget på -43 mnkr. Att budgeten är negativ för perioden beror främst på att budgeten för semesterlöneskultsförändringen är -68 mnkr. När skulden byggs upp under våren belastar den resultatet.

Periodens skatteintäkter och generella bidrag är 13 mnkr lägre än budget. Budgeten baserar sig på skatteintäktsprognosen i oktober, medan utfallet baserar sig på skatteintäktsprognosen i december som blev lägre för att skatteintäkterna för 2019 bedömdes bli lägre.

Stadens finansnetto var -27 mnkr för perioden, vilket ska jämföras med budget +14 mnkr för perioden, dvs en budgetavvikelse med -41 mnkr. Nedgången på börsen medför att värderingen av aktier och andelar i pensionsfond, kulturfond och Asköviken minskade med cirka 38 mnkr, vilket påverkade periodens resultat. Utdelning från bolag omfattar cirka 46 mnkr och kommer att utbetalas senare under våren.

2020-03-24

Resultaträkning, mnkr	Utfall perioden	Budget perioden	Avvikelse perioden	Årsbudget	Prognos	Prognos- avvikelse
Verksamhetens resultat*	-56	-59	3	24	-149	-173
Realisationsvinster	30	0	30	0	30	30
Exploatering	2	2	0	9	9	0
Verksamhetens resultat	-24	-57	33	33	-110	-143
Finansnetto	-27	14	-41	84	-23	-106
Årets resultat	-51	-43	-8	117	-133	-249
* exkl realisationsvinster och exploatering						

Befolkningsutveckling

Befolkningen ökade med 1 971 under 2019 till 154 049 personer. Den senaste befolkningsprognosen bedömer att Västerås befolkning är 156 417 vid årets slut, vilket skulle innebära en ökning med 2 147 personer. Till och med januari 2020 har befolkningen ökat med 219 personer, en ökningstakt som innebär att årets prognos kan överträffas.

Bostäder

1 171 bostäder färdigställdes under 2019. Målet är att färdigställa 1 250 bostäder per år 2018–2021. I januari och februari 2020 har 308 bostäder påbörjats och 97 slutförts. Av de 214 lägenheter som fick startbesked under februari är 71 i Riksbyggens konceptboende Bonum vid Sundemans backe. Bonum är seniorbostäder i bostadsrättsform för personer som fyllt 55 år eller äldre.

Investeringar

Investeringsutfallet per februari var 168 mnkr, vilket kan jämföras med helårsbudgeten på 1 684 mnkr. Prognosen är justerad något för tekniska nämnden och fastighetsnämnden. Total är prognosen 53 mnkr lägre än årets budget. I tekniska nämnden handlar det bland annat om lägre kostnader för Västerledens etapp 1 efter upphandling och senareläggning av Kopparbergsvägens etapp 1A som ska samordnas med byggnation på Kopparlundsområdet. I fastighetsnämnden handlar det bland annat om senareläggning av Önstaskolan och förskolan på Skallberget, samt lägre projektkostnader och senareläggning av anpassning av Blåsboskolan.

Nämndernas resultat och prognos

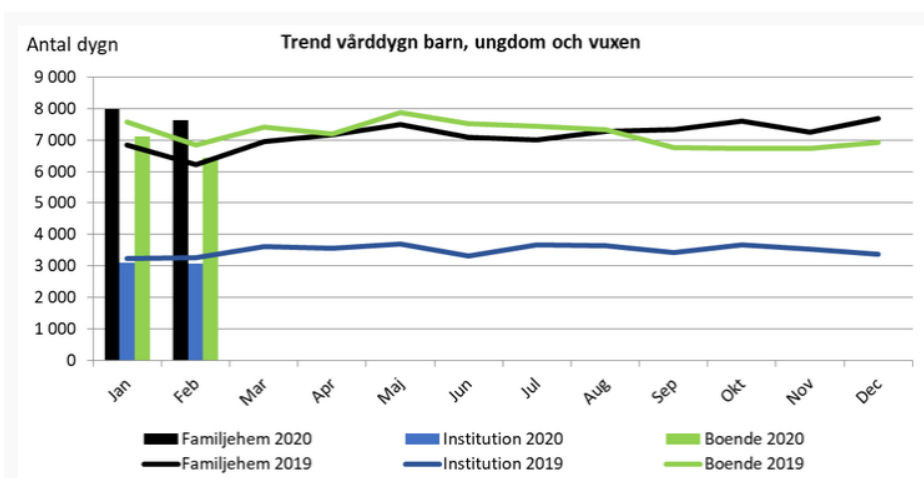
Nämnderna har för perioden januari-februari sammantaget en positiv budgetavvikelse på 35 mnkr, varav realisationsvinster står för 32 mnkr. Utan realisationsvinster är nämndernas samlade budgetöverskott för perioden 3 mnkr.

Årsprognosen för nämndernas budgetavvikelse, exklusive realisationsvinster och överskott i exploateringsverksamheten i fastighetsnämnden, är -186 mnkr. Det är fyra nämnder som prognostiserar stora underskott för 2020. Individ- och familjenämnden -118 mnkr, äldrenämnden -24 mnkr, nämnden för personer med funktionsnedsättning -12 mnkr och utbildnings- och arbetsmarknadsnämnden -26 mnkr.

Individ- och familjenämnden

Individ- och familjenämnden har en budgetavvikelse för perioden på -23 mnkr. På helåret prognosticerar nämnden en avvikelse mot budget 2020 med -115 mnkr för individomsorg och ytterligare -3 mnkr för flyktingverksamhet för ensamkommande barn. Detta trots att nämnden i budget 2020 fick en förstärkning med 58 mnkr efter att bokslutet 2019 slutade med ett budgetunderskott på -154 mnkr.

De stora avvikelserna beror framförallt på höga kostnader för barn- och ungdomsvård. Antalet institutionsplaceringar för barn och unga fortsätter vara på en hög och ökande nivå. Prognosen för barn och unga är en budgetavvikelse med -80 mnkr. Avvikelserna finns huvudsakligen inom familjehem för barn och institutionsvård och familjehem för unga. Placeringarna är både fler och dyrare än budget. Jämfört med samma period föregående år så ökar vårddygnet på familjehem för barn och unga medan institutionsvård och boende med stöd är lägre.



2020-03-24

Inom missbruksvård för vuxna är placeringarna fler än vad som budgeterats och kostnaderna högre per vårddygn beroende på mer komplexa placeringar. Totalt har dock vårddygnen för vuxna missbrukare minskat jämfört med samma period föregående år. Prognosen är ett underskott mot budget på -17 för hela område vuxenvård.

Skyddsplaceringar för personer utsatta för våld i nära relation har ökat och är högre än budget. Antal medföljande barn som placeras ökar också. Prognosen är en budgetavvikelse med -4 mnkr.

Det är 68 fler familjer som fått ekonomiskt bistånd under februari 2020 jämfört med samma månad föregående år. Prognosen för året är -7 mnkr. Det är troligt att prognosen för ekonomiskt bistånd kommer att öka under året när arbetslösheten ökar.

Utbildnings- och arbetsmarknadsnämnden

Utbildnings- och arbetsmarknadsnämnden har en budgetavvikelse på -4 mnkr i februari och en årsprognos på -26 mnkr. Orsakerna är att det är fler elever hos fristående utförare än budgeterat och snittersättningen per elev är högre. Den kommunala utföraren har en negativ prognos på -12 mnkr som beror på ekonomisk obalans i den kommunala gymnasieskolan. Det innebär att nämnden har en prognos på -7 mnkr i underskottskompensation till fristående utförare. Åtgärder pågår bland annat i den pågående gymnasieutredningen som syftar till att se över strukturen för den kommunala gymnasieskolan för att skapa bärkraftiga skolor i framtiden. Den kommunala vuxenutbildningen har en prognos på -2 mnkr beroende på lägre intäkter som är avhängigt av hur många utbildningar verksamheten har.

Nämnden för personer med funktionsnedsättning

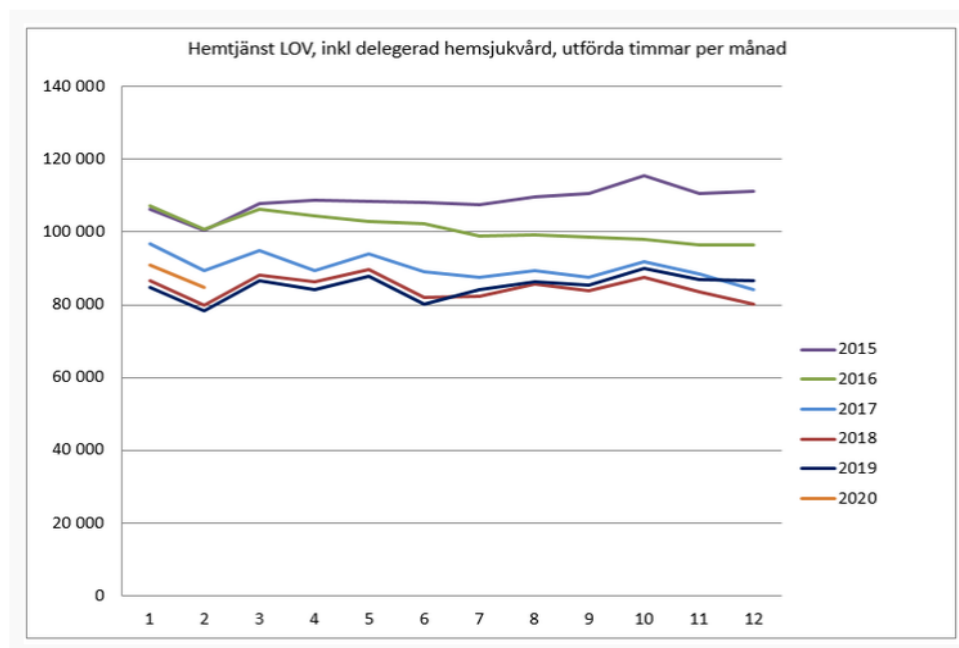
Nämndens utfall för perioden följer budget, medan prognosen för året är ett underskott med -12 mnkr. Förvaltningens egenregi har ett prognosticerat överskott med 1 mnkr. Underskottet beror på avvikelser inom verksamheter inom LSS-området. Personlig assistans har en prognos på -6 mnkr och daglig verksamhet -5 mnkr. Prognosen för köpta placeringar för vuxna ser också ut att överskrida budgeten.

Äldrenämnden

Äldrenämndens utfall för februari är -3 mnkr och prognosen för helåret -24 mnkr. Underskottet uppstår främst inom hemtjänsten. Egenregins hemtjänst är underbudgeterad. Antalet timmar utförda av privata utförare ser ut att bli högre då utförda timmar ökar. Antalet personer med hemtjänst var högre i februari

2020-03-24

2020 jämfört med samma period föregående år. Efter ett antal år med minskade hemtjänsttimmar har de sedan mitten på 2019 återigen ökat. Effekterna av vidtagna åtgärder har klingat av och utvecklingen framöver ser ut att följa demografiska utvecklingen för målgruppen. I genomsnitt hade en person en timme mer hemtjänst än förra året i februari. En tredjedel av hemtjänsten utförs i egen regi och två tredjedelar av privata utförare.



Diagrammet visar att antalet timmar har varit lägre varje år från 2015 fram till 2019. Antalet hemtjänsttimmar 2020 är högre än åren innan.

Finansiella rapporter

Resultaträkning

Resultaträkning, mnr	Utfall perioden	Budget perioden	Avvikelse perioden	Årsbudget	Prognos	Prognos- avvikelse
Summa Intäkter	330	332	-2	1 939	1 973	35
Summa Kostnader	-1 747	-1 794	47	-10 333	-10 438	-105
Avskrivningar	-55	-56	1	-339	-339	0
Verksamhetens nettokostnader	-1 472	-1 518	46	-8 733	-8 804	-70
Skatteintäkter	1 201	1 209	-8	7 254	7 170	-84
Generella bidrag och utjämning	247	252	-5	1 512	1 523	11
Verksamhetens resultat	-24	-57	34	33	-110	-143
Finansiella intäkter	28	31	-3	187	191	4
Finansiella kostnader	-56	-17	-38	-103	-213	-110
Summa Resultat	-51	-43	-8	117	-133	-249

Utfall per nämnd

Nämnder	Avvikelse perioden	Årsbudget	Prognos	Prognos- avvikelse
Äldrenämnd	-3	-1 604	-1 628	-24
Grundskolenämnd	4	-2 011	-2 006	5
Teknisk nämnd	10	-455	-455	0
Förskolenämnd	0	-1 005	-1 005	-1
Fastighetsnämnd	17	2	2	0
Fastighetsnämnd exploatering	0	9	9	0
Fastighetsnämnd reavinster	32	0	32	32
Kommunstyrelse	8	-221	-221	0
Individ- och familjenämnd	-23	-875	-993	-118
Nämnden för idrott och friluftsliv	-3	-282	-283	-1
Byggnadsnämnd	-4	-27	-27	0
Miljö- och konsumentnämnd	-1	-22	-22	0
Nämnden för funktionsnedsatta	0	-863	-874	-12
Överförmyndarnämnd	-1	-15	-15	0
Kulturnämnden	-1	-201	-201	0
Skultuna kommundelsnämnd	2	-122	-122	0
Utbildnings- och arbetsmarknadsnämnd	-4	-873	-899	-26
Valnämnd	1	-2	-2	0
Kommunrevision	0	-5	-5	0
Totalt nettoresultat nämnder	35	-8 571	-8 716	-145
Finansförvaltning	11	-162	-88	74
Verksamhetens nettokostnader	46	-8 733	-8 804	-70

Nettoresultatet per februari visar ett totalt överskott på nämnderna med 35 mnkr. Resultatet inkluderar realisationsvinster med 32 mnkr. Nämndernas prognostiserade resultat är 145 mnkr sämre än budget. I prognosen ingår realisationsvinster på 32 mnkr och exploateringsöverskott med 9 mnkr. Exklusive dessa poster är nämndernas nettoresultat -186 mnkr. Överskott inom flyktingverksamheten finns för 2020 på central nivå (finansförvaltning) med budget och prognos på 45 mnkr.

Investeringar

	Utfall perioden	Budget 2020	Avvikelse Utfall- budget	Andel genom- fört
Investeringar				
Fastigheter- grundskola	40	350	309	12%
Fastigheter- förskola	9	68	59	13%
Fastigheter- gymnasiet	0	34	34	0%
Idrottsfastigheter	8	28	20	27%
Energiinvesteringar fastigheter	4	25	21	16%
Boenden (äldreboenden)	38	213	175	18%
Exploateringsinvesteringar	0	109	109	0%
Hamnen	13	160	147	8%
Hamnen, externa hyresgäster	11	112	101	10%
Övriga fastighetsinvesteringar	16	95	79	17%
Fastighetsnämnden totalt	139	1 194	1 055	12%
Infrastruktur ordinarie	0	88	88	-1%
Infrastruktur strategisk	18	209	191	9%
Tekniska nämnden totalt	17	297	279	6%
Övriga nämnder	12	134	122	9%
Totala nettoinvestering	168	1 684	1 516	10%

Bilaga

Finansrapporten per februari biläggs.