

**Detaljplan för ny väg från
Gäddeholm till södra
Kärrbolandet, "Frösåkersvägen"
Västerås, Dp 1911
Bilaga A till ansökan om dispens från
biotopskyddet enligt 7 kap 11§MB för
ny väg "Frösåkersvägen"**

DISPENS FRÅN BIOTPSKYDD
2023-06-01
Del av GRANSKNINGSHANDLING
Utökat förfarande
Stadsbyggnadsförvaltningen, Västerås stad
Diarienummer 2017/01580BN

Innehållsförteckning

INLEDNING.....	4
BESKRIVNING AV ÅTGÄRDER OCH SYFTE	4
SÄRSKILDA SKÄL FÖR DISPENS	5
BESKRIVNING AV RESPEKTIVE BIOTOP	5
Småvatten och våtmarker i jordbruksmark.....	5
Beskrivning	5
Påverkan.....	10
BESKRIVNING AV OMGIVANDE MARKOMRÅDE.....	11
KAN BIOTOPEN BYGGAS UPP PÅ ANNAN PLATS?	11
SKYDDS- OCH FÖRSIKTIGHETSÅTGÄRDER UNDER BYGGTIDEN.....	11
BILAGOR.....	11

Inledning

I Västerås kommun, i Gäddeholm finns ett stort behov av ny väg, bla förlängning av Gäddeholmsvägen etapp 2.

Ny väg som är trafiksäker med en gång- och cykelbana intill och som sträcker sig från Gäddeholm vid bostadsetappen Malmbacken mot Harkie/Roligheten och mot Frösåker. Kommunen detaljplanelägger av denna anledning naturmark (skogsmark) i direkt anslutning till Malmbacken för utbyggnad av kommunal gata (se översiktskarta i Bilaga 1 och 2). Ianspråktagandet av mark för detaljplanen påverkar generellt skyddade biotoper.

Föreliggande handling utgör underlag för ansökan om dispens från biotopskyddet enligt 7 kap 11 § miljöbalken (MB).

Tabell 1: generellt skyddade biotoper inom planområdet som påverkas av detaljplanen.

Tabell 1 läses tillsammans med Bilaga 2.

Typ av biotop	Objektnummer i kartbilaga	Beskrivning/ längd	Totallängd	Påverkan av detaljplan	Kan biotopen byggas upp på annan plats?	Vart ska biotopen flyttas? Övrigt	Dispensbehov
Vattendrag/ småvatten i jordbruksmark	200	3 meter	487 meter	Biotopen flyttas	Ja	Biotopen kommer att flyttas till /följa den nya vägsträckningen	Ja
	201	44 meter	207 meter	Biotopen flyttas	Ja	Biotopen kommer att flyttas till /följa den nya vägsträckningen.	Ja
	201.1	163 meter		Biotopen bevaras	-	Befintligt dike behöver rensas från sly, detta för att bibehålla vattnets djup och läge.	-

Beskrivning av åtgärder och syfte

Syftet med detaljplanen är att förlänga Gäddeholmsvägen. I detta ingår även en separerad gång- och cykelbana längs med vägen och en anslutningsväg söderut från den nya vägen till Harkievägen. En ny väg innebär en mer trafiksäker och genare vägförbindelse mot Irsta, Västerås och E18. En ny väg ger även möjlighet till utbyggnad av kollektivtrafiknätet i området. En förbättrad infrastruktur kan också ge ökad tillgänglighet för allmänheten till Mälaren, vilket är positivt för rekreation, turism och friluftsliv i området.

Syftet är även att minimera skadan på ekosystemtjänster samt värna landskaps- och kulturmiljövärdena området hyser.

Biotopen, bla mindre delar av dikena kommer att flyttas till ett nytt läge, de kommer att följa den nya föreslagna vägsträckningen.

Diket som ligger i den norra delen av planområdet i anslutning till skogsområdet/jordbruksmarken, rinner ut mot recipienten Mälaren via en trumma. Den befintliga trumman behöver bytas ut i samband med exploateringen, därigenom ca 3 meter av diket tas i anspråk.

Diket som ligger mitt i jordbruksmarken (avvattningsdike) behöver rensas från sly för att bibehålla vattnets djup och läge. Den del som kommer att tas i anspråk är den del där vägen kommer att korsa diket (ca 44 meter).

Resterande delar av dikena kommer att finnas kvar i sitt ursprungliga utseende både i längd och bredd.

Särskilda skäl för dispens

Allmänintresset i form av att möjliggöra för ny väg inom kommunen anges som skäl för dispens från det generella skyddet avseende nedan beskrivna biotoper.

Beskrivning av respektive biotop

Definitionen av respektive biotop anges i Bilaga 1 till förordning (1998:1252) om områdesskydd enligt MB med mera.

Småvatten och våtmarker i jordbruksmark

Mindre och öppna vattensamlingar med en areal av högst ett hektar i jordbruksmark och den vegetation som finns i deras omedelbara närhet samt angränsande skogsmark. Här inbegrips även ytor som vissa år torrläggs under sommaren. Biotopen har ofta en kantzon med stort inslag av lövträd.

Arealbegränsningen avser inte linjära element som öppna diken eller högst två meter breda naturliga bäckfåror.

Beskrivning

Det finns två diken som berör planområdet. Ett dike som delar upp jordbruksmarken i två delar (se Tabell 1, objekt 201, 201.1) och ett dike som ligger i skogskanten och fortsätter norr ut (ligger i planområdets norra del, se Tabell 1, objekt 200). Dikena har en tydlig utformning, de är raka och sammankopplade genom en lång tumma under åkermarken. Delar av dikena som bedöms omfattas av det generella biotopskyddet finns beskriva i början av ansökan, se Tabell 1.

Föreslagen exploatering, bla Harkiegväg försämrar inte tillgången till diken i nord-sydlig riktning. Diket nära Harkievägen i nord-sydlig riktning kommer att förbli densamma både i bredden och längden.

Under hösten 2021, våren/sommaren/hösten 2022 har platsbesök av diken i nordöstlig-sydvästlig riktning (längs grusvägen) gjorts av Västerås stads ekolog och då fanns det inga spår av groddrom eller andra kräldjur. Även enligt Naturvärdesinventeringen identifierades inga kräl- eller groddjur i eller i anslutning till dikena.

Under sommaren var diken uttorkade, vilket tyder på att det inte utgör en lämplig miljö som lekplats för groddjur. För att minska risken för påverkan på groddjursindivider som potentiellt använder de biotopskyddade dikena som ledlinjer i landskapet skulle en trumma så kallad ”halvmåne” kunna bytas ut invid de vägvagnsnitt där trummor anläggs vid skogskanten.



Figur 1, Dike (objekt 200 i kartbilaga, Bilaga 3). Diket ligger längs skogsområdet i kanten mot åkermarken. Fotografier är tagna mot norr, mot nordost.



Figur 2, Dike (objekt 201, 201.1 i kartbilaga, Bilaga 3).
Diket ligger i planområdets mittendel och delar upp åkermarken i två delar.



Figur 3, Dike (objekt 201, 201.1 i kartbilaga, Bilaga 3). Fotografier är tagna mot norr och mot söder.



Figur 4, Dike (objekt 201, 201.1 i kartbilaga, Bilaga 3).
Fotografier är tagna mot öster och mot nordost.



Påverkan

Dikena ligger inom område som tas i anspråk för väg inom planen. Under sommaren var diken uttorkade, vilket tyder på att det inte utgör en lämplig miljö som lekplats för groddjur.

För att minska risken för påverkan på möjliga groddjursindivider som potentiellt använder de biotopskyddade dikena som ledlinjer i landskapet skulle en trumma så kallad "halvmåne" kunna bytas ut invid de vägavsnitt där trummor anläggs vid skogskanten (trumma 1).

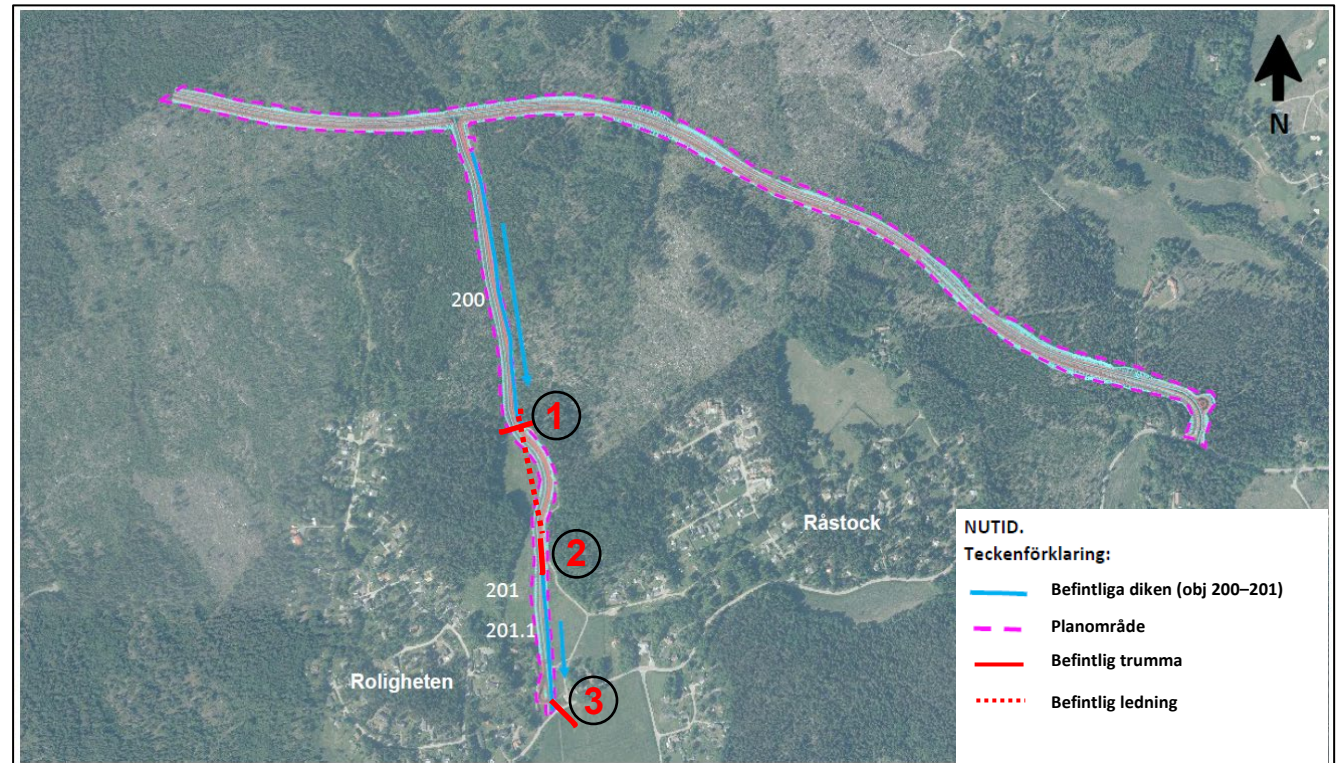
Delar av dikena kommer att försvinna, vissa kommer att flyttas till /följa den nya vägsträckningen. Till följd av detta kommer även befintliga vägtrummor att bytas ut.

I dagsläget finns 3 befintliga trummor, vars läge framgår av dispensansökan, bilaga A, s10. Dessa trummor kommer att bytas ut mot nya, då dom är för gamla eller behöver anpassas efter den nya vägförprojekteringen.

Trumma 1; ligger i kanten av åkermark/skogsmark), trumman ska bytas ut och anpassas för möjliga groddjur.

Trumma 2; ligger mitt i åkermarken. Befintlig ledning förlängs och ansluts till nytt vägdike som ersätter befintligt dike på en sträcka om ca 44,5 meter (en sträcka där den nya vägen kommer att korsa åkermarken).

Trumma 3; ligger under Harkievägen. Trumman kommer att bytas ut av Trafikverket pga åldern.



Beskrivning av omgivande markområde

Planområdet sträcker sig från Gäddeholm till Kärrbolandet och omfattar 4,5 ha bestående av produktionsskog och jordbrukslandskap med inslag av sumpskogar och tidigare betad skog. Marken används idag för jord- och skogsbruk samt friluftsliv. I den södra och östra delen av området har skogen delvis avverkats och där är marken idag igenväxt med sly.

Kan biotopen byggas upp på annan plats?

Likvärdiga biotoper som kan säkerställa motsvarande naturvärden och funktioner återskapas inom planområdet (inom svackdiken).

Översikt över området efter exploatering redovisas i **BILAGA 4**.

Skydds- och försiktighetsåtgärder under byggtiden

Eftersom det kan förekomma grod- och kräldjur i området, då diken är lämpliga för dessa arter ska markberedningsarbetet och flytt av diken utföras när grod- och kräldjur är rörliga för att minska risken att de skadas. Markarbetet kommer att utföras mellan 1 april - 31 oktober.

För att undvika att häckande fåglar störs ska bullrande arbeten under markberedningsskedet inte utföras under häckningstid.

Bilagor

Bilaga 1, Översikt. Planområdet inom Västerås kommun, A3

Bilaga 2, Översiktskarta med numrerade befintliga diken inom planområdet. **Nutid**, A3

Bilaga 3, Karta med fotopunkter, A3

Bilaga 4, Översiktskarta. **Planområdet efter exploatering**, A3

Bilaga 5, Plankarta dp 1911, A0

Naturvärdesinventering, *Calluna*, 2020-11-11