



VÄSTERÅS STAD

Nora Razma  
[nora.razma@vasteras.se](mailto:nora.razma@vasteras.se)

## SAMRÅDSREDOGÖRELSE

Datum  
2023-06-13

Diarnenr  
BN 2017/01580–3.1.2

1 (47)

Byggnadsnämnden DP 1911

# Detaljplan Dp 1911 för ny väg från Gäddeholm till södra Kärrbolandet, Frösåkersvägen, Västerås

## SAMRÅDSREDOGÖRELSE

### Planens syfte

Syftet med detaljplanen är att förlänga Gäddeholmsvägen. I detta ingår även en separerad cykelbana längs med vägen och en anslutningsväg söderut från den nya vägen till Harkievägen.

En ny väg innebär en mer trafiksäker och genare vägförbindelse mot Irsta, Västerås och E18. En ny väg ger även möjlighet till utbyggnad av kollektivtrafiknätet i området. En förbättrad infrastruktur kan också ge ökad tillgänglighet för allmänheten till Mälaren, vilket är positivt för rekreation, turism och friluftsliv i området. Syftet är även att minimera skadan på ekosystemtjänster samt värna landskaps- och kulturmiljövärdena området hyser.

### Hur samrådet har bedrivits

Byggnadsnämnden fattade 2021-12-16 (BN § 339) beslut om samråd. Samråd har genomförts enligt plan- och bygglagen 5 kap 11–17 §§.

Samrådstiden var 7 februari – 14 mars 2022, men förlängdes på begäran av förskole-, grundskole- och tekniska nämnden t.o.m. den 30 mars 2022.

Samrådsförslaget fanns tillgänglig på Stadsbiblioteket och i Stadshusentrén.

Förslaget visades även på Västerås stads webbplats, [dp1911 - Västerås \(vasteras.se\)](#). Annonser om samråd och samrådsmöte publicerades i lokaltidningen lördag den 5 februari 2022.

## Kungörelse av planförslag

Detaljplan för ny väg från Gäddeholm till södra Kärrbolandet, "Frösåkersvägen", Västerås, Dp 1911

Detaljplanens syfte är att förlänga andra etappen där Gäddeholmsvägen slutar. I detta ingår även en cykelbana längs med vägen och en anslutningsväg söderut från den nya vägen till Harkievägen. En ny väg ger möjlighet till utbyggnad av kollektivtrafiknätet i området.

Vägen ger en mer trafiksäker och genare förbindelse mot Irsta, Västerås och E18. Den ska också ge ökad tillgänglighet till Mälaren.

Syftet är även att skapa grund för fungerande ekosystemtjänster samt värna landskaps- och kulturmiljövärden för området. Detaljplanen överensstämmer med översiktsplan för Västerås stad 2026.

**Samrådstid: 7 februari – 14 mars 2022.**

Du hittar samrådshandlingar i Stadshusentrén och Stadsbiblioteket. Det finns också information på stadens webbplats [www.vasteras.se/pagaendeplaner](http://www.vasteras.se/pagaendeplaner).

Synpunkter på förslaget ska ha kommit in **senast den 14 mars 2022** via e-post till [byggnadsnamnd@vasteras.se](mailto:byggnadsnamnd@vasteras.se) eller till adress: Västerås stad, Byggnadsnämnden, Stadshuset, 721 87 Västerås.

Du kan lämna in synpunkter i samråds- och granskningskedet. Har du inte gjort det senast i granskningskedet kan du förlora rätten att senare överklaga beslutet om att anta detaljplanen.

BYGGNADSNÄMNDEN



VÄSTERÅS STAD

Stadsbyggnadsförvaltningen bjöd in berörda och sakägare till två digitala samrådsmöten den 22 februari och den 24 februari där totalt 19 personer närvarade.

### **Sammanfattning av inkomna synpunkter**

Under samrådstiden inkom 44 yttranden, varav 7 utan erinran. Samtliga yttranden finns att tillgå hos Västerås stad, Stadsbyggnadsförvaltningen.

Med anledning av dataskyddsförordningen (GDPR) redovisas i detta dokument inkomna synpunkter från privatpersoner utan namn eller andra personuppgifter. Samtliga synpunkter har fått en tresiffrig kod, vilket är det nummer varje yttrande fick när den diariefördes i Stadsbyggnadsförvaltningens diarieföringssystem. Numreringens enda syfte är att koppla synpunkten till rätt ärende i systemet.

### **Inkomna synpunkter**

Nedan redovisas synpunkter som inkommit under samrådstiden samt Stadsbyggnadsförvaltningens kommentarer. Mer omfattande synpunkter redovisas kortfattat men bifogas i sin helhet som bilagor.

Följande har yttrat sig under samrådstiden men inte haft några synpunkter:

- Individ- och familjenämnden
- Räddningstjänsten Mälardalen (RTMD)
- Svenska kraftnät
- VafabMiljö Kommunalförbund
- Polismyndigheten Västerås
- Strategiska Fastigheter AB samt dotterbolag
- Nämnden för idrott, fritid och förebyggande arbetsutskott

Nedan presenteras alla synpunkter som lämnades på samrådshandlingen.

#### **1. LÄNSSTYRELSEN**

Hela Länsstyrelsens yttrande finns bifogat till denna handling, se bilaga 1. Utdrag från yttrandet:

##### **Kulturmiljö**

Landskapsbild. "Den nya vägen söderut skär genom det äldre jordbrukslandskapet. Länsstyrelsen anser att en bättre anpassning till landskapsbilden bör göras."

Fornlämningar. "Planförslaget berör fornlämningar. Arkeologisk undersökning är beställd av kommunen och kommer troligen att utföras till hösten 2022."

**Kommentar:** Efter samråd har den nya vägen, dvs både huvudvägen och stickvägen anpassats ännu mera till landskapsbilden, terrängen och naturvärdena. Vägarnas sträckning har justerats efter samrådet, men siktlinjer och kurvradier begränsar ytterligare justeringar. Längs stickvägen följer vi kanten av skogen jämfört med samrådsförslaget.

Även gång- och cykelbana är flyttad till andra sidan av stickvägen jämfört med samrådsförslaget. Gång- och cykelväg föreslås ligga på den befintliga grusvägen, se plankartan.

Arkeologisk förundersökning etapp 2; utförd senhöst 2022 påvisar att de fornlämningar som fanns inom de två områden inom Råstock och Skyttebo enligt arkeologisk utredning etapp 1, har förundersökts (etapp 2) och bedöms nu som undersökta och borttagna. Någon ytterligare arkeologisk undersökning krävs inte inför byggstart. För mer information hänvisas till planhandlingens bilagor: *Arkeologisk förundersökning, etapp 2*, Hägnadssystem och boplotsområden mellan Gäddeholm och Frösåker, Arkeologikonsult, 2023:3581, samt *Länsstyrelsens yttrande efter avslutad arkeologisk förundersökning, 2023*.

#### **Natur**

Biotopskydd. "Den sista delen av vägen i söder genom jordbruksmarken är både strandskyddad och biotopskyddad. Om diket kommer att påverkas krävs biotopskyddsprövning hos Länsstyrelsen."

Naturvärden och grön infrastruktur. "Innan åtgärder påbörjas inom området med högt naturvärde måste kommunen försäkra sig om att groddjur inte finns inom området.

Förekomsten av fladdermöss bör också beaktas i den fortsatta processen eftersom dess närvaro kan behöva hanteras vid exempelvis ljussättning av vägen. Länsstyrelsen noterar att ett våtmarksområde/sumpskog av högt värde kommer att påverkas/skadas. Till följd av detta rekommenderar Länsstyrelsen att kommunen beaktar möjligheterna att förstärka den gröna infrastrukturen när det gäller vatten och fuktiga områden på annan plats för att minska skadan på den gröna infrastrukturen."

#### **Kommentar:**

Dispensansökan från biotopskyddet har lämnats in till länsstyrelsen i samband med granskningsutskicket. Biotopskyddsprövning sker parallellt med detaljplaneprocessen.

Osäkerheter kring groddjur har funnits vid området av högt naturvärde. Fler groddjursinventeringar har gjorts av kommunekologer, dock hittades inga kopplings- eller fuktstråk som kan tänkas sig användas av groddjur (platsbesök 2021 oktober och 2022 maj, april och september). Därefter har Länsstyrelsen och Västerås kommun besökt området den 31 januari 2023. Anledningen var att besöka de två utpekade naturvärdesområdena nr 2 och nr 3 i naturvärdesinventeringen för att avgöra vilka värden som finns beträffande groddjur.

Naturvärdesområdena 2 och 3 inventerades och slutligen resulterade inga nya fynd. Länsstyrelsens bedömning är att någon ytterligare inventering av groddjur behövs inte göras om området med strukturerna runt omkring sparas vid exploateringen. Mer ingående beskrivning finns i planbeskrivningen under *Planförslag> Mark och vatten> Högt naturvärde*.

Kommunen delar länsstyrelsens bedömning att området av högt naturvärde (våtmarksområde/sumpskog) behöver skyddas eller undvikas helt. Eftersom ett flertal platsbesök i området har påvisat att fler våtmarker finns både norr och söder om planområdet, vilket gör det omöjligt att omplacera den nya vägen utan att naturvärden berörs. Precis i kanten av området (norra del) som har högt naturvärde finns ett öppet område/skogs oasis med döda granar runt om. Dessa granar har angripits av granbarkborrar och så småningom kommer de att tas ner.

I samråd med länsstyrelsen (2022-06-16) beslutades att vägen placeras precis i kanten av de höga naturvärdena där de döda granarna och öppna området finns. Denna lösning ansågs som den mest framkomliga, se bilder nedan.



Öppet område i skogen. Bild taget mot norr.



Öppet område i skogen. Bild taget mot söder.

Inför granskningen har kommunen omarbetat planförslaget enligt inkomna synpunkter, dvs vägsträckningen har ändrat utformning och områdena av högt och påtagligt naturvärde förblir orörda.

Kommunen noterar länsstyrelsen synpunkter gällande fladdermöss och ljussättning av vägen. För att skydda fladdermöss i området föreslår kommunen belysa enbart gång- och cykelbanan med en låg, mild och lugn belysning. Kommunen har god erfarenhet av ljussättning vid känsliga områden. Gång- och cykelbanebelysningen kommer att vara rörelsestyrd.

### **Miljö**

Trafikbuller. "Enligt den framtagna trafikbullerutredningen kommer ett bostadshus närmast anslutningen till Harkievägen att få ekvivalent ljudnivå om 56 dBA vid mest störda fasad. Det överskrider riktvärdet om 55 dBA. I planbeskrivningen anges förslag på olika bullerminskande åtgärder. Länsstyrelsen anser att kommunen bör klargöra vilka av de redovisade åtgärderna som kommer att vidtas för bostadshuset och om möjligt reglera dessa i plankartan.

Dagvatten. Länsstyrelsen anser att den föreslagna dagvattenhanteringen med diken bör regleras i plankartan."

Övrigt. I planförslaget ingår en cykelbana längs med vägen. Länsstyrelsen anser att kommunen bör tydliggöra cykelbanans placering i plankartan.

**Kommentar:** Synpunkter angående trafikbuller har noterats. Planförslaget, dvs vägsträckningen har setts över och omarbetats vid bostadshuset (vid Lugnet) där riktvärdena för buller överskreds.

I det omarbetade planförslaget har vägen flyttats ca 13 meter norrut och en mindre väg har tagits bort, vilket innebär att avståndet mellan väg och befintliga bostadshus har utökats. Avstånden uppgår till cirka 72 meter (mot norr) respektive 96 meter (mot öster).

Med anledning av vägsträckningens justering har bullerberäkningarna uppdaterats, se figur 10 och 11 i Planbeskrivningen, sida 18–19.

De nya beräkningarna visar att riktvärdena för buller nu uppfylls enligt infrastrukturpropositionen 1996/97:531.

Riktvärdena för ekvivalent ljudnivå, 55 dBA, och maximal ljudnivå, 70 dBA, avser ljudnivå utomhus vid fasad respektive vid uteplats i anslutning till bostad.

Beräkningarna visar att samtliga bostadshus har en yta i anslutning till bostaden där riktvärdena för uteplats kommer klaras.

Läs gärna mer ingående i planbeskrivningen under rubrik *Risker och störningar* > *Trafikbuller* på sida 18–19.

Flytt av vägen har resulterat även att en gammal och skyddsvärd ek i skogen sparas.

Reglering av dagvatten och gång- och cykelbanans placering på plankartan anses som ej nödvändig just i denna plan. Detta eftersom vägområdet planeras bli i genomsnitt 25 meter bred, dvs körbana 7 meter, gc-bana 3 meter och resterande mark på 14 meter reserveras för svackdiken och slänter. Läs gärna i planbeskrivningen under rubrik *Vattenområden, dagvatten och översvämning* på sida 11–14, samt sida 15–17 där vägen genom illustrationer och vägsektioner beskrivs och visas mer ingående.

## 2. TRAFIKVERKET

Sammanfattningen ur skrivelsen citeras. I övrigt se bilaga 2.

### Anslutning vid Lugnet

- I detaljplanen redovisar kommunen hur anslutning är tänkt att ske till allmän statlig väg 543. Trafikverket har haft svårt att tolka huruvida den östra anslutning vid Lugnet enbart är en anslutning till väg 543 eller om ombyggnation av väg 543 är planerad. Trafikverket har därför nedan delat upp sina synpunkter på anslutningen vid Lugnet utifrån de två olika scenarierna.

### Enbart anslutning till väg 543

- Trafikverket anser att alla nya anslutningar till allmän statlig väg ska vara trafiksäkra och utformade enligt VGU (Vägar- och gators utformning). Den utformning som nu redovisas som anslutning vid Lugnet är inte enligt Trafikverket en trafiksäker anslutning och kommer därför inte att anses som lämplig. En alternativ utformning behöver tas fram i dialog med Trafikverket och plankartan redigeras innan granskning av detaljplanen sker. Redovisad utformning av anslutning kommer med andra ord inte att godkännas av Trafikverket ur ett trafiksäkerhetsperspektiv.

### Förändring av utformning och vägområde för väg 543

- Plankartan och anslutningarnas utformning vid Lugnet kan tolkas som att del av väg 543 ska dras in och grävas bort. Det kräver en process enligt väglagen som kan ta flera år. Trafikverket vill i och med det förslaget påpeka att ett avtal krävs med kommunen även här innan detaljplanen bör gå ut på granskning för en fortsatt process.

#### Sammanfattning av ovan förslag

Trafikverket anser oavsett kommunens avsikt att en dialog mellan Trafikverket och kommunen måste påbörjas vad gäller denna detaljplan för att reda ut alternativa vägar framåt och vilka krav på eventuella avtal eller utredningar som behöver tas fram innan granskning av detaljplanen. Trafikverket vill även påpeka att alla kostnader som uppstår på det statliga vägnätet till följd av den planerade kommunala åtgärden ska bekostas av kommunen.

#### Väghållarskap

Väg 543 är en lågtrafikerad statlig väg med vägbredd på 4 meter. Den anslutande kommunala vägen som nu anläggs blir dimensionerad för en ÅDT (årsmedeldygnstrafik) på över 2000 fordon. Om kommun har planer på att utöka verksamheter och boende i området som kommer att resultera i större trafikökningar på väg 543 kommer den att behöva breddas. Trafikverket vill därför förespråka att en dialog påbörjas mellan kommunen och Trafikverket angående ett eventuellt vägövertagande för allmän statlig väg 543 till kommunal väghållning. Detta skulle innebära att den vägplanprocess som krävs för en breddning av väg 543 skulle kunna undvikas. Eventuella kostnader för breddning av väg 543 på grund av exploatering ska oavsett väghållarskap bekostas av kommunen.

**Kommentar:** Dialog har förts mellan staden och Trafikverket efter samrådet. Utformningen av anslutningar mot väg 543 har setts över och godkänts av Trafikverket före granskning. Dialog kring dp 1911 Frösåkersvägen fortsätter.

### **3. LANTMÄTERIMYNDIGHETEN**

#### - Plankartan och planbestämmelser

Bestämmelse om upphävande om strandskydd saknas i den södra delen av planen. Om bedömningen är att det berörda området inte omfattas av strandskydd bör detta motiveras i planbeskrivningen.

#### - Planbeskrivning

Under ägoförhållanden bör fastighet Harkie 2:15 och även samfälligheten Frösåker s:1 som finns inom planområdet listas.

Under ekonomiska frågor bör inlösen behandlas. Allmän platsmark med kommunalt huvudmannaskap innebär att kommunen både får en möjlighet lösa in marken och en skyldighet att lösa in den på fastighetsägares begäran. Kvartersmark för annat än enskilt bebyggande, vilket E-områden kan räknas som, kan också innebära möjlighet och skyldighet till inlösen.

#### - Redaktionella synpunkter på plankartan

**Kommentar:** Planbeskrivningen och plankartan har uppdaterats och förtydligats utifrån inkomna synpunkter.

### **4. ÄLDRENÄMNDEN**

”Generellt tycker förvaltningen att det är ett tydligt och väl genomarbetat förslag. Det är positivt att den nybyggda vägen som ska uppfylla gällande byggkrav har goda möjligheter till bra tillgänglighet för personer med exempelvis nedsatt kognitiv svikt, synsvårigheter eller andra funktionsnedsättningar.

Då området förväntas bebos av barnfamiljer och vägen inkluderar en gång- och cykelbana som barn antagligen kommer nyttja hade vård- och omsorgsförvaltningen önskat se en specifik del om barnrättsperspektivet och att detta konkretiseras i ett eget avsnitt. Detta då barnkonventionen numera är lag i

Sverige och att kommunen därmed måste beakta barnrättskonsekvenser i alla beslut som fattas. Det hade underlättat om detta var samlat i en egen analys, exempelvis under avsnittet Konsekvenser.

Med ovan nämnde kommentarer tillstyrker Vård- och omsorgsförvaltningen detaljplanen.”

**Kommentar:** Utifrån ett barnperspektiv kommer, bla barn och unga att få en mycket säkrare och tryggare förbindelse till Gäddeholm/Malmbacken via den nya gc-banan. Det blir enklare för barnen att ta sig till aktiviteter och klasskamrater. Den nya vägen kommer att ge även bättre förutsättningar för skolskjuts etc. Planförslaget medverkar inte till några negativa konsekvenser ur barnperspektivet. Planbeskrivningen har uppdaterats med en ny rubrik *Barnperspektivet*.

## 5. VÄSTMANLANDS LÄNS MUSEUM

”Länsmuseet anser att planförslaget inte negativt påverkar någon värdefull kulturmiljö och ser positivt på att vägen planeras att anpassas efter områdets befintliga topografi och landskapsbild. I övrigt har länsmuseet inget att erinra.”

**Kommentar:** Synpunkterna har noterats.

## 6. MILJÖ- OCH KONSUMENTNÄMNDEN

Hela Miljö- och konsumentnämndens yttrande finns bifogat till denna handling, se bilaga 3.

I bullerutredningen och planbeskrivningen anges att riktvärde för ekvivalent ljudnivå, 55 dBA, och maximal ljudnivå, 70 dBA, avser ljudnivå vid uteplats i anslutning till bostad. Miljö- och hälsoskyddsförvaltningen tolkar Infrastrukturpropositionen 1996/97:53 som att den maximala ljudnivån 70 dBA gäller vid uteplats, men att riktvärdet 55 dBA ekvivalent ljudnivå gäller utomhus vid fasad.

I övrigt har miljö- och hälsoskyddsförvaltningen ingen erinran mot föreslagen detaljplan under förutsättning att samrådshandlingen i övrigt följs.

**Kommentar:** Miljö- och konsumentnämndens synpunkter har noterats. Planförslaget har omarbetats och därigenom nya bullerberäkningar utförts vid bostadshuset där riktvärdena för trafikbuller överskreds. Dom nya mätningarna visar att bullernivåer ej längre överskrider vid bostadshuset från det nya planförslaget, läs gärna mer ingående i planbeskrivningen under rubrik *Risker och störningar > Trafikbuller* på sida 18–19.

## 7. FÖRSKOLENÄMNDEN

Förskolenämnden är i grunden positiv till detaljplanens nuvarande utseende. Förskolenämnden trycker på vikten av att skapa trafiksäker miljö för oskyddade trafikanter i och med den nya vägen. En ny väg av det här slaget kan leda till ökat intresse av att delta i förskoleverksamhet i Gäddeholm. I Gäddeholm råder för närvarande risk för brist på plats i förskoleverksamhet. Nya förskolor planeras i detaljplaner för Fredriksdal och Malmbacken.

**Kommentar:** Synpunkterna har noterats.

## 8. GRUNDSKOLENÄMNDEN

Grundskolenämnden är i grunden positiv till detaljplanens nuvarande utseende. Grundskolenämnden trycker på vikten av att skapa trafiksäker miljö för oskyddade trafikanter i och med den nya vägen. En ny väg av det här slaget kan leda till ökat intresse av att delta i skolverksamhet i Gäddeholm. I Gäddeholm råder för närvarande brist på plats i skolverksamhet. En ny skola är i planeringsstadiet.

**Kommentar:** Synpunkterna har noterats.

## 9. TEKNISKA NÄMNDEN

Sammanfattningen ur skrivelsen citeras. I övrigt se bilaga 4.

En förprojektering pågår och den kommer innebära vissa ändringar på vägens utformning och eventuellt planområdet. Vägens sträckning behöver också anpassas till den framtagna naturvärdesinventeringen och den arkeologiska utredningen etapp 2 som pågår.

Det som behöver ändras är text att anpassa vägen till anslutningen mot Malmbacken, att Harkie genväg blir bredare än i planbeskrivningen så att två bussar kan mötas, det behöver säkerställas att det finns tillräckligt med yta för diken och slänter och att det finns en tillräckligt bred skiljeremsa mellan bilvägen och gång- och cykelvägen för att inte snö plogas från gatan upp på gång- och cykelvägen.

I planbeskrivningen så bör belysning även nämnas under rubriken risker. Belysning utgör alltid en risk för den biologiska mångfalden framför allt när vi kommer ut i den här typen av naturområden. Belysningen behöver utformas med hänsyn till däggdjur, insekter och växter.

**Kommentar:** Utredningar som tagits fram efter samrådet har lett till att vägsträckningen har justerats på vissa områden. Den nya vägen har anpassats mer efter landskapet, arkeologin samt naturvärdena. Även rekommendationer från utredningarna som togs fram i samband med detaljplaneläggningen har hjälpt att utforma det aktuella planförslaget.

Därigenom har vägförprojekteringen uppdaterats för aktuell detaljplan, se plankarta.

Planbeskrivningen har kompletterats med en ny rubrik *Belysning* under *Risker och störningar*.

## 10. FASTIGHETSNÄMNDEN

Teknik- och fastighetsförvaltningen under fastighetsnämnden ställer sig positivt till planförslaget för Frösåkersvägen, Dp 1911, Västerås.

Det är viktigt att ha en tidig, väl fungerande dialog med markägarna i kommande process. Projektering av vägen bör genomföras innan antagande för att säkerställa vägutsträckning innan förvärv görs.

**Kommentar:** Synpunkterna har noterats.

## 11. KULTURNÄMNDEN

Ny planerad väg enligt detaljplan påverkar inte riksintresse för kulturmiljö, kommunalt utpekade hänsynsområde för kulturmiljön eller kulturresevatet Gäddeholm.

Detaljplanen påverkar fornlämningar. Fornlämningar skyddas av kulturmiljölagen där länsstyrelsen är tillsynsmyndighet. Enligt



planbeskrivningen kommer fornlämningarna att hanteras vidare i planarbetet. Inga övriga synpunkter.

**Kommentar:** Synpunkterna har noterats. Erforderliga utredningar och komplettering av redan genomförda utredningar görs. Planhandlingarna kompletteras utifrån resultatet av dem.

## 12. SKANOVA

Skanova har inget att erinra mot detaljplanen. Skanovas teleanläggningar/rättigheter berörs inte/påverkas inte av rubricerat planförslag. Tvingas Skanova vidta undanflyttningsåtgärder eller skydda telekablar för att möjliggöra exploatering förutsätter Skanova att den part som initierar åtgärden även bekostar den.

**Kommentar:** Synpunkten noteras.

## 13. POSTNORD

PostNord har i uppdrag att tillhandahålla den samhällsomfattande posttjänsten vilket bland annat innebär att det är Postnord som ska godkänna placeringen och standarden på postmottagningsfunktionen. I denna roll representerar Postnord samtliga postoperatörer som är verksamma i det aktuella området. PostNord har inget att anmärka.

**Kommentar:** Yttrandet har noterats.

## 14. KOLLEKTIVTRAFIKFÖRVALTNINGEN

Sammanfattningen ur skrivelsen citeras. I övrigt se bilaga 5.

Kollektivtrafikförvaltningen har inkommit med synpunkter gällande körfältsbredd. I yttrandet påpekas att körfältsbredden ska vara minst 7 meter på dubbelriktad gata utan biluppställning, enligt kollektivtrafikförvaltningens dokument *Utformning av busshållplatser och infrastruktur för busstrafik*.

”Detaljplanen föreslår inte ny bebyggelse i nuläget men ger förutsättningar för framtida utbyggnad av Gäddeholm, det är därför viktigt att inte vägen minskas till ytan då det kan begränsa utvecklingen av kollektivtrafiken på sikt.

**Kommentar:** Kommunen noterar att Kollektivtrafikförvaltningen menar körbana ej körfält. Den nya vägen har utformats enligt Trafikverkets VGU- standarden och Kollektivtrafikförvaltningens dokument *Utformning av busshållplatser och infrastruktur för busstrafik*. Körbanan i det aktuella planen föreslås bli 7 meter bred med en separerad och belyst gc-bana intill på 3 meter.

## 15. MÄLARENERGI

Mälarenergi har synpunkter gällande vatten, bland annat VA-ledningar och fiber, läs gärna yttrandet i sin helhet i bilaga 6.

- AO Vatten har flera viktiga VA-ledningar med tillhörande brunnar som kan komma att beröras av vägbyggnationen. Det är viktigt att vägen inte placeras ovanpå våra VA-ledningar då det försvårar för framtida underhåll av ledningarna. En dialog med AO Vatten måste upprättas i ett tidigt skede för att lösa eventuella konflikter mellan ledningar och väg.

- Fibra AB har ledningar som ligger tillsammans med VA ledningarna i området främst avstickaren mot Harkie. Vi har för avsikt att lägga ledningar i cykelbanan mm. I övrigt inget att erinra.

**Kommentar:** Mälarenergis VA- och fiberledningar ligger i dagsläget längs stickvägen (i grusvägen). Ledningarnas läge ändras ej och förbli detsamma enligt granskningsförslaget. Ledningar kommer att ligga under den nya gång- och cykelbanan som planeras på den östra sidan av stickvägen (Harkie genväg).

## 16. VATTENFALL ELDISTRIBUTION AB

Sammanfattningen ur skrivelsen citeras. I övrigt se bilaga 7.

Vattenfall Eldistribution AB har elnätanläggningar inom område och inom närområde för aktuell detaljplan bestående av 12 kV markkabel, röd streckad linje i kartan (se bilaga 6), 0,4 kV markkabel, blå streckad linje, och 0,4 kV luftledning, blå linje. Elnätanläggningarnas läge i kartan är ungefärligt.

### - Ny parallell väg

Ny väg bör inte placeras så att vägområdet hamnar över befintlig markkabel.

Vägområdets bör placeras minst 1 meter horisontellt avstånd från markkabelns närmaste fas.

För rekommendationer vid förläggning invid väg samt gång- och cykelväg se aktuell EBR-publikation samt Svensk Standard SS 424 14 37 [11]. EBR:s rekommendation är att förläggning i vägbana vid belagd väg inte är tillåtet.

### - Korsande väg

Vid ny korsande asfalterad, gatstensbelagd eller liknande belagd vägsträcka, både bilväg samt gång- och cykelväg, ska befintlig markkabel förläggas i rör alternativt flyttas. Vid annan typ av beläggning ska befintlig markkabel förläggas i rör alternativt flyttas om vägsträckan kommer trafikerats av tung trafik.

För rekommendationer vid förläggning invid väg samt gång- och cykelväg se aktuell EBR-publikation samt Svensk Standard SS 424 14 37 [11]. EBR:s rekommendation är att förläggning i vägbana vid belagd väg inte är tillåtet.

### - Säkerhetsområde

Luftledning med spänningsnivå upp till 55 kV har ett säkerhetsområde om 4 meter horisontellt avstånd och 4 meter vertikalt avstånd från luftledningens faser.

Inom säkerhetsområdet får under inga omständigheter maskiner, människor, redskap eller dylikt komma in, se Elsäkerhetsanvisningar (ESA).

### - Övriga synpunkter

Eventuell flytt/förändring av befintliga elnätanläggningar utförs av Vattenfall Eldistribution, men bekostas av exploatören. Beställning/förfrågan kabelflytt görs på Vattenfall Eldistributions hemsida.

**Kommentar:** Den planerade vägen korsar en 0,4 kV luftledning som har mäts in i plan och höjd, vilket innebär att ett säkerhetsområde på 8 meter bör införlivas i plankartan. Plankartan har nu uppdaterats med en ny bestämmelse vid luftledningen (I- markreservat för allmännyttig luftledning), se plankarta.

Minsta fria måttet mellan väg och luftledning  $\leq 1$  kV är 6 meter, enligt ELSÄK-FS 2008:1. Enligt detaljplaneförslaget möjliggörs fri höjd på 7,5 meter under ovannämnd luftledning.

Västerås stad instämmer att eventuell flytt/förändring av befintliga elnätanläggningar utförs av Vattenfall Eldistribution, men bekostas av exploatören.

Ledningsflytt/förändring av befintliga elnätanläggningar kommer att samordnas och nödvändiga avtal tecknas mellan Västerås stad och Vattenfall Eldistribution.

### 17. TÅNGSTA VÄG- OCH SOMMARSTUGEFÖRENING

” Vi i Tångsta väg- och sommarstugeförening har tagit del av ert utskick gällande DP 1911 för Gäddeholmsvägen.

Vi tycker att planen med huvudväg och stickväg ser bra ut och har inga övriga önskemål mer än att den också förses med separat gång och cykelväg och hoppas på att detta blir en verklighet snarast möjligt innan det inträffar en allvarlig olycka på den befintliga krokiga vägen.”

**Kommentar:** Det planeras för en separerad gång- och cykelväg både längs huvudvägen och stickvägen. Den nya vägens utformning samt sektioner beskrivs och illustreras mer ingående i planbeskrivningen under rubrik *Infrastruktur, sida 15–18*.

### 18. VÄSTERÅS ALLMÄNNA VILLAFÖRENING (VAV)

Sammanfattningen ur skrivelsen citeras. I övrigt se bilaga 8.

VAV är medvetet om att nuvarande vägförbindelse till Frösåker och Harkie både innebär en onödigt lång väg och inte har tillräcklig hög standard. Vägen har en trafikintensitet som tillsammans med vägens karaktär medför alltför höga risker för trafikolyckor. VAV anser därför att den nya Frösåkersvägen med den likaledes nya anslutningsvägen mot Harkie behövs och kommer att fylla behov för främst de boende i dessa områden men även för besökande för rekreation.

Frösåkersvägen är en förlängning av huvudvägen i det planerade bostadsområdet Malmbacken, Dp1933. Om Frösåkersvägen med anslutningsvägen till Harkie kommer att ta huvuddelen av trafiken till och från dessa områden, kan det medföra en avsevärd trafik genom Malmbacken. En nybyggd Frösåkersväg med trafiksäkert utförande och god standard kan medföra förhållandevis höga hastigheter, som riskerar att bibehållas vid genomfarten av Malmbacken. Detta kan medföra dels bullerstörningar för boende i Malmbacken, dels öka risken för trafikolyckor inom bostadsområdet. VAV anser att Frösåkersvägen med anslutningsväg till Harkie bör byggas, men att planering och åtgärder bör avse rimliga hastigheter på vägarna och åtgärder för att säkra lägre hastigheter i Malmbacken för att minska buller och risken för trafikolyckor.

**Kommentar:** Planförslagen, både Malmbacken (dp 1933) och Frösåkersvägen (dp 1911), har tagits fram med hjälp av ett antal utredningar, såsom naturvärdesinventering, bullerutredning, trafikprognoser och vägförprojektering. Dessa utredningar har legat till grund för detaljplaneläggningar, dvs de utgör en av de viktigaste planeringsförutsättningarna när det gäller kommande invånarantalet i Malmbacken och antal fordon på dom nya vägarna.

Trafik- och tillståndsenheten kommer att ta beslut om hastigheter i området, både för Malmbacken och för Frösåkersvägen när den nya vägen är färdigbyggd. Utgångspunkt för kommande hastigheter kommer att vara exploateringsgraden i områdena, både befintliga och nya samt ovannämnda utredningar som togs fram i samband med detaljplaneläggningen.

Även hastighetsdämpande åtgärder kommer att tillämpas både i dp 1911 och i dp 1933, exempelvis vägskytning och avsmalning av körbana.

## 19. FRÖSÅKERS VÄGSAMFÄLLIGHETSFÖRENING

De ca 30-tal fastighetsägare och boende längs vår vägförening är oerhört positiva till planförslag etapp 3, ny vägsträcka från Gäddeholm till Lugnet i Frösåker. Vi har inga synpunkter på förslagen sträckning, förslaget ser vi som bästa möjliga. Samtliga på senaste stämmomötet är mycket positiva till ny rak bred väg och möjlighet att cykla mot Gäddeholm/Västerås på cykelbana. Även den sannolikt drastiska trafikminskningen på den gamla krokiga vägen är mycket positivt. Stickvägen till Harkie bedömer vi som vettig med central anslutning till Harkie. Cyklar man från Frösåker till Harkie för att tex bada vid badet i Mårtenshamn blir det lugnare på den gamla krokiga vägen från Lugnet in mot Harkie när bilarna kör stickvägen. Vi hoppas denna sträcka inte rätas med fartökning som följd. Bra jobbat!

**Kommentar:** Synpunkterna har noterats.

## 20. HARKIE - KÄRRBO SAMFÄLLIGHET

Sammanfattningen ur skrivelsen citeras. I övrigt se bilaga 9. "Harkie-Kärrbo Samfällighetsförening med 108 fastigheter och som äger marken ni ska bygga vägen på har i ett stämmobeslut beslutat att inte vilja ha stickvägen. I brevet har vi lagt ett förslag som vi tycker är bättre för området", yttrande daterad den 7 februari 2022.

Ett förtydligande av samrådsyttrandet har insänts av medlemmar från Harkie - Kärrbo samfällighetsföreningen, yttrande daterad den 28 april 2022. Planförslaget upplevdes som otydlig, bland annat gång- och cykelbanans placering längs stickvägen, men efter ett invånarmöte med planhandläggare och förtydligande av planförslaget blev inställningen positiv.

Sammanfattning: Medlemmar i Harkie-Kärrbo Samfällighetsföreningen ser positivt till det nya planförslaget, dvs att en belyst och säker gång och- cykelbana ska finnas vid båda vägar. Däremot i fortsättningen "... styrelsen kommer inte att driva frågan och samfälligheten har inte haft möjlighet att rösta i frågan. Det innebär att enskilda fastighetsägare får driva sin fråga." (Utdrag ur protokollet, årsstämma 2022 för Harkie-Kärrbo Samfällighetsförening, 2022-02-26)

**Kommentar:** Planbeskrivningen har uppdaterats med bilder på en förstorad plankarta och ett flertal sektioner över vägen, detta för att öka läsbarheten då plankartan är i storlek A1. Detaljerade ritningar finns tillgängliga under rubrik *Infrastruktur sida 15–18.*

## 21. NATURSKYDDSFÖRENINGEN

Sida 14 Tekniska frågor. Den nya vägen kommer att bli en genomfartsled med hus och skolor relativt nära på en lång sträcka genom Gäddeholmsområdet där vägen sedan fortsätter till Harkie och Frösåker (Frösåkersvägen). Detta kommer medföra relativt mycket trafik där även barn ska ta sig till och från skolan. Hur ska omtanke om boende, barn och många korsningar kombineras med önskemål om hastighet på genomfartsleden?

Följande kommentar ligger utanför detaljplanens område men är värd att nämnas ändå. För friluftsliv och rekreation skulle en cykelväg den korta sträckan mellan

Fröholmen och Vretbo/Lötudden vara mycket värdefull.

**Kommentar:** Synpunkterna har noterats. Trafik- och tillståndsenheten kommer att ta beslut om hastigheter i området, både i Malmabacken och Frösåkersvägen när den nya vägen är färdigbyggd. Utgångspunkt för kommande hastigheter kommer att vara exploateringsgraden i områdena, både befintliga och nya samt utredningar som togs fram i samband med detaljplaneläggningen, såsom bullerutredning, trafikprognoser och vägförprojektering.

Hastighetsdämpande åtgärder kommer att tillämpas både på Malmbacken och på Frösåkersvägen. Exempelvis, stickvägen kommer att smalnas av ca 250 meter innan korsningen, vilket gör att hastigheten sänks ner på ett naturligt sätt.

Gäddeholmsvägen har flera bra exempel på hastighetsdämpande åtgärder, såsom avsmalning av vägbana, fartgupp.

Gång- och cykelväg som nämns i planprogrammet PP32 mellan Fröholmen och Harkie-Kärrbo ingår ej i den här planläggningen.

Dock önskemål om en sådan ses som positiva. Anläggandet av gång- och cykelvägen kan ske utan en ny detaljplan, dock särskild strandskyddsdispens behöver sökas.

## 22. LYBECK-KÄRRBO SAMFÄLLIGHETSFÖRENING

Sammanfattningen ur skrivelsen citeras. I övrigt se bilaga 10.

”Föreningen stöder det framlagda förslaget av 2021-12-07 till dp1911 med en huvudväg som mynnar vid Lugnet och en anslutningsväg som ansluter till väg 543, Harkievägen, vid Källsved. Det framlagda förslaget överensstämmer väl med det förslag som vi och andra föreningar i Kärrbo var överens om i den referensgrupp som var verksam 2013.”

” Slutligen vill vi påpeka att den ytterligare förseningen av genomförandet till 2026–2027 är förvånande. Arbetet med projektet påbörjades redan 2012, ytterligare förseningar är oacceptabla.”

**Kommentar:** Under årens lopp har det gjorts omprioritering i stadens budget ett flertal gånger. Projektering och byggnation av den nya vägen kommer att påbörjas under 2023/24.

## 23. PRIVATPERSON 380

”Jag har väntat länge på att en ny bredare väg med anslutning till Gäddeholm kommer att anläggas. Jag och min fru tycker att planförslaget som ligger är väldigt bra. Med tanke på olycksrisken då på senare tid, bilolyckor har hänt på vägen mellan Frösåker och Lybeck känns en ny vägsträckning väldigt angelägen. Det är för övrigt väldigt svårt att möta exempelvis skolbussen på sträckan. Jag är även Vägfogde i styrelsen för den enskilda vägen som ansluter vid Lybeck och går ner mot samfälligheterna (Harkievägens vägsamfällighet) där vi har på ett styrelsemöte samtyckt till planlagt förslag. Det skulle vara fint att få se den totala tidplanen för när den nya vägen kan vara färdig för att tas i bruk.”

**Kommentar:** Projektering och byggnation av den nya Frösåkersvägen kommer att påbörjas under 2023/24.

## 24. PRIVATPERSON 410

Privatperson 410 är emot detaljplaneförslaget. ” Vi stöder den skrivelse som Harkie Kärrbo Samfällighetsförening redan har lämnat för DP 1911”, se bilaga 9.

**Kommentar:** Synpunkterna har noterats.

#### 25. PRIVATPERSON 450

Sammanfattningen ur skrivelsen citeras. I övrigt se bilaga 9.

” Jag har ikväll deltagit i samrådsmötet gällande den nya större vägen till Frösåker samt den mindre stickvägen som ni kallar Harkie genväg. Vi har inga åsikter gällande den större vägen. Vad gäller Harkie genväg, som jag dessutom förstod på kvällens möte att ni eventuellt planerar att bredda ytterligare och därutöver, framöver även göra till bussväg, så önskar jag framföra att vi inte önskar att denna väg byggs över huvud taget. Vad gäller skäl till detta hänvisar jag till Harkie/Kärrbos tidigare gemensamma skrivelse. Ni redogjorde ikväll att en breddning av befintlig väg inte kommer att ske men trots det önskar vi inte en ytterligare stickväg utan anser att det räcker med den planerade huvudvägen.”

**Kommentar:** Synpunkterna har noterats.

#### 26. PRIVATPERSON 510

Privatperson 510, ägare till fler fastigheter som berör planområdet, stöder det framlagda förslaget till detaljplan dp 1911 med huvudväg till Frösåker och anslutningsväg till Harkie.

- Den föreslagna lösningen ger en kort, snabb och trafiksäker förbindelse till Västerås via Gäddeholm från bostadsområdena Vretbo, Mårtenshamn, Harkie, Roligheten, Lybeck, Råstock, och Flitbo.
- Den sämsta och mest olycksdrabbade delen av Harkievägen, väg 543, mellan Lugnet och Harkie avlastas från genomfartstrafik och kan på ett säkrare sätt än i dag användas som promenad- och cykelväg mellan bostadsområdena och till Frösåker.
- Om anslutningsvägen förses med cykelbana förbättras möjligheterna att cykla till skolor och bad i Gäddeholm. Med anslutningsvägen förbättras också förutsättningarna för skolskjutsar och kollektivtrafik.
- I dag finns endast en vägförbindelse till bostadsområdena vid Harkie och Frösåker, vilket är en säkerhetsrisk vid olycksfall och bränder, då vägen kan bli blockerad av olyckor och nedfallna träd. Den nya vägen med anslutningsväg, skapar alternativa möjligheter för räddningstjänst och polis att snabbt nå bostadsområdena.

Slutligen måste påpekas att arbetet med den nya vägen till Kärrbo påbörjades redan 2012. En ytterligare försening av projektet till 2026/27 är helt oacceptabel!

**Kommentar:** Privatpersonens (510) synpunkter överensstämmer helt med kommunens intentioner.

Det har gjorts en omprioritering i stadens budget gällande projektstart för dp 1911 Frösåkersvägen. Under årens lopp har det gjorts omprioritering i stadens budget ett flertal gånger. Projektering och byggnation av den nya vägen kommer att påbörjas under 2023/24.

### 27. PRIVATPERSON 530

Sammanfattningen ur skrivelsen citeras. I övrigt se bilaga 11.

Enligt den föreslagna plankartan i DP1911 så tränger planområdet in på privatpersonens 530 fastighet vid anslutningsvägen mot Harkievägen. Detaljplanen rundar av hörnet på ovannämnd fastighet.

Det finns plats åt andra hållet för att göra anslutningen utan att tränga in på privatpersonens fastighet. Privatpersoner föreslår att rita om korsningen där anslutningsvägen ansluter mot Harkievägen, detta för att undvika intrång på aktuell fastighet.

**Kommentar:** Detaljplaneförslaget har setts över och omarbetats efter inkomna yttranden. Intrång på privatpersonens fastighet blev oundviklig och vald vägutformning motiveras enligt följande:

Anslutningspunkten där stickvägen möter Harkievägen kommer att bli en viktig mötespunkt både för fordon och cyklister, därigenom var det viktigt att utforma korsningen trafiksäker och med bra siktlinjer åt båda håll.

Stickvägens utformning har ändrats någorlunda jämfört med samrådsförslaget, bla vägutformningen har mer anpassats efter landskapet och terrängen. Stickvägen följer nu skogskanten/den befintliga grusvägen.

I granskningsförslaget visas hela vägområdet med slänter, diken, svackdiken och körbana. Vid korsningen där stickvägen ansluter mot Harkievägen planeras nu även en bussvändslinga, busshållplats och cykelparkering. Bussvändslingan har tillkommit för att möjliggöra utbyggnad av kollektivtrafiknätet i området, se plankarta.

### 28. PRIVATPERSON 540

”Vi bor 2 personer i Harkieområdet och vi ser verkligen fram mot att det byggs en förlängning av vägen. Vintertid känns inte gamla slingriga vägen säker med tanke på mängder av snö blåst och halka.

Med nya vägen innebär kortare restid, förhoppningsvis säkrare väg.

Även ett mer självklart val att kunna cykla ”raka spåret ” till jobbet och därmed bättre för miljön. Även gratis motion och frisk luft.”

**Kommentar:** Yttrandet har noterats.

### 29. PRIVATPERSONER 590

Sammanfattningen ur skrivelsen citeras. I övrigt se bilaga 12.

”Planförslaget välkomnas av oss (11 personer) här ute och upplevs som väl genomarbetad. Särskilt uppskattas stickvägen som ansluter till Harkievägen nr 543 som en bra lösning både miljömässigt och ur trafiksäkerhetssynpunkt, trafiken kommer ju enligt förslaget att ledas från bostadsområden till en punkt för att sedan ledas vidare mot den nya stora vägen.”

**Kommentar:** Synpunkterna har noterats.

### 30. PRIVATPERSON 620

Privatperson 620 lämnar följande personliga synpunkter:

- Jag tycker förslaget som är framtaget är BRA, i alla delar.
  
- Jag önskar en så skyndsam hantering som möjligt, och skickar gärna med att det inte gör något om byggplanen tidigareläggs (än 2026-27 som nämndes på mötena), vi har väntat länge nog på denna etapp 3.

- Jag tycker att det är av stor vikt att genvägen/stickvägens vara eller icke-vara INTE försenar processen i ngt avseende. Prio 1 måste vara att den utlovade vägen byggs, "NU", med eller utan stickväg.
- Den samfällighet som jag tillhör har för flera år sedan på en stämma röstat för att "vi" inte vill ha stickvägen. Jag respekterar den omröstningen fullt ut, sen är det oklart för mig om föreningen kommer lyfta fram detta eller ej. Oavsett om dom gör det eller inte, för mig är det ett nytt läge med det nu framtagna förslaget som inkluderar en GC också på genvägen. Därför förordar jag det nu framtagna förslaget till alla delar!

**Kommentar:** Privatpersonens (620) synpunkter överensstämmer helt med kommunens intentioner.

### 31. PRIVATPERSON 660

Privatperson 660 framför följande synpunkter, se gärna även bilaga 13.

1) Arbetet med att ta fram pp32, Ny väg från Gäddeholm till södra kärrbolandet, 2014-10-07, gjordes på ett föredömligt sätt och i referensgruppen fanns representanter från alla närliggande föreningar. På årsmötet 2014-05-24 i Harkie-Kärbo samfällighetsförening, som jag själv tillhör, togs ett enhälligt beslut om att föreningen ville se norra alternativet med anslutningsväg, se bifogat protokoll från årsmötet.

2) 2016-10-29 tog jag tillsammans med dåvarande ordförande i Harkie-Kärbo samfällighetsförening Tomas Erixon ett initiativ att skicka ett brev, se bifogad fil, till Kommunstyrelsen i Västerås för att uppmärksamma vägfrågan. Vi hade nu ett planprogram, men inget uppdrag att ta fram Detaljplan för vägen. Det var sju föreningar som var eniga i vägfrågan och vi representerade 500 fastighetsägare i frågan.

3) November 2017 tas beslut om att detaljplan för vägen skall tas fram. I april 2018 skickas ett brev, se bifogad fil, från Västerås stad ut till alla berörda fastighetsägare i området med en tidsplan som säger att vägen skall vara klar senast 2024. I det läget har vi varit lovade ny väg sedan 2015.

4) Summerar man punkt 1,2,3 så vill jag med detta ha sagt att förslaget för Dp1911 bygger på en stabil grund där alla föreningar i området med omnejd fått vara med och tycka till. Jag är för förslaget i sin helhet och hoppas att man inom Västerås stad skall agera skyndsamt med att få vägen färdigställd.

**Kommentar:** Privatpersonens (660) synpunkter överensstämmer helt med kommunens intentioner.

### 32. PRIVATPERSON 670

Privatperson 670 framför följande synpunkter:

- Jag tycker förslaget som är framtaget är BRA, i alla delar.
- Jag önskar en så skyndsamt hantering som möjligt, och skickar gärna med att det inte gör något om byggplanen tidigareläggs (än 2026-27 som nämndes på mötena), vi har väntat länge nog på denna etapp 3.

**Kommentar:** Under årens lopp har det gjorts omprioritering i stadens budget ett flertal gånger. Projektering och byggnation av den nya vägen kommer att påbörjas under 2023/24.



**33. PRIVATPERSON 680**

”Jag är för förslaget om ny väg med anslutning till Harkie.”

**Kommentar:** Synpunkt har noterats.

**34. PRIVATPERSON 690**

Jag anser att den föreslagna planen är alldeles utmärkt och att det i allt väsentligt är i överensstämmelse med en bred förankring bland boende i området genom förarbetet till pp32. Det är dock olyckligt att processen vid flera tillfällen försenats varför jag anser det vara av stor vikt att man utan vidare dröjsmål kan komma till beslut om genomförande. Trafiksituationen på den befintliga vägen är tidvis plågsamt dålig och mycket störningskänslig!

Beträffande anslutningsvägen till Harkie - Harkie genväg - kan det vara klokt att försöka utforma den så den inte ligger helt i rak sträckning och kanske lägger till en avsmalning/refug (på liknande sätt som Gäddeholmsvägen har när man närmar sig bebyggelsen) så att hastigheten hålls ned på ett naturligt sätt.

**Kommentar:** Den nya vägen, dvs både huvudvägen och stickvägen har anpassats ännu mera till landskapsbilden, terrängen och naturvärdena. Vi har gjort en ny sträckning av de föreslagna vägarna, men siktlinjer och kurvradier begränsar ytterligare justeringar.

Längs stickvägen följer vi kanten av skogen jämfört med samrådsförslaget. Även gång och cykelbana är flyttad till andra sidan av stickvägen jämfört med samråd. Gång- och cykelväg föreslås ligga på den befintliga grusvägen, se plankartan.

**35. PRIVATPERSON 700**

Vi tycker förslaget i sin helhet är mycket bra och tillstyrker att det genomförs i sin helhet enligt detaljplanen. Framförallt anslutningsvägen till Harkie bedöms väldigt viktig då den förkortar vägen till området med ca 2,5–3 km och därmed minskar den miljöpåverkan som en längre väg skulle innebära. Mycket viktigt att det blir gång och cykelväg längs både Frösåkersvägen och anslutningsvägen till Harkie så att både barn och vuxna på ett säkert sätt kan gå och cykla mellan områdena.

**Kommentar:** Gång- och cykelbana planeras både vid huvudvägen och stickvägen.

**36. PRIVATPERSON 720**

Privatperson 720 har synpunkter enbart om stickvägen. ”Bor i närheten av stickvägen och vet hur mycket det låter idag från en vanlig moppe som åker på grusvägen. Åkern som vägen kommer på ligger i en liten sänka så ljudet förstärks.”

Förslag på åtgärder om stickvägen byggs:

1. Sänka hastigheten tidigt till 30 km
2. Börja tidigt med 50-40-30 km
3. Smala av vägen
4. Vägbulor i vägen
5. Ljudbarriär typ plank
6. Ljudbarriär typ jordvall
7. Ljudbarriär typ växter/träd.

**Kommentar:** Samrådsförslaget har omarbetats inför granskning bla de föreslagna vägarna huvudvägen och stickvägen har anpassats ännu mera till landskapsbilden,

terrängen och naturvärdena, men siktlinjer och kurvradier begränsar ytterligare justeringar.

Längs stickvägen följer vi kanten av skogen jämfört med samrådsförslaget. Även gång och cykelbana är flyttad till andra sidan av stickvägen jämfört med samråd. Gång- och cykelväg föreslås ligga på den befintliga grusvägen.

Även anslutningar till Harkievägen vid Roligheten/Råstock och vid Lugnet har setts över för att minska vägbuller.

Anslutning vid Roligheten/Råstock, dvs stickvägen kommer att smalnas av ca 250 meter innan korsningen, vilket gör att hastigheten sänks ner på ett naturligt sätt. En stoppskylt kommer att varna trafikanterna att stanna innan de fortsätter sin färd.

Anslutning vid Lugnet föreslås nu som en T-korsning. De mindre vägarna togs bort och själva vägkroppen flyttades ca 10 meter norrut för att minska bullerpåverkan på den befintliga byggnaden, läs gärna planbeskrivningen *Infrastruktur> Biltrafik* och se plankartan.

### 37. PRIVATPERSON 750

Jag är för förslaget om förlängning av från Gäddeholm, till Harkie med tillhörande stickväg med tillhörande cykelväg.

**Kommentar:** Synpunkt har noterats.

### 38. PRIVATPERSON 760

Sammanfattningen ur skrivelsen citeras. I övrigt se bilaga 14.

Syftet med detta inlägg är inte på något sätt att ifrågasätta behovet av en ny väg till Södra Kärrbolandet då Södra Kärrbolandet utvecklas i en mycket positiv riktning med många nya boenden, relativt sett stor inflyttning och dessutom med ett ökande antal besökande som utnyttjar de vackra omgivningarna för rekreation, friluftsliv, golf etc.

Privatpersonen 760 har följande synpunkter gällande vägutformningen och anslutningen till Lugnet:

- I framtagandet av detaljplanen så har anslutningen ändrats mot det som presenterats tidigare i planprogram gällande anslutningen till väg vid Lugnet. Det vill säga att sträckningen har flyttats norrut vilket förändrar förutsättningarna på ett påtagligt sätt.
- Ändrad sträckning kommer att påverka fornlämningar i området (hägnadssystem), kulturlandskapsbild, topografin samt oro finns för förhöjda bullernivåer i området.

Sammanfattningsvis: Vi motsätter oss presenterad detaljplan gällande anslutning av väg till Lugnet och anser att anslutningen skall ske enligt den i planprogram presenterade Norra sträckningen då den utöver ovan nämnda argument är den sträckning som tagits fram i samråd med boende, vägföreningar etc och som legat till grund för beslut i relevanta instanser.

**Kommentar:** Planförslaget följer planprogrammet i stort, utgångspunkter och riktlinjer följs upp i denna detaljplan.

Med hänvisning till planprogrammet har mer detaljerade utredningar tagits fram. Utredningar såsom dagvattenutredning, naturvärdesinventering (NVI), arkeologisk utredning i två etapper samt bullerutredning.

Naturvärdena enligt NVI har i hög grad påverkat både Frösåkersvägens och Harkie genvägs utformning, bla områden med påtagliga- och höga naturvärden behövde sparas eller undvikas helt.

Även bullerutredningen påvisade att vägen bör ligga i ett rimligt avstånd från bebyggelse för att undvika de skadliga effekterna av buller, gäller bland annat området vid Lugnet. Enligt det omarbetade planförslaget bebyggelse vid Lugnet kommer inte att påverkas av buller från denna detaljplaneläggning. Däremot fornlämningar/hägnadssystem har inte påverkat vägutformningen, inga fynd hittades under dessa två utgrävningarna. Fornlämningarna är undersökta och borttagna.

### **39. PRIVATPERSON 880**

”Äntligen! Jag var med i referensgruppen för snart 10 år sedan och tycker verkligen att det är på tiden att komma till skott. Förslaget ser bra ut och jag antar att den preliminära dragningen av vägen, är så nära slutligt förslag som möjligt, med hänsyn till mark och terräng. Anslutningen vid Lugnet ser lite rörig ut på planförslaget, hur tänker ni där?”

**Kommentar:** Anslutningen vid Lugnet har setts över och fått en annan utformning, se plankarta.

### **40. PRIVATPERSON 900**

”Hej! Som ägare till närliggande fastighet och medlem i samfälligheten Kärrbo-Harkie vill jag lämna min synpunkt på dp 1911. Jag ser mycket positivt på det förslag som beskrivs i förslaget.”

**Kommentar:** Synpunkt har noterats.

### **Inkomna synpunkter på miljökonsekvensbeskrivningen**

Remissinstanserna har inte lämnat några särskilda synpunkter på MKB:n som föranleder ändringar av denna.

### **Sammanfattning av ändringar**

Nedan sammanfattas de ändringar som har gjorts i planhandlingarna efter samrådet.

#### **Förändringar efter samråd**

##### **Plankarta**

- Bestämmelse om allmännyttig luftledning (I -område) har tillagts på plankartan
- Bestämmelse om markens höjd över nollplanet, bla vägens höjd har tillagts
- Upplysning *fornlämning* har tagits bort
- Huvudmannaskap har tillagts
- Strandskyddet upphävs (a1) även där avvattningsdiket finns, längs stickvägen (södra del)

##### **Planbeskrivning**

- Planbeskrivningen har uppdaterats gällande arkeologisk utredning etapp 2

- I planbeskrivningen har rubrik *Naturvärdesinventering* kompletterats med en underrubrik -> *Naturvärdesobjekt av påtagligt- och högt värde*
- Planbeskrivningen har kompletterats med en ny rubrik *Luftledning*
- Planbeskrivningen har kompletterats med en ny rubrik *Biotopskydd, dispens*  
Därigenom har dispensansökan från biotopskyddet skickats in till Länsstyrelsen.
- Planbeskrivningen har förtydligats gällande Barnkonsekvenser
- Vägsträckningen har setts över och ny uppdaterad bullerkarta finns tillgänglig under rubrik -> *Trafikbuller*
- I planbeskrivningen har genomförandefrågor uppdaterats, bla huvudmannaskap, arrenden och nyttjanderättsavtal, fastighetsrättsliga frågor.
- Sammanfattning av miljökonsekvensbeskrivningen har uppdaterats, läs i planbeskrivningen under *Miljökonsekvenser*
- Planbeskrivningen har förtydligats gällande invasiva arter, ny rubrik har tillkommit *Åtgärder för att undvika spridning av invasiva främmande arter*
- Planbeskrivningen har kompletterats med en ny underrubrik *Planförslag>Belysning, gäller Risker och störningar*

#### Övrigt

- Planhandlingar har kompletterats med följande utredningar:
  - o Arkeologisk förundersökning, etapp 2;
  - o Vägförprojektering inkl typsektioner;
  - o PM Vägutformning, hantering av berg- och schaktmassor;
  - o Länsstyrelsens yttrande gällande groddjursinventering
- Miljökonsekvensbeskrivningen har uppdaterats inför granskning
- Ansökan om dispens från biotopskydd har lämnats in till Länsstyrelsen

#### Kvarstående synpunkter

Detaljplanen lämnas till granskning utan kvarstående synpunkter.

**Nora Razma**

Planarkitekt

Stadsbyggnadsförvaltningen

721 87 Västerås

Telefon direkt: 021-39 99 07

[nora.razma@vasteras.se](mailto:nora.razma@vasteras.se)

- Bilaga 1. Länsstyrelsen**
- Bilaga 2. Trafikverket**
- Bilaga 3. Miljö- och konsumentnämnden**
- Bilaga 4. Tekniska nämnden**
- Bilaga 5. Kollektivtrafikförvaltningen**
- Bilaga 6. Mälarenergi**
- Bilaga 7. Vattenfall Eldistribution AB**
- Bilaga 8. Västerås Allmänna Villaförening (VAV)**
- Bilaga 9. Harkie- Kärrbo samfällighet**
- Bilaga 10. Lybeck-Kärrbo samfällighetsförening**
- Bilaga 11. Privatperson 530**
- Bilaga 12. Namnlista 590**
- Bilaga 13. Privatperson 660**
- Bilaga 14. Privatperson 760**



**Länsstyrelsen**  
Västmanlands län

Yttrande

1 (3)

Datum  
2022-04-07

Ärendebeteckning  
402-766-2022

Västerås kommun  
Byggnadsnämnden  
byggnadsnamnd@vasteras.se

## BILAGA 1

### Samrådsyttrande över detaljplan för ny väg från Gäddeholm till södra Kärrbolandet, Västerås kommun

Rubricerat ärende har översänts till Länsstyrelsen för samråd enligt 5 kap 11 § Plan- och bygglagen (PBL 2010:900).

#### Detaljplanens syfte

Syftet med detaljplanen är att förlänga andra etappen, där Gäddeholmsvägen slutar. En cykelbana längs med vägen och en anslutningsväg söderut från den nya vägen till Harkievägen ingår i planförslaget.

#### Överensstämmelse med översiktsplan

Enligt 4 kap 33 § PBL ska planbeskrivningen innehålla en redovisning om planen avviker från översiktsplanen, på vilket sätt den i så fall gör det och skälen för avvikelsen. Länsstyrelsen bedömer att detaljplanen inte avviker från översiktsplanen och är därmed i linje med översiktsplanens intensioner och mål.

#### Länsstyrelsens ingripandegrunder enligt 11 kap 10 § PBL

Mot bakgrund av den information som framgår av samrådsförslaget gör Länsstyrelsen bedömningen att ett antagande av detaljplanen inte kommer att överprövas.

#### Råd enligt 2 kap PBL

##### Kulturmiljö

##### *Landskapsbild*

Den nya vägen söderut skär genom det äldre jordbrukslandskapet. Länsstyrelsen anser att en bättre anpassning till landskapsbilden bör göras.

**BILAGA 1**Länsstyrelsen  
Västmanlands länYttrande  
2022-04-072 (3)  
402-766-2022*Fornlämningar*

Planförslaget berör fornlämningar. Arkeologisk undersökning är beställd av kommunen och kommer troligen att utföras till hösten 2022.

**Natur***Biotopskydd*

Den sista delen av vägen i söder genom jordbruksmarken är både strandskyddad och biotopskyddad. Om diket kommer att påverkas krävs biotopskyddsprovning hos Länsstyrelsen.

*Naturvärden och grön infrastruktur*

Innan åtgärder påbörjas inom området med högt naturvärde måste kommunen försäkra sig om att groddjur inte finns inom området. Förekomsten av fladdermöss bör också beaktas i den fortsatta processen eftersom dess närvaro kan behöva hanteras vid exempelvis ljussättning av vägen.

Länsstyrelsen noterar att ett våtmarksområde/sumpskog av högt värde kommer att påverkas/skadas. Till följd av detta rekommenderar Länsstyrelsen att kommunen beaktar möjligheterna att förstärka den gröna infrastrukturen när det gäller vatten och fuktiga områden på annan plats för att minska skadan på den gröna infrastrukturen.

**Miljö***Trafikbuller*

Enligt den framtagna trafikbullerutredningen kommer ett bostadshus närmast anslutningen till Harkievägen att få ekvivalent ljudnivå om 56 dBA vid mest störda fasad. Det överskrider riktvärdet om 55 dBA. I planbeskrivningen anges förslag på olika bullerminskande åtgärder. Länsstyrelsen anser att kommunen bör klargöra vilka av de redovisade åtgärderna som kommer att vidtas för bostadshuset och om möjligt reglera dessa i plankartan.

*Dagvatten*

Länsstyrelsen anser att den föreslagna dagvattenhanteringen med diken bör regleras i plankartan.

**Övrigt**

I planförslaget ingår en cykelbana längs med vägen. Länsstyrelsen anser att kommunen bör tydliggöra cykelbanans placering i plankartan.

**BILAGA 1**Länsstyrelsen  
Västmanlands länYttrande  
2022-04-073 (3)  
402-766-2022**Kontaktuppgifter**

Välkommen att kontakta mig, Simon Eriksson, för frågor på telefon 010-2249437 eller via e-post [simon.eriksson@lansstyrelsen.se](mailto:simon.eriksson@lansstyrelsen.se). Ange ärendets diarienummer 766-2022 i ämnesraden för e-post.

Det går även bra att ringa till Länsstyrelsens växel, telefon 010-224 90 00.

**De som medverkat i beslutet**

Beslutet har fattats av enhetschef Anna Onsten-Molander med planhandläggare Simon Eriksson som föredragande. I den slutliga handläggningen har också naturvårdshandläggare Inga-Lill Nyberg, miljöskyddshandläggare Mikael Wulff, klimathandläggare Zandra Camber, byggnadsantikvarie Isa Lindqvist och kulturmiljöhandläggare Margareta Boije medverkat.

Denna handling har godkänts digitalt och saknar därför namnunderskrift.



**BILAGA 2**

**Ämne:** Yttrande- Samråd gällande detaljplan för ny väg från Gäddeholm till Södra Kärrbolandet

*Västerås stads dnr: 2017/01580BN*

*Trafikverkets dnr: TRV 2022/13484*

**Samråd gällande detaljplan för ny väg från Gäddeholm till Södra Kärrbolandet, Västerås kommun**

Syftet med detaljplanen är att förlänga Gäddeholmsvägen. Detaljplanen möjliggör även för en förlängning söderut till Harkievägen och cykelbana längs gatan. Den nya vägen ansluter till allmän statlig väg 543 på två ställen, österut och söderut. Väg 543 har ett trafikflöde på 549 fordon/dygn enligt mätning gjord 2019. Högsta tillåtna hastighet på platsen är 70 km/h.

**Anslutning vid Lugnet**

I detaljplanen redovisar kommunen hur anslutning är tänkt att ske till allmän statlig väg 543. Trafikverket har haft svårt att tolka huruvida den östra anslutning vid Lugnet enbart är en anslutning till väg 543 eller om ombyggnation av väg 543 är planerad. Trafikverket har därför nedan delat upp sina synpunkter på anslutningen vid Lugnet utifrån de två olika scenarierna.

**Enbart anslutning till väg 543**

Trafikverket anser att alla nya anslutningar till allmän statlig väg ska vara trafiksäkra och utformade enligt VGU (Vägar- och gators utformning). Den utformning som nu redovisas som anslutning vid Lugnet är inte enligt Trafikverket en trafiksäker anslutning och kommer därför inte att anses som lämplig. En alternativ utformning behöver tas fram i dialog med Trafikverket och plankartan redigeras innan granskning av detaljplanen sker. Redovisad utformning av anslutning kommer med andra ord inte att godkännas av Trafikverket ur ett trafiksäkerhetsperspektiv.

**Förändring av utformning och vägområde för väg 543**

Plankartan och anslutningarnas utformning vid Lugnet kan tolkas som att del av väg 543 ska dras in och grävas bort. Det kräver en process enligt väglagen som kan ta flera år. Trafikverket vill i och med det förslaget påpeka att ett avtal krävs med kommunen även här innan detaljplanen bör gå ut på granskning för en fortsatt process.

**Sammanfattning av ovan förslag**

Trafikverket anser oavsett kommunens avsikt att en dialog mellan Trafikverket och kommunen måste påbörjas vad gäller denna detaljplan för att reda ut alternativa vägar framåt och vilka krav på eventuella avtal eller utredningar som behöver tas fram innan en granskning av detaljplanen. Trafikverket vill även påpeka att alla kostnader som uppstår på det statliga vägnätet till följd av den planerade kommunala åtgärden ska bekostas av kommunen.

**Väghållarskap**

Väg 543 är en lågtrafikerad statlig väg med vägbredd på 4 meter. Den anslutande kommunala vägen som nu anläggs blir dimensionerad för en ÅDT (årsmedeldygnstrafik) på över 2000 fordon. Om kommun har planer på att utöka verksamheter och boende i området som kommer att resultera i större trafikökningar på väg 543 kommer den att behöva breddas. Trafikverket vill därför förespråka att en dialog påbörjas mellan kommunen och Trafikverket angående ett eventuellt vägövertagande för allmän statlig väg 543 till kommunal väghållning. Detta skulle innebära att den vägplanprocess som krävs för en breddning av väg 543 skulle kunna undvikas. Eventuella kostnader för breddning av väg 543 på grund av exploatering ska oavsett väghållarskap bekostas av kommunen.

## BILAGA 3



Maria Lundin  
021-392624  
maria.lundin@vasteras.se

## YTTRANDE

Datum  
2022-03-14

Dnr  
MOKN 2022/00015-1.7.1

1 (1)

Byggnadsnämnden  
Stadshuset  
721 87 Västerås

**Yttrande till Byggnadsnämnden över förslag till detaljplan  
för ny väg från Gäddeholm till södra Kärrbolandet,  
"Frösåkersvägen", Västerås, Dp 1911  
(Stadsbyggnadsförvaltningens dnr 2017/01580 BN)**

**Bakgrund**

Samrådsremiss från Byggnadsnämnden till Miljö- och konsumentnämnden angående förslag till detaljplan för ny väg från Gäddeholm till södra Kärrbolandet, "Frösåkersvägen", Västerås, Dp 1911, daterad 2021-12-07.

Ett planförslag har tagits fram för en ny väg från Gäddeholm till södra Kärrbolandet. Planens syfte är en ny väg, ca 2,1 km lång, som sträcker sig från Gäddeholmsvägen vid bostadsetapp Malmbacken och ansluter till Harkievägen/väg 543 i området vid Lugnet. Längs med vägen ska anläggas en cykelbana samt en anslutningsväg om ca 1,1 km mot söder, mot Harkie.

Byggnadsnämnden har i beslut 2018-11-22, §37, tagit ställning till att detaljplanens genomförande bedöms ge en sådan betydande miljöpåverkan som avses i MB 6 kap 3 §. En strategisk miljöbedömning ska därför upprättats enligt kraven i PBL 4 kap 34 §.

**Synpunkter**

I bullerutredningen och planbeskrivningen anges att riktvärde för ekvivalent ljudnivå, 55 dBA, och maximal ljudnivå, 70 dBA, avser ljudnivå vid uteplats i anslutning till bostad. Miljö- och hälsoskyddsförvaltningen tolkar Infrastrukturpropositionen 1996/97:53 som att den maximala ljudnivån 70 dBA gäller vid uteplats, men att riktvärdet 55 dBA ekvivalent ljudnivå gäller utomhus vid fasad.

I övrigt har miljö- och hälsoskyddsförvaltningen ingen erinran mot föreslagen detaljplan under förutsättning att samrådshandlingen i övrigt följs.

MILJÖ- OCH HÄLSOSKYDDSFÖRVALTNINGEN

Maria Lundin  
Miljö- och hälsoskyddsinspektör

## BILAGA 4

VÄSTERÅS STAD  
Tekniska nämnden, arbetsutskottet

SAMMANTRÄDESPROTOKOLL  
2022-03-10

1 (1)

**§ 34**

Dnr TN 2022/00072-1.7.1

**Beslut - Yttrande över detaljplan för ny väg från Gäddeholm till södra Kärrbolandet, Västerås, Dp 1911****Beslut**

1. Yttrandet godkänns och överlämnas till byggnadsnämnden.

**Ärendebeskrivning**

Syftet med detaljplanen är att förlänga andra etappen, där Gäddeholmsvägen slutar. I detta ingår även en cykelbana längs med vägen och en anslutningsväg söderut från den nya vägen till Harkievägen. En ny väg innebär en mer trafiksäker och genare vägförbindelse mot Irsta, Västerås och E18 och ger möjlighet till utbyggnad av kollektivtrafiken i området. En förbättrad infrastruktur kan också ge ökad tillgänglighet för allmänheten till Mälaren, vilket är positivt för rekreation, turism och friluftsliv i området.

Den nya vägen är ca 2,1 km lång och sträcker sig från Gäddeholmsvägen, vid bostadsetapp Malmbacken och ansluter till Harkievägen/väg 543 i området vid Lugnet. Längs med vägen ska det även anläggas en cykelbana samt en anslutningsväg om ca 1,1 km mot söder, mot Harkie.

Teknik- och fastighetsförvaltningen har i tjänstutlåtande, daterat den 28 februari 2022, lämnat förslag till beslut:

1. Yttrandet godkänns och överlämnas till byggnadsnämnden.

**Yrkanden**

Ordföranden yrkar bifall till teknik- och fastighetsförvaltningens förslag till beslut.

**Kopia till**

Byggnadsnämnden

## BILAGA 4



VÄSTERÅS STAD

## TJÄNSTEUTLÅTANDE

Datum  
2022-02-28Sida  
1 (2)  
Diariernr  
TN 2022/00072- 1.7.1Teknik- och fastighetsförvaltningen  
Sara Wändell  
Epost: sara.wandell@vasteras.seKopia till  
Byggnadsnämnden

Tekniska nämndens arbetsutskott

**Tjänsteutlåtande – Yttrande över detaljplan för ny väg från Gäddeholm till södra Kärrbolandet, Västerås, Dp 1911****Förslag till beslut**

1. Yttrandet godkänns och överlämnas till byggnadsnämnden.

**Ärendebeskrivning**

Syftet med detaljplanen är att förlänga andra etappen, där Gäddeholmsvägen slutar. I detta ingår även en cykelbana längs med vägen och en anslutningsväg söderut från den nya vägen till Harkievägen. En ny väg innebär en mer trafiksäker och genare vägförbindelse mot Irsta, Västerås och E18 och ger möjlighet till utbyggnad av kollektivtrafiken i området. En förbättrad infrastruktur kan också ge ökad tillgänglighet för allmänheten till Mälaren, vilket är positivt för rekreation, turism och friluftsliv i området.

Den nya vägen är ca 2,1 km lång och sträcker sig från Gäddeholmsvägen, vid bostadsetapp Malbacken och ansluter till Harkievägen/väg 543 i området vid Lugnet. Längs med vägen ska det även anläggas en cykelbana samt en anslutningsväg om ca 1,1 km mot söder, mot Harkie.

**Ekonomisk bedömning**

Utökad driftkostnad för tekniska nämnden för de nya allmänna ytorna blir ca 1,4 miljon kr/år.

Tekniska nämnden har detta i sin investeringsplan med en tidig kalkyl på 80 miljoner och i dagsläget så är den preliminära tidsplanen att den byggs 2026-2027.

Vägen byggs så att det finns plats för kollektivtrafik i framtiden. I dagsläget är frågan inte utredd.

**Hållbarhetsbedömning**

Detaljplanen innebär ianspråktagande av ett skogsområde på cirka 4,5 ha, vilket påverkar livsmiljöer och arters möjlighet till spridning negativt. Ett minskat skogsområde innebär en negativ påverkan på ekologisk hållbarhet. Detaljplanen har utformats så att de värden som identifierats i naturvärdesinventeringen berörs så lite som möjligt. Dock behöver fortsatta utredningar göras för att minimera och bevara påverkan på de värden som pekats ut särskilt.

**BILAGA 4**

VÄSTERÅS STAD

Datum  
2022-02-28Diariernr  
TN 2022/00072-  
1.7.1Sida  
2 (2)

Planförslaget innebär risk för större andel bilresor, men bidrar samtidigt till ökad trafiksäkerhet samt ökad tillgänglighet till fritidshus/permanentområdena Harkie, Tångsta, Skyttebo och Frösåker, som ligger i direkt anslutning till planområdet. Förbättrade möjligheter att gå och cykla främjar en god hälsa. En ny väg ökar trafiken inom området vilket i sin tur ökar utsläppen av växthusgaser. Den nya vägen medför en väsentlig kortare väg mellan Roligheten och Gäddeholm, jämfört med idag.

**Juridisk bedömning**

Nämnden är behörig att fatta beslutet i enlighet med nämndens reglemente och kommunallagen.

**Beslutsmotivering**

En förprojektering pågår och den kommer innebära vissa ändringar på vägens utformning och eventuellt planområdet. Vägens sträckning behöver också anpassas till den framtagna naturvärdesinventeringen och den arkeologiska utredningen etapp 2 som pågår.

Det som behöver ändras är tex att anpassa vägen till anslutningen mot Malmbacken, att Harkie genväg blir bredare än i planbeskrivningen så att två bussar kan mötas, det behöver säkerställas att det finns tillräckligt med yta för diken och slänter och att det finns en tillräckligt bred skiljeremsa mellan bilvägen och gång- och cykelvägen för att inte snö plogas från gatan upp på gång-och cykelvägen.

I planbeskrivningen så bör belysning även nämnas under rubriken risker. Belysning utgör alltid en risk för den biologiska mångfalden framför allt när vi kommer ut i den här typen av naturområden. Belysningen behöver utformas med hänsyn till däggdjur, insekter och växter.

Hans Näslund  
DirektörLinnea Viklund  
Enhetschef


**BILAGA 5**  
 1 (1)

Kollektivtrafikförvaltningen  
 Asmirelda Avdic  
 Utvecklingsstrateg

Datum	2022-03-03	Diarlenr	KTM220007
Ert datum	2021-12-07	Er beteckning	2017/01580BN

**YTTRANDE AV DETALJPLAN FÖR NY VÄG FRÅN GÄDDEHOLM TILL SÖDRA KÄRRBOLANDET, VÄSTERÅS DP1911**


---

**Beskrivning av ärendet**

Syftet med detaljplanen är att förlänga andra etappen, där Gäddeholmsvägen slutar. I detta ingår även en cykelbana längs med vägen och en anslutningsväg söderut från den nya vägen till Harkievägen. En ny väg innebär en mer trafiksäker och genare vägförbindelse mot Irsta, Västerås och E18. En ny väg ger möjlighet till utbyggnad av kollektivtrafiken i området.


**Yttrande**

Kollektivtrafikförvaltningen har tagit del av rubricerat ärende och har följande synpunkter att framföra:

I planförslaget framgår det att den nya vägen ska ansluta vid den planerade Gäddeholmsvägen vid bostadsetapp Malmbacken och sträcker sig till väg 543/ Harkievägen vid området Lugnet. Vägen planeras vara 7 meter bred och anslutningsvägen 5 meter bred. Förutom vägytan ingår en gång- och cykelbana med en grönyta mellan. I Kollektivtrafikförvaltningens dokument *Utformnings av busshållplatser och infrastruktur för busstrafik* framgår det att körfältsbredden ska vara minst 7 meter på dubbelriktad gata utan biluppställning. Detaljplanen föreslår inte ny bebyggelse i nuläget men ger förutsättningar för framtida utbyggnad av Gäddeholm, det är därför viktigt att inte vägen minskas till ytan då det kan begränsa utvecklingen av kollektivtrafiken på sikt.

Inom planområdet föreslås inga nya busshållplatser.

För Kollektivtrafikförvaltningen  
 Region Västmanland

  
 Anita Norrby Carlsson  
 Enhetschef  
 Planering och Utveckling

## BILAGA 6



## DATUM

2022-03-14

## VÅR BETECKNING

AAWXJCZ6YHYS-322-6746

## ER BETECKNING

Dnr: 2017/01580BN

## Remissvar samråd för detaljplan för ny väg från Gäddeholm till södra Kärrbolandet, dp 1911

Mälarenergi har tagit del av handlingarna och lämnar följande svar.

**ME Värme:**

Inget att erinra.

**ME Vatten:**

*Dagvatten:*

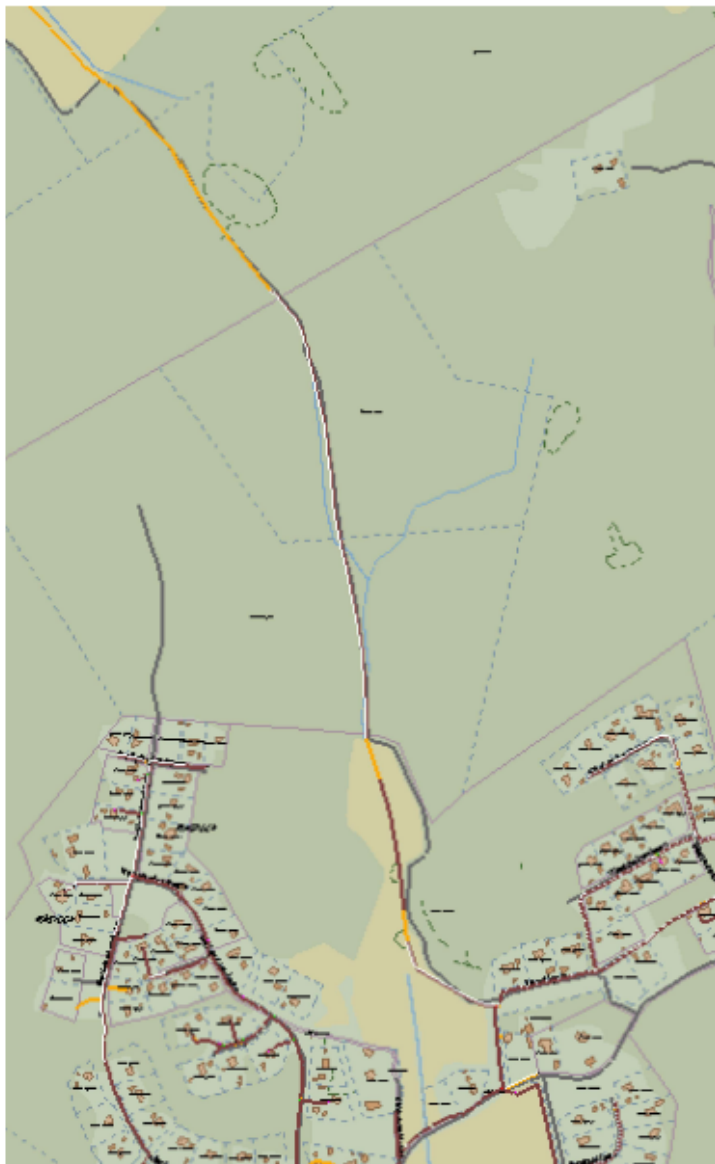
Inget att erinra

*VA-ledningar:*

AO Vatten har flera viktiga VA-ledningar med tillhörande brunnar som kan komma att beröras av vägbyggnationen. Det är viktigt att vägen inte placeras ovanpå våra VA-ledningar då det försvårar för framtida underhåll av ledningarna. En dialog med AO Vatten måste upprättas i ett tidigt skede för att lösa eventuella konflikter mellan ledningar och väg.

**BILAGA 6****Fibra AB:**

Fibra har ledningar som ligger tillsammans med VA ledningarna i området gäller främst avstickaren mot Harkie. Vi har för avsikt att lägga ledningar i cykelbanan mm. I övrigt inget att erinra.

**ME Elnät AB:**

Inget att erinra. Området ligger inte inom Mälarenergi Elnäts koncessionsområde.

I övrigt har Mälarenergi inget att erinra.

Med vänlig hälsning

Mälarenergi AB  
Koncernstab VD Stab



## BILAGA 7

Hej!

Vattenfall Eldistribution AB har elnätanläggningar inom område och inom närområde för aktuell detaljplan bestående av 12 kV markkabel, röd streckad linje i karta nedan, 0,4 kV markkabel, blå streckad linje, och 0,4 kV luftledning, blå linje. Elnätanläggningarnas läge i kartan är ungefärligt.



### Ny parallell väg

Ny väg bör inte placeras så att vägområdet hamnar över befintlig markkabel. Vägområdets bör placeras minst 1 meter horisontellt avstånd från markkabelns närmaste fas.

För rekommendationer vid förläggning invid väg samt gång- och cykelväg se aktuell EBR-publikation samt Svensk Standard SS 424 14 37 [11]. EBR:s rekommendation är att förläggning i vägbana vid belagd väg inte är tillåtet.

### Korsande väg

Vid ny korsande asfalterad, gatstensbelagd eller liknande belagd vägsträcka, både bilväg samt gång- och cykelväg, ska befintlig markkabel förläggas i rör alternativt flyttas. Vid annan typ av beläggning ska befintlig markkabel förläggas i rör alternativt flyttas om vägsträckan kommer trafikeras av tung trafik.

För rekommendationer vid förläggning invid väg samt gång- och cykelväg se aktuell EBR-publikation samt Svensk Standard SS 424 14 37 [11]. EBR:s rekommendation är att förläggning i vägbana vid belagd väg inte är tillåtet.

**BILAGA 7****Säkerhetsområde**

Luftledning med spänningsnivå upp till 55 kV har ett säkerhetsområde om 4 meter horisontellt avstånd och 4 meter vertikalt avstånd från luftledningens faser.

Inom säkerhetsområdet får under inga omständigheter maskiner, människor, redskap eller dylikt komma in, se Elsäkerhetsanvisningar (ESA).

Vattenfall Eldistribution AB vill informera om följande:

- Eventuell flytt/förändringar av befintliga elnätanläggningar utförs av Vattenfall Eldistribution, men bekostas av exploatören.

- Beställning/förfrågan kabelflytt görs på Vattenfall Eldistributions hemsida. <https://www.vattenfalleldistribution.se/kundservice/> - Arbete nära ledning – Flytta ledning eller stolpe - ...

- Offert på eventuella el-serviser, både byggkraft och permanent servis, beställs via <https://www.vattenfalleldistribution.se/el-hem-till-dig/> eller på telefon: 020-82 10 00.

**BILAGA 8**

Till

Västerås Stad  
Byggnadsnämnden  
Stadshuset  
721 87 Västerås  
E-post: [byggnadsnamnd@vasteras.se](mailto:byggnadsnamnd@vasteras.se)

**Remissvar: Detaljplan DP1911 "Frösåkersvägen"**

Västerås Allmänna Villaförening, VAV har tagit del av samrådsunderlaget och lämnar nedanstående synpunkter. Fortsättningsvis skrivs Västerås Allmänna Villaförening enbart som VAV.

VAV har bland annat som uppgift att ta tillvara medlemmarnas intresse vid granskning och återkoppling i ärenden skickade på remiss från Västerås stad gällande planförslag/ändring i detaljplan. VAV tittar bland annat på närheten till grönområden/rekreationsområde, möjlighet till kollektivtrafik, trafiksituationen för boende och besökare till det aktuella området samt att den allmänna boendesituationen inte försämras för våra medlemmar i det aktuella området.

VAV är medvetet om att nuvarande vägförbindelse till Frösåker och Harkie både innebär en onödigt lång väg och inte har tillräcklig hög standard. Vägen har en trafikintensitet som tillsammans med vägens karaktär medför alltför höga risker för trafikolyckor. VAV anser därför att den nya Frösåkersvägen med den likaledes nya anslutningsvägen mot Harkie behövs och kommer att fylla behov för främst de boende i dessa områden men även för besökande för rekreation.

Frösåkersvägen är en förlängning av huvudvägen i det planerade bostadsområdet Malmbacken, Dp1933. Om Frösåkersvägen med anslutningsvägen till Harkie kommer att ta huvuddelen av trafiken till och från dessa områden, kan det medföra en avsevärd trafik genom Malmbacken. En nybyggd Frösåkersväg med trafiksäkert utförande och god standard kan medföra förhållandevis höga hastigheter, som riskerar att bibehållas vid genomfarten av Malmbacken. Detta kan medföra dels bullerstörningar för boende i Malmbacken, dels öka risken för trafikolyckor inom bostadsområdet.

VAV anser att Frösåkersvägen med anslutningsväg till Harkie bör byggas, men att planering och åtgärder bör avse rimliga hastigheter på vägarna och åtgärder för att säkra lägre hastigheter i Malmbacken för att minska buller och risken för trafikolyckor.

Västerås Allmänna Villaförening, VAV

Magnus Månson  
Vice ordförande

[vasterasallm@gmail.com](mailto:vasterasallm@gmail.com)

**BILAGA 9****Förtydligande av insänt yttrande: daterad den 28 april 2022**

*Urklipp från Harkie-Kärrbo Samfällighetsförening hemsida:*  
[2022-04-21]

Privatperson 350 och privatperson 720(från styrelsen) hade i veckan ett möte med stadsarkitekterna som jobbar på stickvägen. Informationen som gavs var att vägen kommer att bli bredare än man tidigare sagt (6,5 meter) för att i framtiden kunna låta stadsbuss köra på den. Cykelväg med belysning kommer att finnas vid sidan av stickvägen avskild från bilvägen. En busshållplats planeras någon kilometer från stickvägen mot Gäddeholm.

Under sommaren kommer kommunen att genomföra en del undersökningar gällande arkeologiska fynd på åkern där stickvägen planeras.

Beslut om byggnation kommer att fattas i höst, och om allt går i lås kommer de att påbörja vägen 2023, men fortfarande med stor osäkerhet.

---

*Urklipp från: Protokoll på årsstämma 2022 för Harkie-Kärrbo Samfällighetsförening*  
Datum: 2022-02-26

Plats: Kärrbo Bygdegård

- Samrådsmöte gällande stickvägen (senast 14/3) ska inskickas ut enligt tidigare stämma-beslut. Samrådsmötena nu gäller för en ny lösning som finns att läsa på kommunens hemsida. Länk till information om stickvägen finns på hemsidan. Styrelsen kommer inte att driva frågan och samfälligheten har inte haft möjlighet att rösta i frågan. Det innebär att enskilda fastighetsägare får driva sin fråga.

## BILAGA 9

**Yttrande: daterad den 7 februari 2022**

Hej,

Harkie-Kärro Samfällighetsförening med 108 fastigheter och som äger marken ni ska bygga vägen på har i ett stämmobeslut beslutat att inte vilja ha stickvägen. Behöver ni ha protokollet från stämmobeslutet för att det ska komma med på ett korrekt sätt?

I brevet har vi lagt ett förslag som vi tycker är bättre för området.

---

Här kommer en skrivelse gällande Etapp 3 Norra Kärro landet.

Datum: 2019-02-19

Harkie-Kärro Samfällighet

Vi efterfrågar ett möte med er på kommunen som jobbar med vägprojektet, för att diskutera en helhetslösning för Harkie-Kärro. Vi är jättetacksamma att detaljplan har påbörjats för etapp 3, och har funderat en hel del på hur bästa lösningen skulle se ut för boende i området.

Harkie-Kärro Samfällighet med 108 fastigheter i föreningen hade i lördags årsstämma. På stämman diskuterades stickvägen som planerats in till Harkie från den stora etapp 3 vägen mellan Gäddeholm och Tångsta.

Stämman röstade för att istället driva förslaget att bredda den befintliga vägen mellan Harkie och Tångsta (där den nya etapp 3 vägen ansluter), och att anlägga en promenad/cykelväg vid sidan av den breddade vägen. En viktig aspekt är säkerheten för våra barn. Barn och vuxna behöver ha möjlighet att cykla/gå i området på ett säkert sätt. Skolbuss, utryckningsfordon och andra fordon ska kunna mötas på vägarna till och i Harkie.

En stickväg löser inte vägfrågan från Harkie till Frösåker. Idag går det inte att på ett säkert sätt ta sig på cykel eller promenad till Frösåker. Många barn spelar tex golf på Frösåker och det skulle underlätta för dessa att kunna ta sig dit på egen hand.

Att ta promenader för boende i området är väldigt begränsade, och då framför allt går promenadstråken på det område som stickvägen skulle anläggas på. Om stickvägen läggs där den är planerad, och inte ska innefatta cykelväg, så tas möjligheten bort att på ett säkert sätt cykla till Gäddeholm. Barnen i Gäddeholm och Harkie går i samma skola i Irsta och kan idag på den vägen cykla på ett säkert sätt till varandra.

Fler vägar in/ut från området ökar också trafik och att icke boende cirkulerar i området. Att bara ha en väg in i området försvårar inbrottsvåg och kan vara en förklaring till att vi varit förskonade från detta i Harkie-Kärro. En stickväg ökar trafik och intresse för området som kan vara negativt i brottsförhållande.

Med allt detta i åtanke kom ett bättre förslag att istället lägga pengarna som stickvägen skulle kosta på att förbättra den redan befintliga vägen. Det skulle räcka att bredda vägen så att det går att mötas med tex skolbussen. Vägen behöver inte rätas ut då det bara handlar om 1,5 minuters bilväg till den stora Gäddeholmsvägen. En cykelväg vid sidan om den befintliga och breddade vägen löser frågan gällande säkerhet för barn och vuxna som vill ta sig till Gäddeholm och Frösåker. Att dessutom slippa en massa trafik som inte hör hemma i området ökar tryggheten för de boende och ger möjlighet att behålla de grönområden som finns idag.



**BILAGA 10**

**Från:** sitevisionproduktion@vasteras.se  
**Skickat:** den 10 mars 2022 18:23  
**Till:** Byggnadsnämnden  
**Ämne:** Information

Sida: dp1911

Namn: Kersti Sjövall för samfälligheten Lybeck-Kärro

E-postadress: [kersti.sjovall@outlook.com](mailto:kersti.sjovall@outlook.com)

Meddelande: Synpunkter på dp 1911, väg till södra Kärrolandet, Frösåkersvägen Lybeck-Kärro samfällighetsförening, 83 medlemsfastigheter

Föreningen stöder det framlagda förslaget av 2021-12-07 till dp1911 med en huvudväg som mynnar vid Lugnet och en anslutningsväg som ansluter till väg 543, Harkievägen, vid Källsved. Det framlagda förslaget överensstämmer väl med det förslag som vi och andra föreningar i Kärro var överens om i den referensgrupp som var verksam 2013.

- Anslutningsvägen ger en kort och snabb förbindelse med Västerås via Gäddeholm.
- Den sämsta och mest olycksdrabbade delen av Harkievägen, väg 543 mellan Lugnet och Harkie avlastas från genomfartstrafik och kan på ett säkrare sätt än i dag användas som promenad- och cykelväg mellan bostadsområdena och till Frösåker.
- Att anslutningsvägen förses med cykelbana skapar bättre möjligheter till att cykla till skolor och bad i Gäddeholm.
- Förutsättningar för kollektivtrafik och skolskjutsar förbättras.
- I dag finns endast en vägförbindelse till bostadsområdena vid Harkie och Frösåker, vilket är en säkerhetsrisk vid olycksfall och bränder, då vägen kan bli blockerad av olyckor och nedfallna träd. Den nya vägen med anslutningsväg, skapar alternativa möjligheter för räddningstjänst och polis att snabbt nå bostadsområdena.

Slutligen vill vi påpeka att den ytterligare förseningen av genomförandet till 2026–2027 är förvånande. Arbetet med projektet påbörjades redan 2012, ytterligare förseningar är oacceptabla.

Kärro Lybecks samfällighet:  
Västerås 2022-03-13  
Jonas Mollstadius/ Ordförande  
Kersti Sjövall/sekreterare

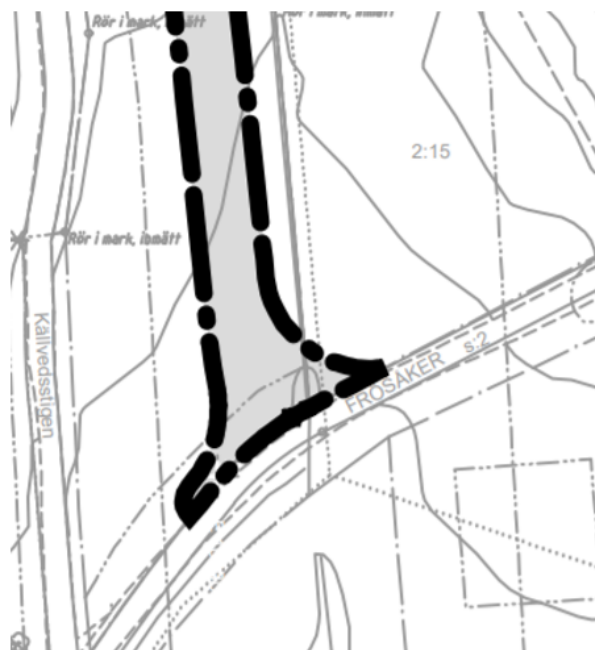
**BILAGA 11**

Hej,

Enligt den föreslagna plankartan i DP1911 så tränger planområdet in på fastigheten Harkie 2:15 vid anslutningen av anslutningsvägen mot Harkievägen.

Detaljplanen rundar av hörnet på Harkie 2:15.

Det finns gott om plats åt andra åt andra hållet för att göra anslutningen utan att tränga in på Harkie 2:15 så gränsdragningen av planområdet behöver ritas om så den inte inkräktar på Harkie 2:15.









## BILAGA 13

1/2

## Till fastighetsägare i Södra Kärrbolandet, Västerås

Hej!

Du kanske är en av dem vi träffade 2012 eller så har du kanske på annat sätt hört talas om att det finns planer på en ny väg mellan Gäddeholm och Södra Kärrbolandet. Här kommer information om status i arbetet och hur tidplanen ser ut framöver.

Det här har hänt fram tills nu:

År 2012	Vi träffade er fastighetsägare för att höra om era behov av ny väg. Detta var en del av arbetet med att ta fram ett planprogram.
År 2014	Planprogrammet blev klart och godkändes.
År 2014-2017	Västerås stad planerade och arbetade med andra bygg- eller investeringsprojekt.
År 2017	Beslut om att en ny detaljplan ska tas fram, togs i november.

Grov tidplan för det fortsatta arbetet:

År 2018-2020	Förprojektering och ny detaljplan tas fram, läs mer på sid 2.
År 2020-senast 2024*	Projektering av marken för byggnation. Byggentreprenad upphandlas. Vägen byggs och färdigställs.

\*Denna tidplan är ungefärlig och kan i bästa fall komma att förkortas.

När arbetet med detaljplanen har startat kan du följa det på vår webbplats:  
[www.vasteras.se/detaljplaner](http://www.vasteras.se/detaljplaner)

Vid frågor kontakta:

Håkan Svärd, Västerås stad,  
[hakan.svard@vasteras.se](mailto:hakan.svard@vasteras.se), 021-39 15 80

Tack till er som träffade oss och deltog i samtalen som var en del av planprogrammet! Planprogrammet hittar du på: [www.vasteras.se/planprogram](http://www.vasteras.se/planprogram)

Med bästa hälsningar

Åsa Rudhage, planarkitekt och Ulf Edvardsson, projektledare

## BILAGA 13

Västerås 2016-10-29

Till Kommunstyrelsen i Västerås stad.

Hej!

Som boende i Nybynäs, Frösåker, Tångsta, Flitbo, Råstock, Lybeck, Roligheten, Mårtenshamn, Vretbo med omnejd har vi följt utbyggnaden av Gäddeholm med stort intresse. Speciellt intressant har bygget av den nya vägen till Gäddeholm (etapp I och II) varit. Vi undrar nu när etapp III, väg mellan Gäddeholm – Södra Kärrbolandet kommer?

Underlag finns i Planprogram 32 (Pp32), "NY VÄG FRÅN GÄDDEHOLM TILL SÖDRA KÄRRBOLANDET" 2014-10-07. De senaste två åren har Harkievägen blivit markant sämre och säkerhetsmässigt är den undermålig, med en rad olyckor som följd.

En kortare väg skulle också vara en stor miljömässig investering då upp till 1200 mil/dygn in till Västerås (beräknat på upp till 6 km längre väg idag tur och retur på ca 2000 fordon/dygn enligt Pp32) skulle besparas, samt att utryckningsfordon skulle kunna ta sig ut till alla oss boende inom den beräknade ramen i en tidigare utredning.

Allt detta anser vi att ni skall ta i beaktande när ni tar ställning i frågan!

Vi, som representerar över 500 fastighetsägare i området, önskar få svar på följande frågor:

- 1) När kommer ni ge tjänstemännen i uppdrag att ta fram Detaljplan för vägen?
- 2) När kommer ni att avsätta investeringsmedel för vägen?
- 3) När kommer vägen att färdigställas?

Svar önskas senast 2017-02-17 till nedanstående två kontaktpersoner:

Cecilia Granlund, [cecilia@granlund.st](mailto:cecilia@granlund.st) alt. [cecilia.granlund@vasteras.se](mailto:cecilia.granlund@vasteras.se)

Tomas Brixon, [ordforande@harkie-karbo.se](mailto:ordforande@harkie-karbo.se) alt. [krysset\\_1@hotmail.com](mailto:krysset_1@hotmail.com)

  
  
Ordförande i Frösåkers Vägsamfällighetsförening (Fredrik Burenfjäll) *Monica*

**BILAGA 13**

## Harkie-Kärrbo samfällighetsförening

### Angående ny väg till södra kärrbolandet

Vi i Harkie-Kärrbo samfällighetsförening har enhälligt kommit överens om att det norra alternativet med anslutningsväg är det bästa alternativet. Det norra alternativet med anslutningsväg skulle underlätta resandet till och från området och minimera genomfartstrafik. De bosatta i området rör sig mycket till fots och på cykel och en större väg genom området skulle då vara negativt. Vi vill behålla lugnet och den natursköna miljön i vårt område samt tryggheten för våra många barn som vistas här. Vi förutsätter att ingen gatukostnadsersättning tas ut för huvudvägen och vi motsätter oss starkt att detta skulle tas ut på en eventuell anslutningsväg.

### Angående gång- och cykelväg Vretbo-Fröholmen

Vi ser mycket positivt på att det anläggs en bättre gång- och cykelväg mellan Vretbo och Fröholmen. Detta skulle knyta ihop områdena på ett naturligt sätt och gynna såväl boende som besökare att cykla och promenera till intressepunkter i kärrbolandet.

Föreningen har den 24/5-14 haft årsmöte och tagit upp skrivelsen, den har godkänts att skickas in av våra samtliga medlemmar. Harkie-Kärrbo samfällighetsförening representerar ??? fastigheter.

Med vänlig hälsning

Harkie-Kärrbo samfällighetsförening med 108 fastigheter

**BILAGA 14**

2022-03-14			
Diarium			
År	Löpnr	Namn/bet	Utsät.
		BN	

## Detaljplan 1911

### Synpunkter på detaljplan 1911 gällande ny väg, Frösåkersvägen

Syftet med detta inlägg är inte på något sätt att ifrågasätta behovet av en ny väg till Södra Kärrbolandet då Södra Kärrbolandet utvecklas i en mycket positiv riktning med många nya boenden, relativt sett stor inflyttning och dessutom med ett ökande antal besökande som utnyttjar de vackra omgivningarna för rekreation, friluftsliv, golf etc

I framtagandet av det Planprogram som antogs 2014-10-14 så arbetade kommunen på ett föredömligt sätt med att förankra den nya vägen, ta in synpunkter från boende, vägföreningar, ordnande av samråd etc

Det framkom med all tydlighet att ambitionen var att hitta en ny sträckning med hänsyn tagen till både allmänna- samt sär-intressen. Planens genomförande bedömdes kunna ge en betydande miljöpåverkan som avses i miljöbalken 6 kap 11 §.

I planprogrammet presenterades fyra olika alternativ till vägsträckning tydligt markerade med hänsyn tagen till, miljö, landskapsbild, topografi, kulturvärden, naturvärden, trafiksäkerhet, buller etc

Beslut fattades om att den nya vägen skulle dras enligt det "norra alternativet" baserad på nedan sträckning (se bild 1), detaljerat beskrivet i Planprogram för allmänhet såsom beslutsfattare

I kontakt med plankontoret så var den i planprogram presenterade sträckningen ritad för att i största möjliga mån tillvarata de olika krav och önskemål som framkommit under processen med hänsyn till gällande miljö, landskapsbild, topografi, kulturvärden, naturvärden, trafiksäkerhet, buller etc

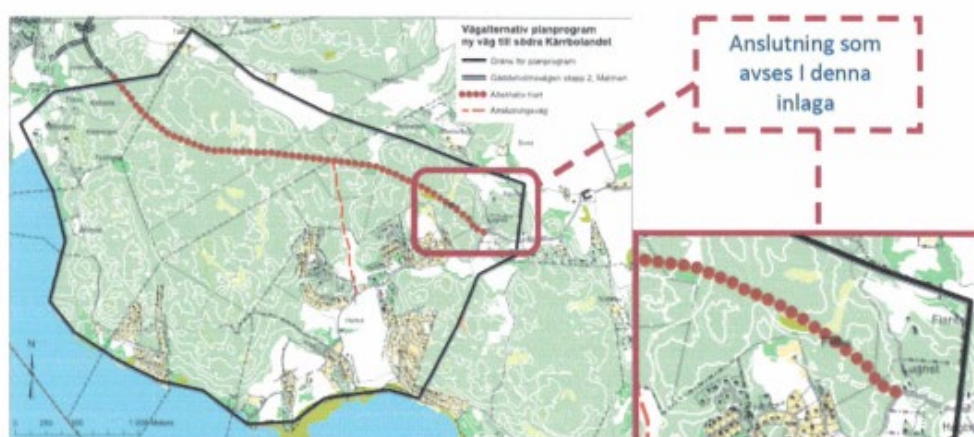


Bild 1 – Sträckning i planprogram

**BILAGA 14**

Beslut om att detaljplanarbete skulle påbörjas fattades i Nov 2018

I framtagandet av detaljplanen så har anslutningen ändrats (se bild 2) mot det som presenterats tidigare i planprogram gällande anslutningen till väg vid Lugnet (Jämför bild 1 med bild 2)



Bild 2 – I detaljplan presenterad sträckning

Sträckningen har flyttats norrut vilket förändrar förutsättningarna på ett påtagligt sätt.

- Hägnadssystem  
I detaljplan föreslagen sträckning kommer att gå genom stensträng markerad som fornlämning  
Den i planprogram presenterade sträckningen undvek att påverka denna fornlämning
- Kulturlandskapsbild  
I detaljplan föreslagen dragning kommer skapa ett påtagligt och icke önskvärt "sår" i kulturlandskapsbilden då den föreslagna sträckningen "skär" genom landskapet  
Den i planprogram presenterade sträckningen tar hänsyn till kulturlandskapet på ett sätt som minskar påverkan på landskapsbilden, där den nya sträckningen ansluter till den befintliga vägen på ett naturligt sätt
- Topografi  
I detaljplan föreslagen sträckning tar inte hänsyn till topografin i den utsträckning som är möjligt vilket skapar större miljömässig påverkan än nödvändigt  
Sträckningen går rakt igenom branta partier (bild 3,0) i stället för runda den som den i planprogram presenterade sträckningen gör (Bild 3,1)  
Den mer kuperade sträckningen kommer skapa större ingrepp för att skapa förutsättningar för den nya vägen

## BILAGA 14



Bild 3,0 – I detaljplan presenterad sträckning



Bild 3,1 – sträckning i planprogram

- **Buller**  
I detaljplan föreslagen sträckning kommer skapa en större bullerpåverkan då vägen både ligger i mer kuperad terräng samt högre än den i planprogram presenterade sträckningen, se topografi och bild 3,0 samt Bild 3,1

I detaljplan eller annan dokumentation saknar vi bevekelsegrunder för ändrad sträckning i detaljplan jämfört med presenterad sträckning i planprogram som var underlag för beslutsfattare

#### Sammanfattning

Vi motsätter oss presenterad detaljplan gällande anslutning av väg till Lugnet och anser att anslutningen skall ske enligt den i planprogram presenterade Norra sträckningen då den utöver ovan nämnda argument är den sträckning som tagits fram i samråd med boende, vägföreningar etc och som legat till grund för beslut i relevanta instanser

Västerås 2022-03-13