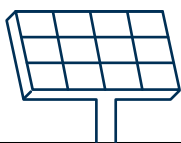


LILLA BOENDE- PRAKTIKAN

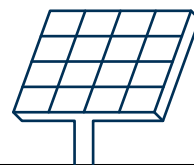
... FÖR SÄTRA I ALLA VÄDER



VÄSTERÅS STAD



Mälarenergi



*”Aftonrodna will morgondagen skönt wäder gifwa
Morgonrodna dagen mycket regn will bedrifwa”*

Ur Den svenska bondepraktikan, eller Wäderbok, 1662

Innehållsförteckning

Hej du som bor i Sätra!	4
Året runt i Sätra	6
Sommar	6
Höst	7
Vinter	8
Vår	9
Ser du inte skogen för alla träd?	10
Att hushålla med vatten	11
Lokal värme är lysande	12
Hett på olika sätt	14
Ligg på plus med batteri!	16
Lov att bygga och bruka	18
För dig i småhuskvarter	18
... och för dig i kvarter mot natur	20
Rum för djur och natur	22
Sätra för tusen år sedan	25
Historier kring torpet	26

Hej du som bor i Sättra!

Den svenska bondepraktikan kom ut första gången 1662. Den handlar om vädret och dess betydelse under året. Genom vissa tecken lär man kunna förutse vädret inför bland annat sådd och skördetid.

Här presenterar vi en uppdaterad och anpassad version för dig som bor i Sättra, kallad *Lilla Boendepraktikan*.

En stad behöver många människor som samarbetar för att fungera. Vi inom Västerås stad har ett ansvar, men du som fastighetsägare har också en viktig roll. Här berättar vi vad du kan och får bygga på din tomt,

skötsel av hus och trädgård och fakta kring värme och energi. Då underlättar du vardagen för dig och alla omkring dig.

Bygga nytt – före, under och efter

Du behöver söka bygglov när du vill bygga ett nytt enbostadshus. Här kan du läsa mer om vad du behöver tänka på före, under och efter byggtiden. Likaså hur du gör för att söka lov och vilka dokument du ska bifoga.

Mer information hittar du på vasteras.se kring vad du behöver inför bygglovsansökan och under byggtiden.

Info till samfälligheter

Reglerna i broschyren gäller fastigheter som gränsar till kommunala gator, samt gång- och cykelbanor. En samfällighet bestämmer själv vilka regler som ska gälla inom sitt område.

Samfälligheten får gärna använda reglerna i broschyren men föreningen får inte hävda att det är Västerås stad som kräver dessa åtgärder på samfällighetens mark.





”Om det Wårfrudag regnar med,
som hon sökte sin fränka Elisabeth
Så will det regn sig förskräcka,
Och fjorton dagar efter annan räcka.”

RENSA OGRÄS Rensa bort ogräs och mossa från gångytor och trottoarer utanför din fastighet.

HÅLL RENT OCH SNYGGT Plocka upp skräp från gångytor och trottoarer utanför din fastighet.

FRILÄGG GATUBRUNNEN Ta bort löv och grenar som kan täppa till gatubrunnen så att regnvattnet kan rinna ner.

KLIPP HÄCKEN Klipp din häck så att den inte skymmer sikten. Har du utfart mot en gata får häcken inte vara högre än 80 centimeter inom 2,5 meter åt varje sida från utfarten. Bor du dessutom på en hörntomt får häcken inte vara högre än 80 centimeter inom tio meter på var sida om hörnet på tomten.

TVÄTTA INTE BILEN PÅ GATAN Om smutsvattnet rinner ner i gatubrunnen förs det orenat ut i naturen. Åk i stället till en biltvätt som har en godkänd reningsutrustning.

SKYM INTE GATUBELYSNINGEN Beskär dina träd och buskar så att de inte skymmer gatubelysning, elskåp, stolpens servicelucka eller liknande.

FRAMKOMLIGHET Växtligheten får inte tränga ut på gångbanan. Om du har träd eller häck som växer intill gångbanan eller trottoaren måste det vara en fri höjd på minst 2,5 meter. Intill cykelväg ska det vara minst 3,2 meter fri höjd. Vid bilkörbana ska den fria höjden vara minst 4,6 meter.



“Om löfwen af træn icke gerna wilja falla,
Då få wi en kall winter för alla,
Många kålmaskar nästa månad vilja komma,
Som frukten gör ganska liten fromma.”

KRATTA UPP LÖVEN På hösten ska du kratta upp löv från gångtor och trottoarer utanför din fastighet. Åk med löven till Återbruket och tänk på att inte lägga dem i naturen.

HÅLL RENT OCH SNYGGT Plocka upp skräp från gångtor och trottoarer utanför din fastighet.

FRILÄGG GATUBRUNNEN Ta bort löv och grenar som kan täppa till gatubrunnen så att regnvatten kan rinna ner.

ELDNING AV TRÄDGÅRDSAVFALL Vecka 40–42 får du elda trädgårdsavfall om det inte stör grannarna. Lämna helst trädgårdsavfallet på något av Återbruket.

TVÄTTA INTE BILEN PÅ GATAN Om smutsvattnet rinner ner i gatubrunnen förs det orenat ut i naturen. Åk i stället till en biltvätt som har en godkänd reningsutrustning.



”Skin Solen S. Pauli dag klar, (25 januari)
Det betyder wisst ett fruktsamt år,
Men blifwer det eller snö,
då få wi ett medelmåttigt år att se.”

Fastighetsägaren ansvarar för gångbanor, trottoarer och trappor upp till 2,5 meter utanför tomtgränsen. Finns ingen gångbana eller trottoar ansvarar du i stället för 1,5 meter av gatan utanför tomtgränsen. Tänk på att skotta upp ett hål i snövallen så att du kan få din tidning och post och så att dina sopor kan hämtas.

FRILÄGG GATUBRUNNEN Ta bort snö och is från gatubrunnen så att smältvattnet kan rinna undan.

SKOTTA, SANDA ELLER GRUSA På vintern ska du skotta, sanda eller grusa på gångytor utanför din fastighet. Om Västerås stad plogar så att det täcker hela den gångyta du ska sköta försvinner din skyldighet så länge snön ligger kvar. Finns ingen gångbana eller

trottoar ansvarar du istället för 1,5 meter av gatan utanför tomtgränsen.

HÅLL RENT OCH SNYGGT Plocka upp skräp från gångytor utanför din fastighet.

KÖR INTE PÅ TOMGÅNG En minut, sen är tomgångstiden slut. Använd motorvärmare för att undvika immiga rutor och för att skona miljön.

HÅLL TAK OCH HÄNGRÄNNOR FRIA FRÅN SNÖ OCH IS Røj bort snömassor och istappar från taket så att det inte faller ner på dem som passerar intill din fastighet.

LÄGG INTE FÅGELMAT PÅ MARKEN Använd fågelbord eller fröautomater så undviker du att locka dit råttor och andra skadedjur.



“Om det Påskedag regna will,
Litet foder blifwer det året till.
Men blifwer den samma dag skönt wäder,
mycket smör det år tillkommande är.”

TA BORT SAND OCH GRUS Innan gatsopningen sker får du sopa ut grus och sand från gångytor utanför din fastighet. Sopa inte ner det i gatubrunnen.

FRILÄGG GATUBRUNNEN Ta bort löv och grenar som kan täppa till gatubrunnen så att regnvattnet kan rinna ner.

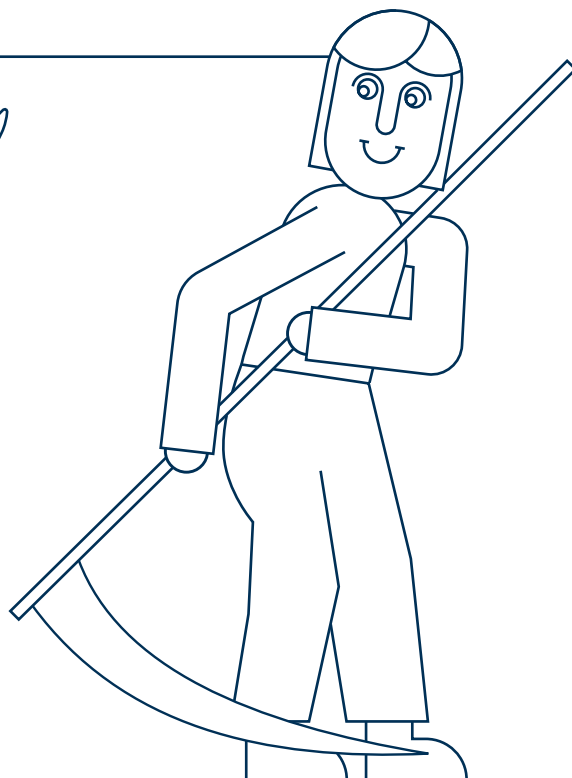
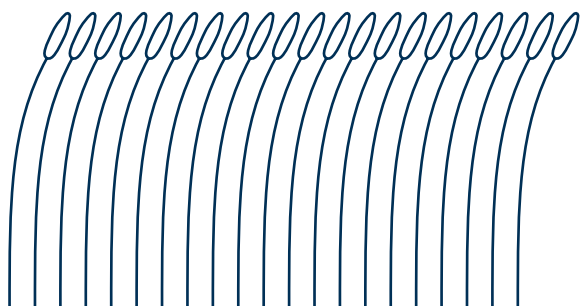
HÅLL RENT OCH SNYGGT Plocka upp skräp från gångytor utanför din fastighet.

ELDNING AV TRÄDGÅRDSAVFALL Om du bor inom ett detaljplanerat område får du elda trädgårdsavfall under vecka 16–18 om det inte stör grannarna. Lämna helst trädgårdsavfallet på något av Återbruken.

LÅT INTE FÅGLAR BYGGA BO Täck över skorstenen så att fåglar inte kan bygga bo i den.

TVÄTTA INTE BILEN PÅ GATAN Om smutsvattnet rinner ner i gatubrunnen förs det orenat ut i naturen. Åk istället till en biltvätt som har en godkänd reningsutrustning.

Ser du inte skogen för alla träd?

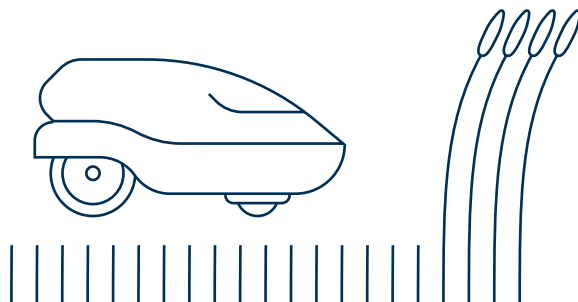


Så skapar du fri sikt.

Har du utfart mot en gata får inte mur, plank, staket, häck, buskar eller andra siktskymmande föremål vara högre än 80 centimeter inom 2,5 meter på var sida om utfarten. Bor du på en hörntomt gäller dessutom att siktskymmande föremål inte får vara högre än 80 centimeter inom tio meter på var sida om hörnet på tomten.

Dina växter på tomten

Vid nyplantering av växter bör plantorna placeras minst 60 centimeter innanför tomtgränsen. Stora träd eller buskar bör planteras minst cirka 2 meter innanför tomtgränsen. Håll trottoarer, gångbanor och gator fria från växtlighet och andra hinder. Rörelsehindrade och synskadade är extra utsatta.



Att hushålla med vatten



Vi behöver alla hjälpas åt att vara rädda om vårt dricksvatten och hushålla med det.

- Använd gärna regnvatten till bevattning. Samla upp regnvatten i en tunna eller led takvattnet till en rabatt eller grönyta.
- Vattna tidig morgon, sen kväll eller på natten – då dunstar inte vattnet bort. Uppsamlat regnvattnet kan du även använda för rengöring av till exempel cyklar, redskap och utomhusytor.
- Tänk på att kemikalier och oljerester inte ska släppas ut i avloppet eller miljön. Genom att vattna med regnvatten minskar användningen av dricksvatten och det är bra för både miljön och din plånbok.
- Genom att inte tvätta bilen på gatan minskar risken för att föroreningar från tvättkemikalier och föroreningar från bilen hamnar i sjöar och vattendrag.

- Du som har pool sparar både energi (och vatten) genom att täcka över poolen – då minskar du avdunstningen.

Planera din plantering

Planera gärna när du ska plantera; höst och sensommar är den rätta tiden för att plantera häck och så gräs. Då är solen inte lika het och det krävs mindre vatten för att få bra grund till nästa års gräsmatta!

Rent med mindre vatten

För att minska vattenförbrukningen hemma kan du:

- Duscha i stället för att bada
- Minska din duschtid
- Fyll din tvättmaskin (sparar även el)
- Se till att kranarna hemma inte står och rinner eller droppar

Lokal värme är lysande

Den lokalproducerade fjärrvärmens ger de bästa förutsättningar för en hållbar energiförsörjning. I och med att vi använder mer värme från kraftvärmeverket ökar även vår lokala elproduktion. Om de 28 villorna i Sättra väljer fjärrvärme ökar den lokala elproduktionen med 68 000 kWh/år.

När du väljer fjärrvärme väljer du lokalt och ökar på samma gång andelen lokalproducerad energi. Ett annat sätt att öka den lokala elkonsumtionen ytterligare är att sätta upp solceller på taket!

Hett tips: solceller

Den solet du producerar från egna solceller går direkt till eldrivna apparater hemma via elnät, till exempel tvättmaskin, spis och lampor. Det blir en god affär för dig eftersom du får en lägre elräkning. Det du använder, har du delvis själv producerat.

Tänk på ditt tak

Tre saker påverkar hur mycket el dina solceller kan producera: takets riktning, lutning och eventuell skuggning.

Bästa vinkel för maximal elproduktion från dina solceller är 45 grader rakt mot syd. För att matcha just din elanvändning kan solceller i öst-västlig riktning vara en fördel.

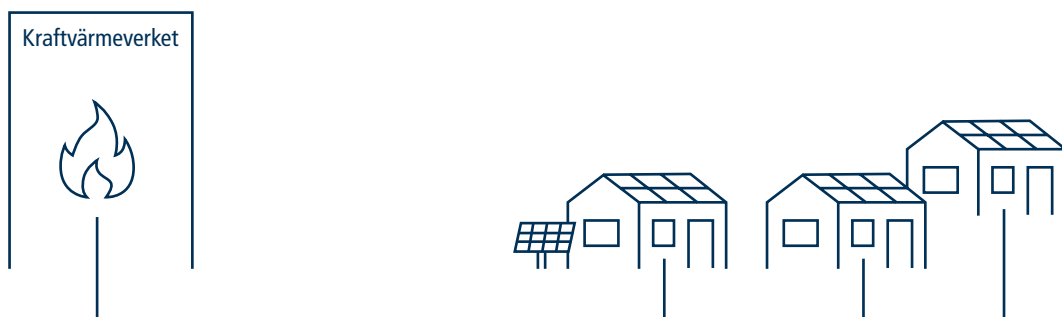
Så använder du solet till max

- Maximal produktion av din egen solet får du genom att sätta solcellerna mot syd.
- Kokar du kaffe på morgonen? Sätt solceller mot öst!
- Laddar du elbilen på eftermiddagen? Sätt solceller mot väst!
- Du kan också kombinera solceller i flera riktningar.

Dags att bygga nytt?

Det är inget krav att du måste sätta upp solceller i samband med nybyggnation. Men – det blir oftast billigast att göra så. Vill du vänta finns det ändå några saker att förbereda redan när ditt hus byggs:

- **Var?** Fundera på lämplig placering för utrustning (växelriktare och elcentral) och förbered med tomrör upp till tak för framtida kabeldragning.



- **Håller det?** Dimensionera taket för tyngden av solceller.
- **Minska skuggningar?** Placera luftningar och skorstenar på delar av taket. Eller finns andra saker som skuggar taket som du behöver ta hänsyn till?
- Kontakta ditt försäkringsbolag om det finns några särskilda krav!

Bra att veta: Solcellspaneler som följer husets form kräver oftast inte bygglov. Hör efter med en bygglovshandläggare tidigt för att få information om vad som gäller för dig. Du hittar informationen på vasteras.se

Solceller ... och vad mer?

Förutom solcellerna på ditt tak behöver du annan utrustning: en växelriktare (som gör om likström från solcellspanelerna till växelström som du använder inne i huset).

Bra att veta:

- Placera gärna växelriktaren inomhus i ett teknikrum eller i ditt garage. Utrymmet kräver bra ventilation, eftersom växelriktare kan bli varma.
- På växelriktaren finns kylfläktar som brummar när solceller producerar som mest.

- Placerar du växelriktaren i en annan byggnad än den med solceller, tänk på att förbereda markrör eller liknande mellan byggnaderna.
- Förbered med kabel för internet till växelriktare. Då kan du koppla upp växelriktaren och följa solelproduktionen i en app.
- Växelriktare har oftast en hög IP-klassning som du kan montera utomhus. Det finns då ofta krav på att den ska sitta under ett skärmtak som skyddar mot direkt regn och direkt solljus.
- Välj en växelriktare som är förberedd för energilagringsbatteri (om du ska installera detta längre fram.)
- Hur stor huvudsäkring har ditt hus? Solcellsanläggningen får inte vara större än vad säkringen är.
- Solcellspaneler har oftast garantier att de ska kunna producera mer än 80 procent av ursprungseffekten efter 20 år.
- Solcellsanläggningar har inga rörliga delar och har därför ett lågt behov av underhåll.
- Som privatperson kan du få skattesänkning med 20 procent för installation av nätanslutet solcellssystem. Läs mer om avdraget på Skatteverkets hemsida, skatteverket.se.

Hett på olika sätt

På nästa sida hittar du en jämförelse mellan olika uppvärmningsslag utifrån investerings- och driftkostnader och klimatpåverkan. Alternativen är enbart fjärrvärme, fjärrvärme i kombination med solceller och värmepump med eller utan solceller. System med fjärrvärme har mindre klimatpåverkan och ger större andel lokal elproduktion.

Anslut fjärrvärme till fast pris

Mälarenergi erbjuder anslutning av villor till sitt fjärrvärmenät inom Västerås, Hallstahammar och Surahammar kommun. Priset är 110 000 kronor inklusive moms. Då ingår nya generationens fjärrvärme-central med smarta funktioner för lättskött

och driftsäker värme. För dagsaktuella priser vänligen gå in på malarenergi.se.

Så funkar det

Det är lätt att ansluta fjärrvärme både till befintliga fastigheter och nybyggda. Finns fjärrvärmeledning i närheten av huset går det snabbt och smidigt att ansluta sig. Läs hur det går till steg för steg på malarenergi.se

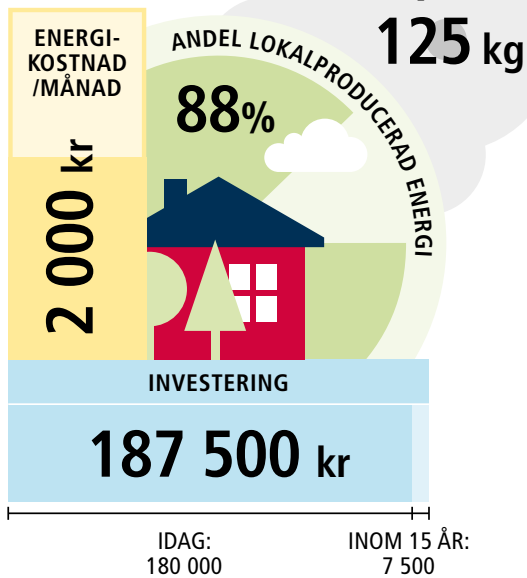
Intresserad av fjärrvärme? Kontakta Mälarenergis Kundcenter på 021-39 50 50 eller läs mer om att ansluta fjärrvärme och för uppdaterade anslutningskostnader på malarenergi.se

Borta bra, ladda hemma bäst

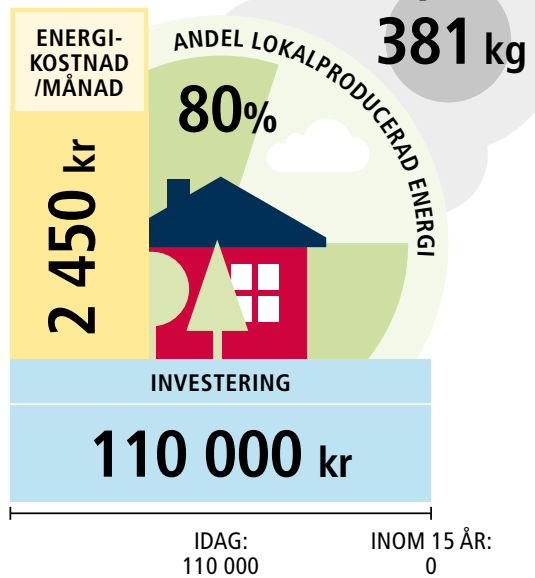
Så använder du elnätet effektivt: kör på dagen och ladda din elbil hemma (med egen laddbox) under natten! Läs mer på malarenergi.se

Fjärrvärme + solceller

(5 kW)

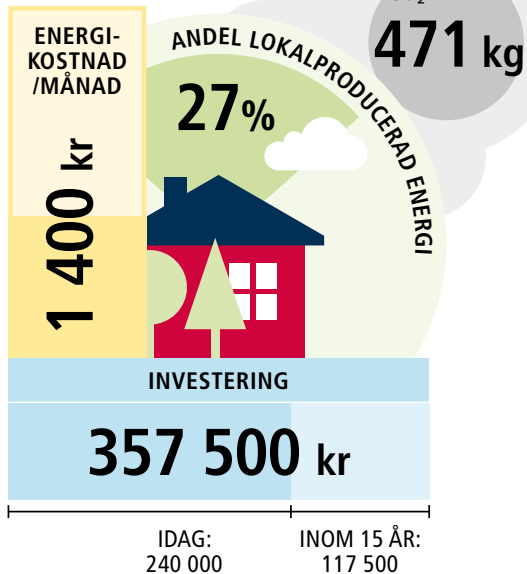


Fjärrvärme

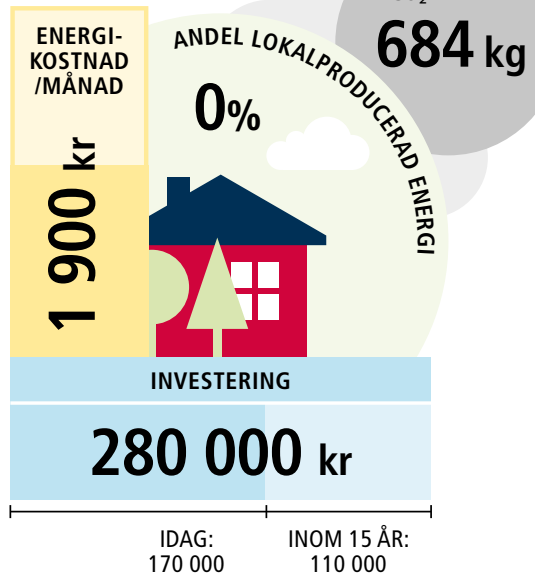


Värmepump + solceller

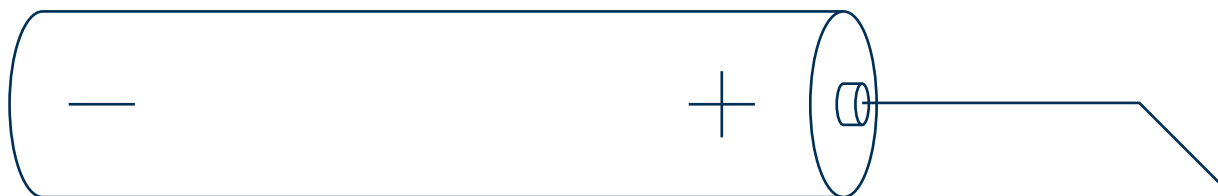
(5 kW)



Värmepump



Ligg på plus med batteri!



Visst kan du kombinera batterier med din solcellsanläggning! Då lagrar du den producerade överskottselen och kan använda den senare. Solcells batteriet laddas när dina solceller producerar mer solen än vad du använder i huset. Solelen lagras alltså i batteriet i stället för att säljas till elnätet. Den lagrade solelen i batteriet förbrukas under kvällen för att ge huset el även när inte solcellerna inte producerar el.

Dagens solcells batterier till villa har en lagringskapacitet som innebär att du, beroende på årstid, kan spara solenergi motsvarande några timmar upp till två dagar av elförbrukning i batteriet.

Fördelar med att installera ett batteri

- Lagrar solen från dagen till kvällen
- Kan ladda med billig el från elnätet för

att minska kostnader

- Fungerar som buffert vid strömavbrott (kräver särskild växelriktare!)
- Sänker din räkning från elnätet genom att köpa in mindre el från elnätet
- Du blir mindre känslig för elpriset

Sol ger rätt till skatteavdrag

Du kan få kostnaden för arbete och material sänkt med 50 procent för system av lagring för egenproducerad elenergi (förutsatt att du har solceller). Läs mer om avdraget på skatteverket.se.

Var ska utrustningen sitta?

Du behöver veta var installationen ska placeras för att vara så säker som möjligt. Oftast är ett garage, en källare eller ett förråd lämpliga installationsplatser. Batterilager som uppfyller



gällande regelverk och standarder och som installeras och underhålls på rätt sätt anses som säkra enligt Elsäkerhetsverket.

Ditt batteri ska:

- Stå inomhus då det inte får utsättas för temperaturer över 45 grader, frost, vatten, eller direkt solljus
- Sättas på en jämn golvyta intill en vägg i ett välventilerat rum. (Ställ/lägg inte andra föremål i direktkontakt med batteriet).
- Placeras i samma rum som solcellsanläggningens växelriktare

Svenska Kraftnäts stödtjänster

Idag är det inte ekonomisk försvarbart att installera solcells batterier om du bara använder batteriet till att lagra överproducerad solel. Däremot har det dykt upp en

ny möjlighet för privatpersoner att tjäna pengar på sina batterier.

Så funkar det:

Genom att ansluta dig till Svenska Kraftnäts så kallad stödtjänster bidrar ditt batteri till att balansera och stabilisera Sveriges elnät samtidigt som du kan få betydande ersättning. Du lånar alltså under mycket korta perioder (några sekunder) ut ditt batteri till SVK som reglerar frekvensen i det svenska elnätet. Det kräver inget extra arbete av dig som privatperson och sliter heller inte på ditt batteri. Att delta på de här marknaderna har tidigare bara varit möjligt för större aktörer. Men med hjälp av så kallade aggregatorer som samlar ihop flera resurser för att tillsammans uppnår minsta budstorlek kan du och andra privatpersoner delta på marknaden med ditt batteri.

LOV ATT BYGGA OCH BRUKA

Sätra har en blandning av bostadstyper och storlekar som bidrar till mångfald. För dig som vill sätta egen prägel på området med eget hem och tomt finns det några saker som är bra att känna till.

För dig i småhuskvarter

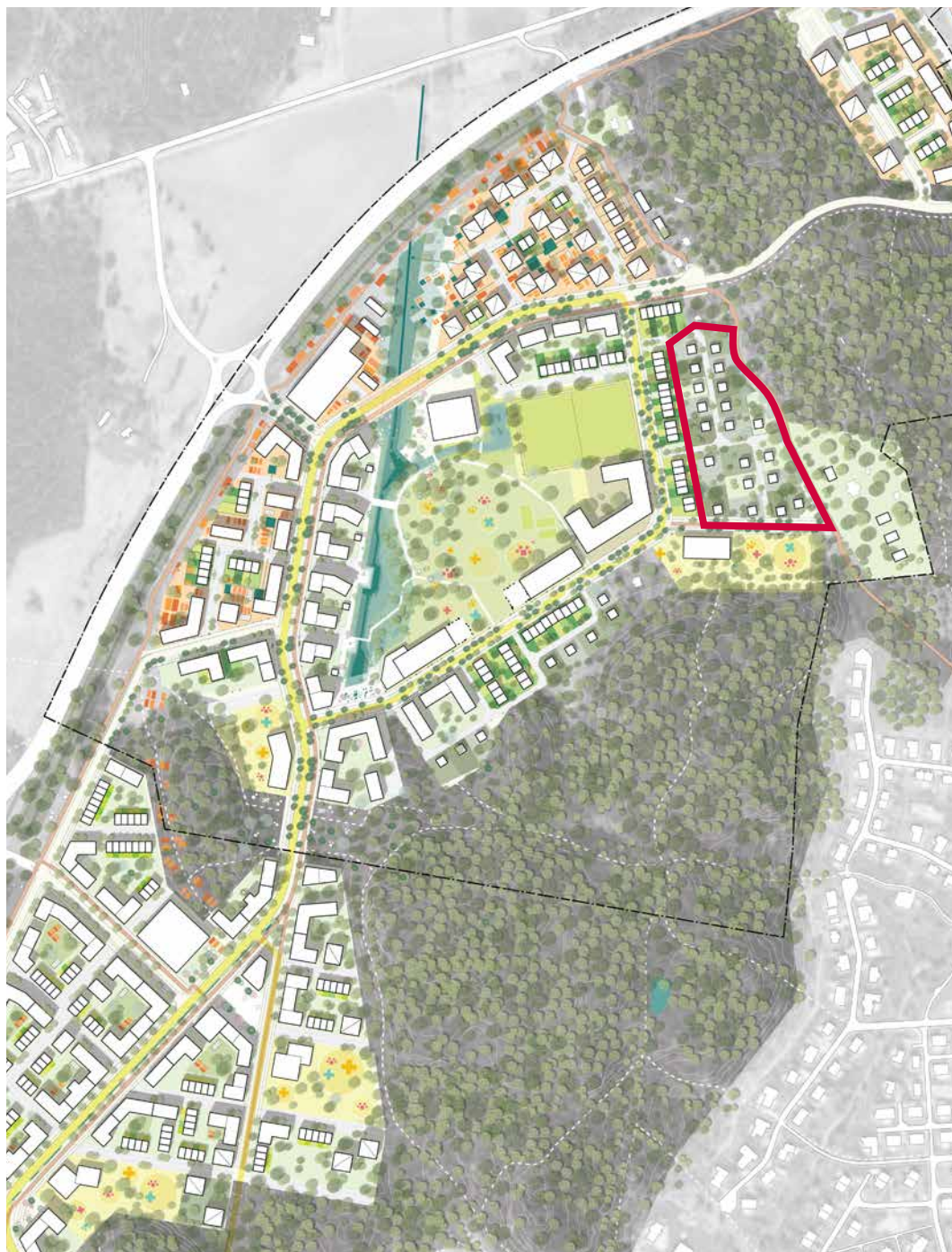
Det här kvarteret kallas **Småhuskvarter**. Om du ska bygga i det inringade området betyder det att du får bygga en villa som har en byggnadsarea (husets avtryck på marken) som är som högst 35 % av fastighetens yta. Inom den ytan ska också bygglovspliktiga komplementbyggnader så som garage ingå. De bestämmelser i detaljplanen som beskriver detta heter e6 och f5.

Huset får vara som mest 8,5 meter högt tillnocken. För att minska risken för framtida översvämning ska den färdiga golvnivån i huset vara minst 20 cm högre än gatan utanför fastigheten. Om din fastighet angränsar mot allmän gata ska byggnader inte placeras närmare än två meter från gatan. Småhuskvarteret är tvåvåningsbyggnader som placeras nära gatan med entrén mot gatan. Trädgårdarna hamnar längre in mot kvarteret.

Byggnader som står bredvid varandra får gärna ha från varandra avvikande höjd eller fasadmateriäl.

- Ordna parkeringsplats på egna tomten för att in- och utfarten ska bli säker. Undvik backrörelse mot gata.
- Välj materiäl med omsorg och med tanke på livscykelanalys.
- Exempel på smarta materiälval är återvunna materiäl och materiäl som kan demonteras och användas.
- Hantera gärna regnvatten eller återvinning av gråvatten synligt vid din fastighet. Att ta hand om vatten som en resurs ingår i hållbarhetstänknet i Sätra.
- Enstaka unika element som sticker ut men som är i samklang med Sättras vision tillför lekfullhet till helheten och kan vara välkommet.

LOV ATT BYGGA OCH BRUKA



... och för dig i kvarter mot natur

Inringat på kartan är Kvarter mot natur. Om du ska bygga här betyder det att du får bygga en villa som har en byggnadsarea (husets avtryck på marken) som är som högst 35 % av fastighetens yta. Inom den ytan ska också bygglovspliktiga komplementbyggnader så som garage ingå. De bestämmelser i detaljplanen som beskriver det heter e6 och f5.

Eftersom kvarteret angränsar mot naturen ska din fastighet följa den naturliga marknivån för att möta upp naturen (n6). Husen får ha en högsta nockhöjd på 8,5 meter. För att minska risken för framtida översvämning ska den färdiga golvnivån i huset vara minst 20 cm högre än gatan utanför fastigheten. Om din fastighet angränsar mot allmän gata ska byggnader inte placeras närmare än två meter från gatan.

I Kvarter mot natur har husen trä som dominerande material. Trädgårdar har inslag som är naturlika, till exempel ängsväxter, kullar och träd.

- Ordna parkeringsplat på egna tomten för att in- och utfarten ska bli säker. Undvik backrörelse mot gata.
- Välj material med omsorg och med tanke på livscykelanalys.
- Exempel på smarta materialval är återvunna material och material som kan demonteras och användas.
- Hantera gärna regnvatten eller återvinning av gråvatten synligt vid din fastighet. Att ta hand om vatten som en resurs ingår i hållbarhetstänkandet i Sätra.
- Enstaka unika element som sticker ut men som är i samklang med Sättras vision tillför lekfullhet till helheten och kan vara välkommet.

LOV ATT BYGGA OCH BRUKA



Liten ordlista:

Byggnadsarea (förkortat BYA): den yta som byggnaden upptar på marken, inklusive skärmtak (öppenarea).

Bruttoarea (BTA): den sammanlagda arean av alla våningsplan, mätt på utsidan av ytterväggarna.

Öppenarea (OPA): yta som har tak men är

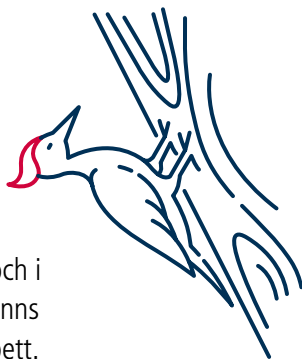
inte inomhus, exempelvis skärmtak på uteplats. Öppenarea ingår i byggnadsarea men inte i bruttoarea.

Nockhöjd: takkonstruktionens högsta punkt. Skorsten kan sticka upp utöver.

Förgårdsmark: Markyta mellan den närmaste vägen och byggnadens fasad, oftast huvudentrén.

Rum för djur och natur

Du som bor i Sätra har naturen inpå hörnet. Ta en tur i skogen och upptäck vilka andra som lever i Sätra och var de finns.

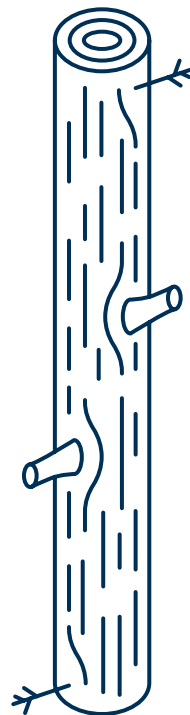


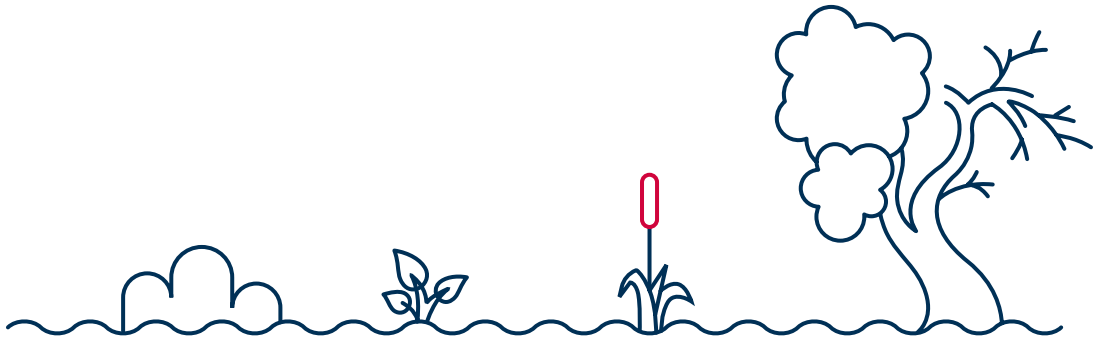
Hör du hackspetten?

I världen finns 380 arter av hackspett och i Sverige finns åtta arter. I Sätterskogen finns två arter: Gröngöling och Större hackspett.

Titta på tallen!

Tall är det vanligaste trädslaget i Sätterskogen och kan bli mellan 250 och 400 år gammal. Arter som insekter, lavar och svampar behöver tallar för att leva.





Kika i kärret.

I skogskärret trivs mossor och lavar, men även salamandrar och de flesta av våra groddjur.

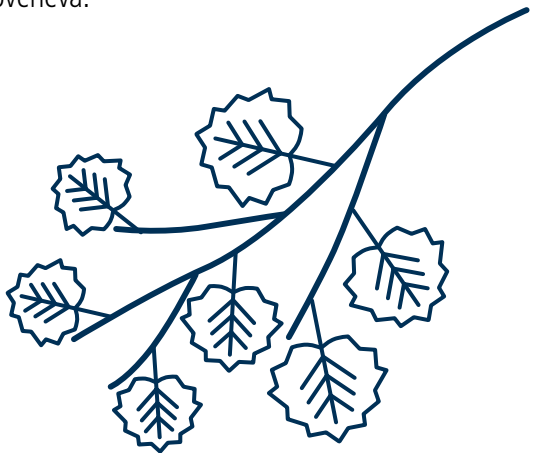


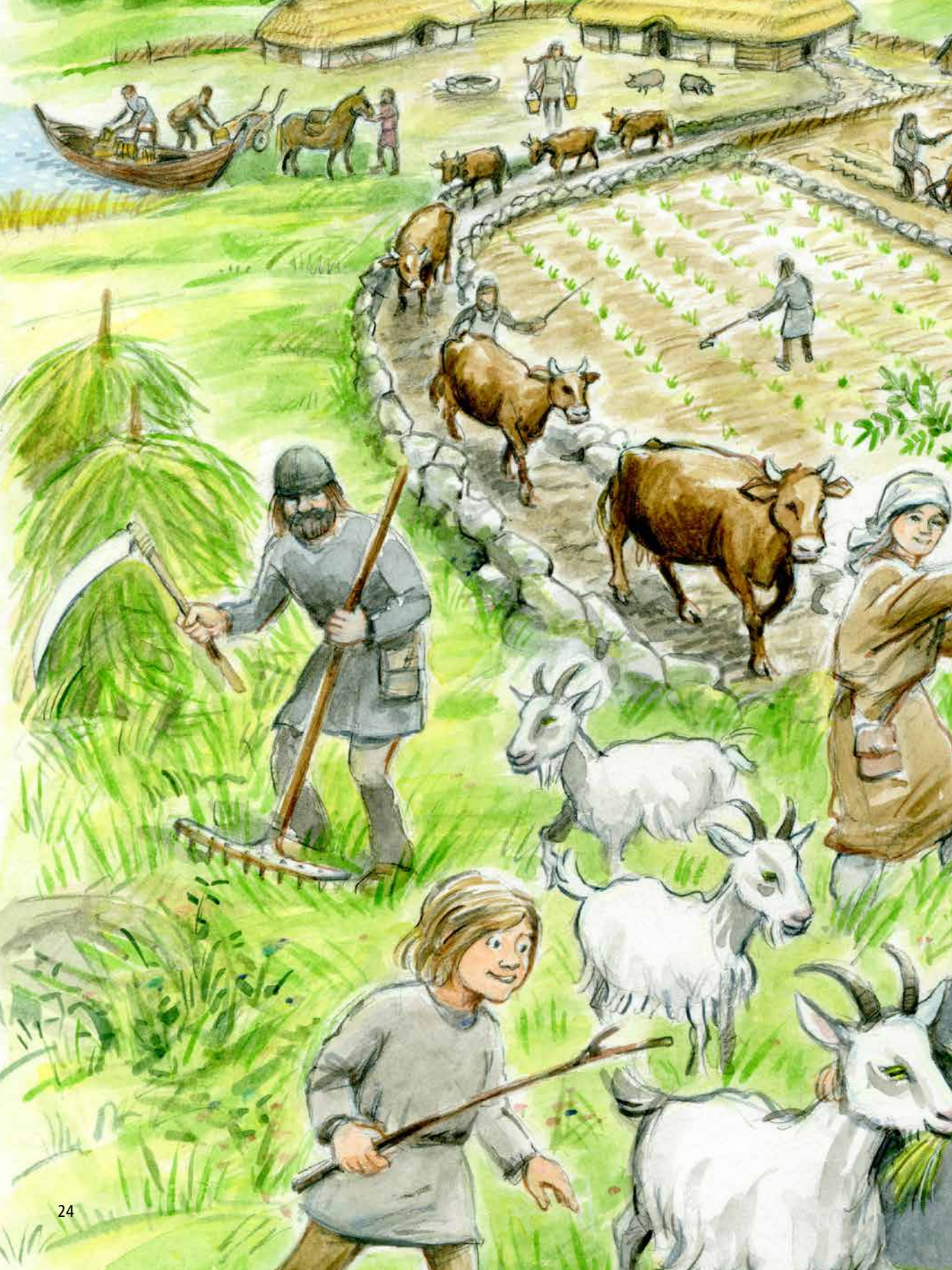
Ved på hög = faunadepå!

Alla träarter kan användas till faunadepå, från stammar, grenar och kvistar. Det hjälper flera arter att överleva.

Asp med anor.

Aspen är ett vanligt träslag i skogen och har funnits i Sverige under 10 000 år. En asp kan bli 150 år, ungt för ett träd.







Sätra för tusen år sedan

... redan då såg människorna fördelen med boplatsen där du bor i dag. Här fanns bördig jord, närheten till vatten och förutsättningar att skapa en livskraftig tillvaro. De första Sätborna under järnåldern var definitivt något på spåren – även i framtiden är miljö och människa utgångspunkten för den framväxande stadsdelen. Vattnet har sin givna plats i Sätra där människans samspel med naturen är uppenbart; en hållbar stadsdel i fråga om miljö och människors vardag och plats för 2 000 bostäder i två etapper, tillsammans med förskola och gemensamma ytor inne och ute.



Historier kring torpet

Karlsro heter soldattorpet och platsen har anor från 1680-talet då den förste indelte soldaten, Hindrik Menlös Larsson, levde här.

Kanske är platsen uppkallad efter dåvarande kung Karl XI som skapade indelningsverket 1681. Indelningsverket bestod av flera gårdar som tillsammans bildade rotar och såg till att det för Sveriges försvar skulle finnas ryttare, soldater eller båtsmän – en indelt knekt. Knekten fick lön och ett torp med jord för att försörja sig och sin familj.

Åren 1681–1901 bor 19 indelta soldater på platsen. Torpet har växlat namn under åren: Snälltorpet, Menlöses torp, Lundqvisttorp och nuvarande Karlsro.

Den siste att bo på Karlsro är indelte soldaten Carl-Johan Lundqvist åren 1886–1901.



