

Ny riktlinje from 24 januari 2023 !

# Trygghetsskapande teknik särskilda boenden

*Metodstöd och rättsliga försättningar*



VÄSTERÅS STAD

Ulrika Stefansson  
Matilda Funkqvist Cullinan  
Vård-och omsorgsförvaltningen  
Mars 2023

# Två riktlinjer blir en

## Två tidigare riktlinjer

- Trygghetsskapande teknik, rättsliga förutsättningar för införande inom vård och omsorg. Beslutad 2015
- Trygghetsskapande teknik, riktlinje för hantering av trygghetsskapande teknik inom särskilda boende för äldre. Beslutad 2017

blir nu en riktlinje !



## *Trygghetsskapande teknik på särskilda boenden*

Metodstöd och rättsliga förutsättningar

Antagen av äldrenämnden 24 januari 2023 §6

DNR: AN 2022/01266-1.3.2



VÄSTERÅS STAD

# Varför använder vi trygghetsskapande teknik?

Användande av trygghetsskapande teknik ska bidra till att

- öka kvaliteten
- tryggheten
- och integriteten för den enskilde.

Trygghetsskapande teknik är en viktig del i att tillgodose den enskildes behov av tillsyn men också att snabbt få hjälp och stöd av personal vid till exempel fall, skada eller sjukdom.

# Varför använder vi trygghetsskapande teknik?

Verksamhetsanpassade funktioner ska ge ökade möjligheter att bli

- öppna upp inomhusmiljöer så att den enskilde kan röra sig självständigt både i huset och i utomhusmiljön
- till trygg och ostörd sömn på natten
- bidra till att verksamheterna får nya verktyg i att utveckla sina arbetsmetoder.  
Personalens resurser kan frigöras då den trygghetskapande tekniken ger ökade möjligheter till att vara på rätt plats vid rätt tillfälle och att rätt åtgärder prioriteras.



# Vad är syfte med riktlinjen?

Skapa ett enhetligt synsätt vid bedömning och användning av trygghetsskapande teknik.

Riktlinjen är vägledande.

En helhetsbedömning av den enskildes totala situation måste alltid göras. Det är alltid den enskildes behov av stöd och hjälp som är avgörande vid bedömning om insatsens utformning.

# Vad är nytt ?

1. **Vissa tekniklösningar** kräver uttryckligt samtycke.
2. Alternativt inhämtas av en ställföreträdare.
3. Ställföreträdare kan vara en anhörigbehörig.
4. Saknas uttryckligt samtycke → annan form av tillsyn.
5. Ökad tydlighet kring verksamhetens ansvar för loggkontroller.

# Vad anser våra tillsynsmyndigheter ?

Användande av trygghetsskapande teknik anses vara en begränsningsåtgärd om den enskilde inte ger sitt samtycke.

Vi har inte lagstöd för att göra begränsningsåtgärder i våra verksamheter!

Arbetsmetoden är utvecklad för att säkerställa att trygghetsskapande teknik inte används mot den enskildes uttryckliga vilja.

# Skydds- och begränsningsåtgärder

## Vad är en begränsningsåtgärd?

Åtgärd som sätts in utan samtycke som begränsar eller att utövar tvång.

Att vidta åtgärder mot den enskildes vilja vilket inte är tillåtet!

## Skyddsåtgärder är tillåtna.

En åtgärd är en skyddsåtgärd när nedan punkter är uppfyllda:

- den enskilde samtycker,
- syftet är att skydda, stödja, hjälpa eller aktivera den enskilde, och
- åtgärden inte kompenserar för brister i verksamheten (som till exempel brister i bemanningen, personalens kompetens eller att verksamheten bedrivs i lokaler som inte är ändamålsenliga).

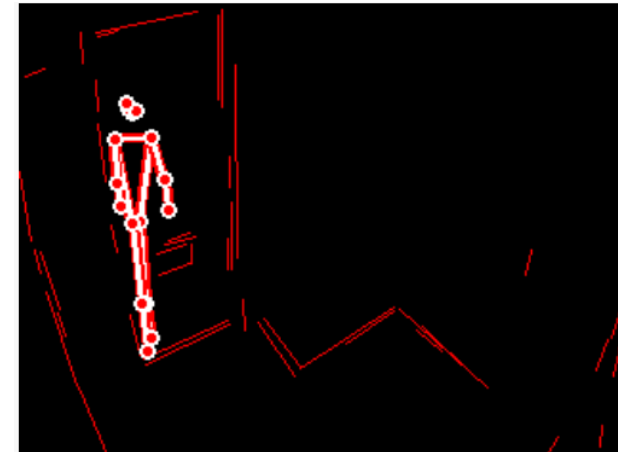


# Olika typer av samtycken

- Uttryckligt samtycke
- Konkludent samtycke
- Presumerat samtycken

# Presumerat samtycke

<b>Exempel på utrustning</b>	<b>Lägsta nivå på samtyckesform</b>
Larmknapp på arm/vägg	Presumerat
Lös sensor: rörelselarm	Presumerat
Fast sensor: sensorgolv	Presumerat
Fast sensor: kamera med censurerade stillbilder	Presumerat
Lös sensor: larmknapp med GPS funktion	Presumerat
Lös sensor: placerad i eller i närheten av säng.	Presumerat
Trygghetskamera med censurerade, rörliga bilder	Presumerat



# Uttryckligt samtycke

<b>Exempel på utrustning</b>	<b>Lägsta nivå på samtyckesform</b>
<b>Trygghetskamera med ocensurerade, rörliga bilder/stillbilder</b>	<b>Uttryckligt</b>
<b>Kamera med ocensurerade stillbilder</b>	<b>Uttryckligt</b>



# När samtycke lämnas av ställföreträdare

Personer med kognitiva sjukdomar kan ha svårigheter att lämna ett juridiskt hållbart samtycke.

Samtycke måste istället lämnas av en ställföreträdare (god man, förvaltare eller anhörigbehörig)

En ställföreträdare har ett uppdrag att bevaka sin huvudmans rätt.

Förvaltare eller god man alltid har företräde i beslutanderätten framför anhörig.

# Anhörigbehörighet

Anhörigbehörigheten träder in när det är uppenbart att enskild har förlorat sin rättskapacitet.

Ofta är detta förknippat med någon form av läkarutlåtande.

För anhöriga finns en intern rangordning där:

1. make/maka/sambo har beslutsföreträde, därefter
2. barn
3. barnbarn
4. föräldrar
5. syskon
6. och sist syskonbarn.

# Metod för användning av trygghetsskapande teknik

Bedömningen ska i vårdteamet dvs sjuksköterska, arbetsterapeut, fysioterapeut, kontaktman.

Metoden sker i följande ordning :

1. Behov av tillsyn uppmärksammas av verksamheten
2. Behovsbedömning av tillsyn genomförs
3. Behovsbedömning leder till föreslagen form av tillsyn
4. Ställningstagande om nivå på samtycke enligt ”tabell för samtycke”.
  - a. Presumerat samtycke krävs - teamet ska då göra en samlad bedömning av enskilds förmodade inställning.
  - b. Uttryckligt samtycke krävs - samtycke inhämtas av enskild själv eller ställföreträdare. Om inget samtycke kan inhämtas ska annan form av tillsyn användas.

Efter dessa steg sker genomförande, dokumentation och uppföljning.

# Ansvar för att upprätta rutiner/instruktioner

1. Beskriva den egna verksamhetens trygghetsskapande teknik
2. Upprätta skriftliga rutiner/instruktioner
3. Besvara larm
4. Dokumentera
5. Följa upp och utvärdera
6. Tildela behörighet
7. Utse superanvändare/administratörer
8. Genomföra kontroll av loggar
9. Informera den enskilde/anhörig angående loggar
10. Genomföra kontroll av utrustning
11. Utbilda och introducera ny medarbetare
12. Felanmälan
13. Upprätta rutiner vid driftavbrott

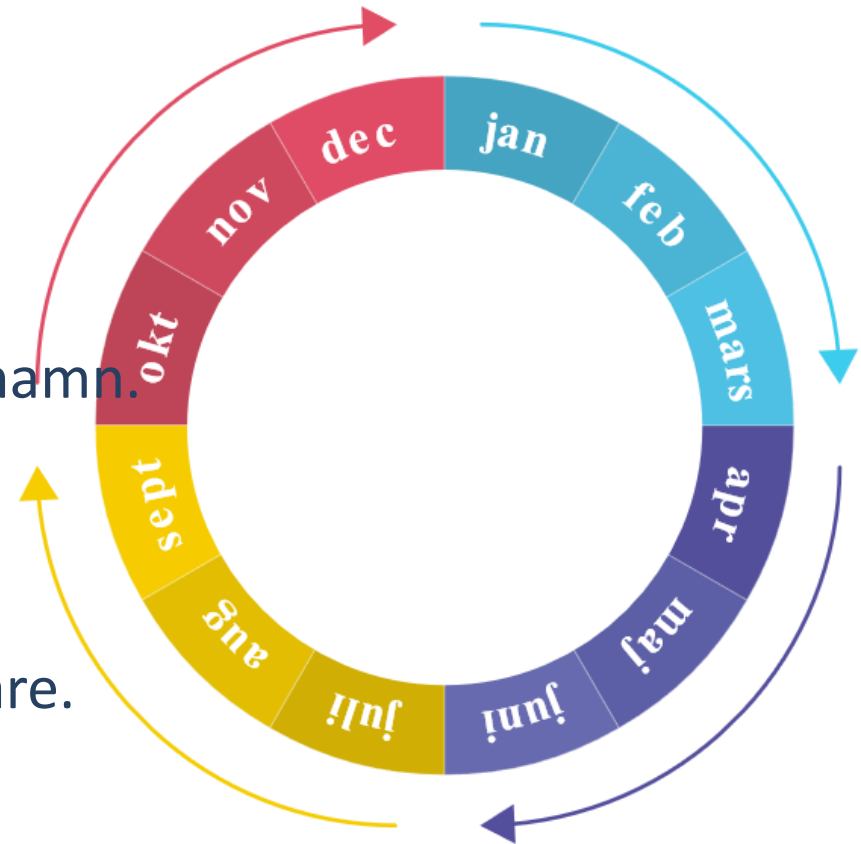
# Att genomföra kontroll av loggar

Loggkontroller ska

- göras regelbundet, helst 1 gång/ månad
- utifrån ett framtaget årshjul.
- variera mellan siffror i personnummer eller bokstäver i namn.
- förutbestämda datum för kontroll av tillsyn med kamera

Årshjulet ska kommuniceras till verksamhetens medarbetare.

Alla resultat från den genomförda loggkontrollen ska dokumenteras och sparas.





# Nytt stödmaterial – till medarbetare

## Trygghetsskapande teknik på din arbetsplats

Till dig som är medarbetare på ett äldreboende eller servicehus



### TRYGGHETSSKAPANDE TEKNIK

Trygghetsskapande teknik är moderna lösningar som ger människor ökade förutsättningar och möjligheter till trygghet, aktivitet, delaktighet och självständighet.

Trygghetsskapande teknik använder vi både inom hemtjänsten i ordinärt boende och på särskilt boende (äldreboende och servicehus). På äldreboenden och servicehus i Västerås håller vi stegvis på att byta ut äldre teknik mot modern trygghetsskapande teknik med nya och bättre funktioner.

#### Exempel på funktioner för boende:

- Bärbar larmknapp som gör det möjligt att påkalla hjälp från personal. Larmknappen kan användas inom hela boendet. Den fungerar även i boendets trädgård och i närheten av entrén.

- Sensorer som till exempel reagerar på rörelse. Personalen får en signal och kan då snabbt hjälpa även den person som inte själv kan larma.
- Trygghetskamera för tillsyn på natten för att göra nattsömn trygg och ostörd.

#### Exempel på funktioner för medarbetare:

- Du tar emot och hanterar larm via en bärbar handenhet (smarttelefon).
- All personal som ska hantera larm har personlig inloggning till handenheter.
- Du kan ta emot larm i hela fastigheten och i närliggande utomhusmiljö.
- Vid larm ser du vem som larmar, vilken typ av larm det är och var larmet kommer ifrån.
- Du kan genomföra tillsyn på distans med trygghetskamera via handenheter.



Larmknapp



Sensor som reagerar på rörelse



Trygghetskamera



Handenhet (smarttelefon)



## Trygghetsskapande teknik på din arbetsplats

Till dig som är medarbetare på Oxbackens servicehus, Ankarets äldreboende, Södra Källtorps äldreboende, Timalunds äldreboende, Trumslagarbackens äldreboende och Öster Mälarstrands äldreboende.



### TRYGGHETSSKAPANDE TEKNIK

Trygghetsskapande teknik är moderna lösningar som ger människor ökade förutsättningar och möjligheter till trygghet, aktivitet, delaktighet och självständighet.

Trygghetsskapande teknik använder vi både inom hemtjänsten i ordinärt boende och på särskilt boende (äldreboende och servicehus). På äldreboenden och servicehus i Västerås håller vi stegvis på att byta ut äldre teknik mot modern trygghetsskapande teknik med nya och bättre funktioner.

#### Exempel på funktioner för boende:

- Bärbar larmknapp som gör det möjligt att påkalla hjälp från personal. Larmknappen kan användas inom hela boendet. Den fungerar även i boendets trädgård och i närheten av entrén.

- Sensorer som till exempel reagerar på rörelse. Personalen får en signal och kan då snabbt hjälpa även den person som inte själv kan larma.
- Trygghetskamera för tillsyn på natten för att göra nattsömn trygg och ostörd.

#### Exempel på funktioner för medarbetare:

- Du tar emot och hanterar larm via en bärbar handenhet (smarttelefon).
- All personal som ska hantera larm har personlig inloggning till handenheter.
- Du kan ta emot larm i hela fastigheten och i närliggande utomhusmiljö.
- Vid larm ser du vem som larmar, vilken typ av larm det är och var larmet kommer ifrån.
- Du kan genomföra tillsyn på distans med trygghetskamera via handenheter.



Larmknapp



Sensor som reagerar på rörelse



Trygghetskamera



Trygghetskamera



Handenhet (smarttelefon)



# Nytt stödmaterial – till boende och närstående

SID 1



**Trygghetsskapande  
teknik** på äldreboenden  
och servicehus

---

Till dig som bor på ett äldreboende eller servicehus eller är närstående.



VÄSTERÅS STAD

SID 1



**Trygghetsskapande  
teknik** på äldreboenden  
och servicehus

---

Till dig som bor eller är närstående på Oxbackens servicehus, Södra Källtorps äldreboende, Timalunds äldreboende, Trumslagarbackens äldreboende och Öster Mälarstrands äldreboende.



VÄSTERÅS STAD