



# Sammanställning av synpunkter från samrådet och hur vi arbetar vidare

## DETALJPLAN 1811 - VÄSTERÅS RESECENTRUM, SIGURD 3 M.FL

Detaljplanen var utskickad på samråd mellan 8 oktober- 18 december 2018. Detta dokument redovisar en sammanställning av inkomna synpunkter, vad som har hänt efter samrådet och vad som händer nu.

Dokumentet utgör inte en formell samrådsredogörelse enligt plan- och bygglagen 2010:900. En fullständig samrådsredogörelse som redovisar alla inkomna synpunkter och kommunens ställningstaganden kommer att redovisas när detaljplanen ställs ut för granskning.

SAMMANSTÄLLNING AV SYNUNKTER FRÅN SAMRÅDET  
Detaljplan för Västerås resecentrum, Sigurd 3 m.fl. (dp 1811)

**2020-06-12**

*Utökat förfarande*

Kontaktcenter 021-39 00 00 • [www.vasteras.se](http://www.vasteras.se)



VÄSTERÅS STAD

# Innehåll

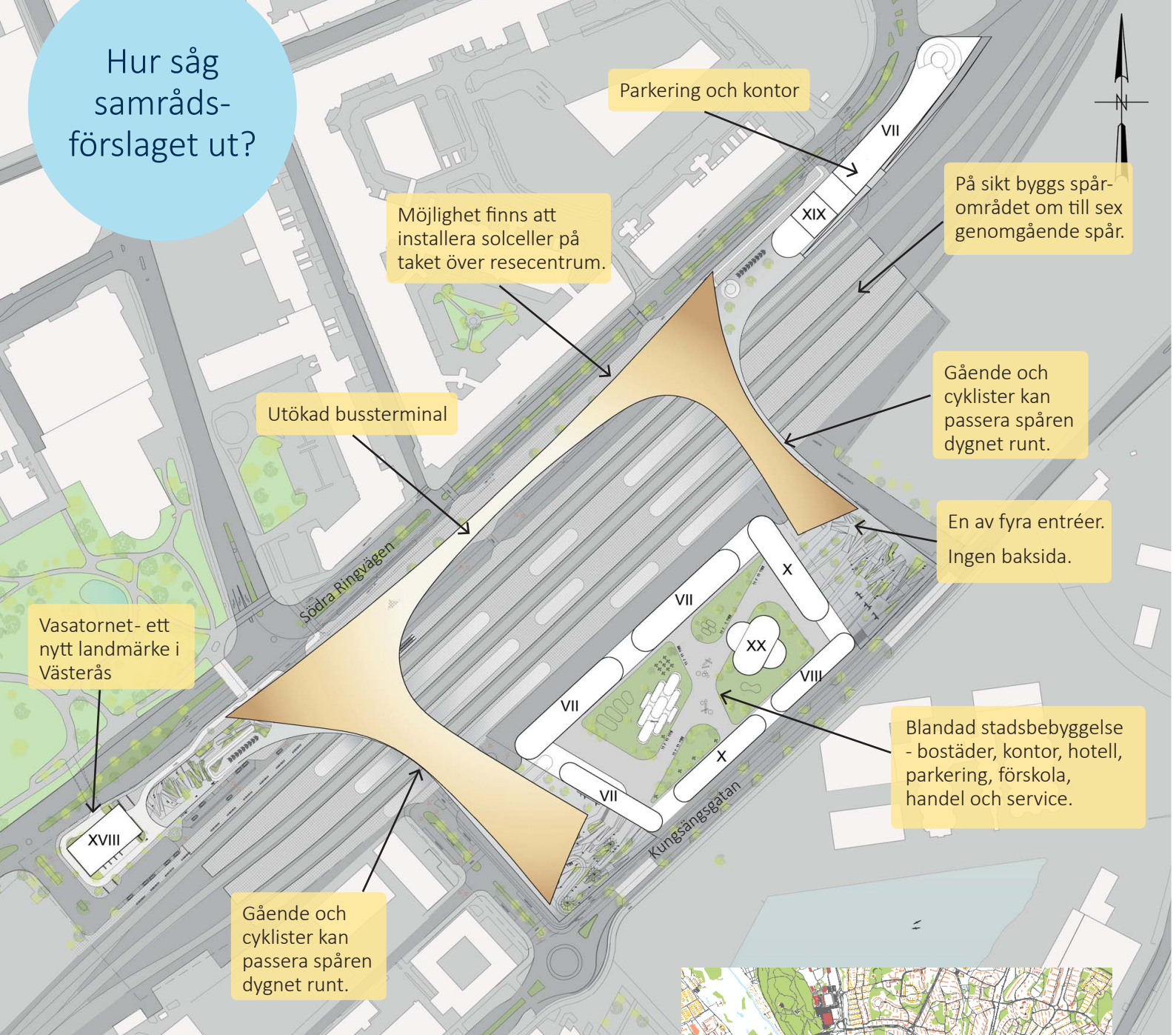
HUR SÅG SAMRÅDSFÖRSLAGET UT? _____	3
SYFTET MED DETALJPLANEN _____	4
HUR GICK SAMRÅDET TILL? _____	5
VILKA AKTÖRER SKICKADE IN SYNPUNKTER UNDER SAMRÅDET? _____	6
VAD SKREV DE OLIKA AKTÖRERNA? _____	7
VILKA SYNPUNKTER HADE ALLMÄNHETEN? _____	11
DE VANLIGASTE SYNPUNKTERNA FRÅN ALLMÄNHETEN _____	12
VAD HAR HÄNT EFTER SAMRÅDET? _____	14
SÅ JOBBAR VI VIDARE _____	15
VILL DU VETA MER? _____	16

## VÄSTERÅS NYA RESECENTRUM – FRÅN IDÉ TILL BYGGSTART

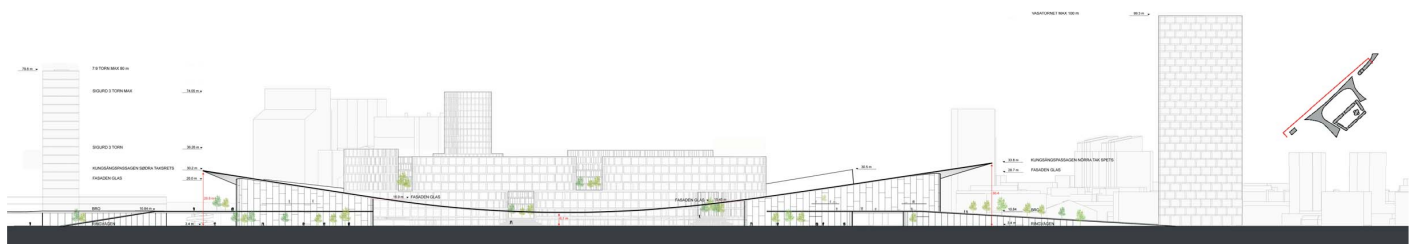
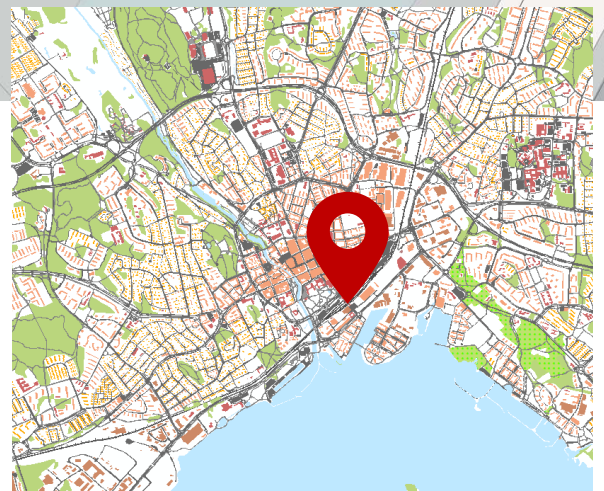
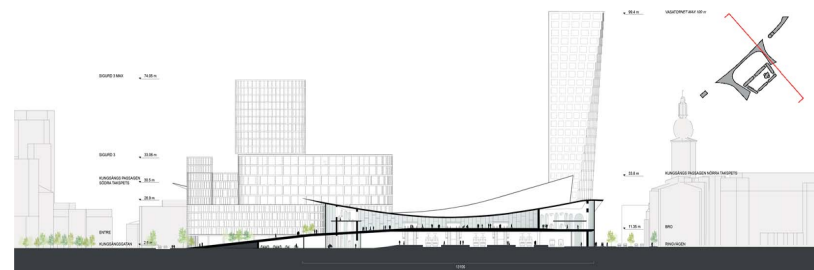




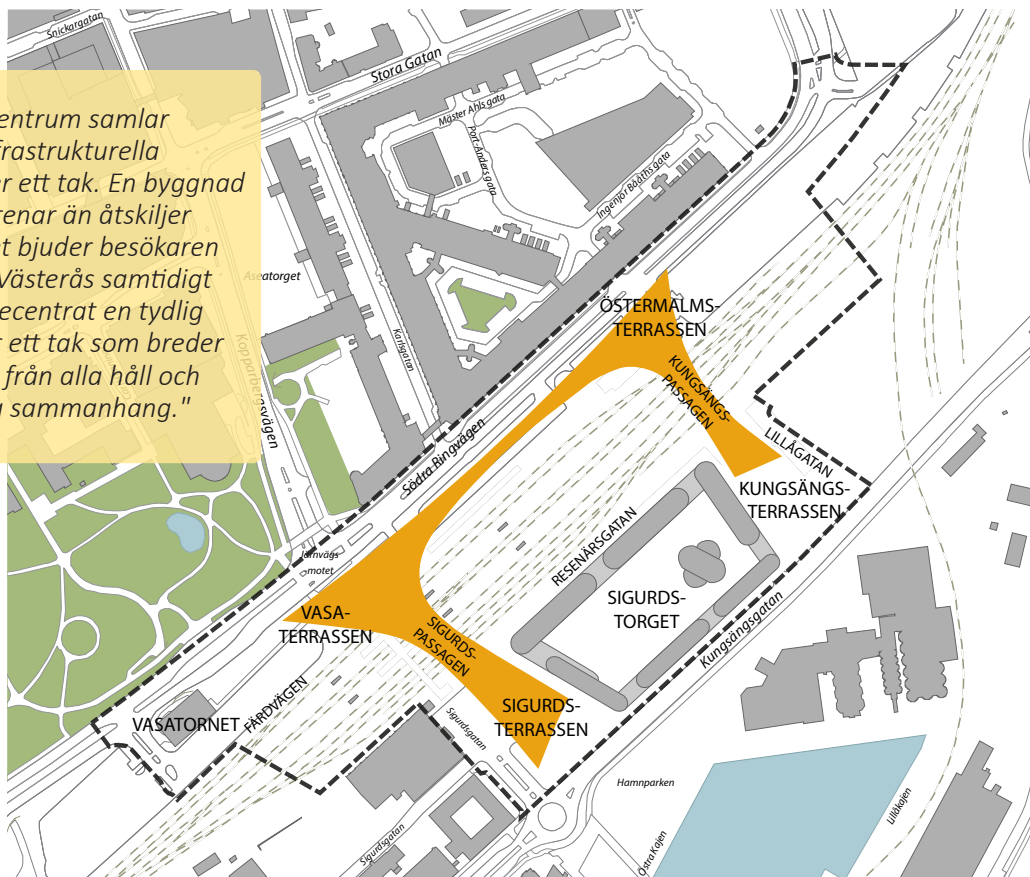
# Hur såg samrådsförslaget ut?



## Tvärsektioner



"Västerås resecentrum samlar hela stadens infrastrukturella knutpunkt under ett tak. En byggnad som snarare förenar än åtskiljer funktioner. Taket bjuder besökaren välkommen till Västerås samtidigt som det ger resecentrat en tydlig identitet. Det är ett tak som breder ut sig, bjuder in från alla håll och skapar rumsliga sammanhang."



Planområdets avgränsning i samråd redovisat med svart, streckad linje.

## Syftet med detaljplanen

Detaljplanens syfte är att möjliggöra utveckling av ett cirka 12 hektar stort område i centrala Västerås där ett nytt resecentrum är i fokus. Framtida resecentrum ska i större utsträckning än idag vara en integrerad del av centrala Västerås genom att båda sidorna av järnvägen knyts samman av nya stråk, passager och bebyggelsekvarter.

Huvudsyftet är att skapa förutsättningar för ett nytt resecentrum med lokal-, regional- och nationell kollektivtrafik samlat vid en plats. Det ska även vara enkelt att gå och cykla till och genom området. Ytan för befintligt resecentrum utökas och nyttjas effektivare än tidigare.

Detaljplanen syftar också till att möjliggöra för verksamheter, service och bostäder i direkt anslutning till resecentrum. Funktionsblandade kvarter eftersträvas i största möjligaste mån. Detaljplanen möjliggör funktioner som handel, parkering, centrumändamål, parkering, kontor, hotell, teknisk anläggning, förskola, gymnasieskola samt bostäder.

### VARFÖR ETT NYTT RESECENTRUM?

- Främjar hållbara, kollektiva resor
- Västerås växer, viktigt för storregionen
- Långsiktighet, resecentrum som växer i takt med staden
- Nuvarande resecentrum för litet, punktligheten brister
- Bygga ihop staden, passager över järnväg
- Skyltfönster till staden, stolthet
- Skapa mötesplatser för alla



## Hur gick samrådet till?

Mellan den **8 oktober - 18 december 2018** var detaljplanen för Västerås resecentrum utsänd på samråd.

Under samrådet ville vi nå ut brett, till många intressenter, och möta dem där de var. Vi ville skapa kännedom om projektet, och förståelse för vad det är vi vill åstadkomma och varför. Vi ville också samla in synpunkter som kan förbättra planen och projektet i sin helhet.

### **Vad vi gjorde under samrådet:**

- Planförslaget skickades till ett hundratal olika intressenter, såsom hyresgäster, fastighetsägare, intresseorganisationer och föreningar, kommuner och andra sammanslutningar såväl lokalt som regionalt.
- Förslaget presenterades under samrådstiden i stadshuset, på stadsbiblioteket, hos bostad Västerås, på centralstationen och på Expect Västerås. Digitalt fanns information att få på Västerås stads webbplats, Facebook, Instagram och i appen Västerås utvecklas. Vi informerade om samrådet på bussar, i busskurer samt i lokalpress.
- Informationsmaterialet bestod av detaljplanen i sin helhet, med tillhörande kartor, fysisk modell, en sammanfattning av planförslaget, en informationsfolder, 3D-visualisering på touchskärmar, affischer och bildspel med information samt möjlighet att uppleva det föreslagna resecentret genom förstärkt verklighet (AR) i appen Västerås utvecklas.
- Samrådsmöte hölls den 5 november 2018 på Expect, Västerås. På mötet hölls en inledande presentation med flera representanter från projektet. Därefter fanns möjlighet att ställa enskilda frågor till ett tjugotal experter vid sju olika frågestationer. På plats fanns arkitekter, Trafikverket, Jernhusen, konstruktör m fl. Ca 130 personer besökte mötet. Den inledande presentationen sändes även live på Facebook.
- För att möta många människor fanns representanter från projektet på plats runt om i Västerås vid många olika tillfällen. Vi besökte flera skolor, Kokpunkten, KRLSG2, centralstationen, Expect Västerås och MDH för att informera, diskutera och svara på frågor.

### **SAMRÅDETS DIALOG- ARBETE RESULTERADE I:**

- > 200 yttranden
- > 1 000 personliga möten
- > 2 500 unika besökare på webben
- Tusentals kontakter i sociala medier
- Många insändare i lokaltidningen
- 600 nedladdningar av appen

## Vilka aktörer skickade in synpunkter under samrådet?

Under samrådet kom det totalt in 215 yttranden från statliga och regionala myndigheter, kommunala nämnder, förvaltningar och bolag, enskilda personer m fl. Samtliga aktörer som skickat in ett yttrande listas nedan. Alla inkomna yttranden är offentliga handlingar.

### **Statliga och regionala myndigheter:**

- Länsstyrelsen
- Trafikverket
- Luftfartsverket
- Lantmäterimyndigheten
- Polismyndigheten
- Region Västmanland, Kollektivtrafikförvaltningen
- Västmanlands läns museum

### **Kommunala nämnder, förvaltningar och bolag**

- Tekniska nämnden
- Fastighetsnämnden
- Miljö- och konsumentnämnden
- Kulturnämnden
- Individ- och familjenämnden
- Äldrenämnden
- Nämnden för personer med funktionsnedsättning
- Förvaltningen för stöd, fritid och entreprenad
- Mälarenergi AB
- Mälarhamnar
- Styrelsen för Västerås stads strategiska fastigheter
- Vafab miljö AB
- Eskilstuna flygplats

### **Företag, intresseorganisationer, politiska partier och angränsande kommuner**

- SJ
- Vattenfall
- 3P Arkitektur AB
- Advokatfirman Beskow AB

- Västerås friidrottsklubb
- Västerås citysamverkan
- Västerås handel
- Svenska turistföreningen
- Naturskyddsföreningen
- Cykelfrämjandet
- Kommunal Bergslagen sektion Västmanland
- Hammarby stadsdelsförening
- Yimby Västerås
- TIM-pendlare
- Handelskammaren Mälardalen
- Gamla gardet
- Västerås centrala S-förening
- Moderaterna
- Kristdemokraterna
- Vänsterpartiet
- Arboga kommun
- Hallstahammars kommun
- Kungsörs kommun
- Köpings kommun
- Norbergs kommun
- Västmanland-Dalarna miljö- och bygg

### **Fastighetsägare/sakägare**

- Jernhusen
- Klöver
- Kungsleden
- Lantmännen

### **Enskilda personer - cirka 150 stycken yttranden**

## Vad skrev de olika aktörerna?

Här har vi valt ut några yttranden från olika aktörer som visar på några av synpunkterna som framkommit. Synpunkterna har sammanfattats och kortats ner för att kunna ge en övergripande bild.

### LÄNSSTYRELSEN

Länsstyrelsen anser att detaljplanen inte överensstämmer fullkomligt med gällande översiktsplan. Exempelvis har höjd på bebyggelse förändrats från tidigare skeden i processen.

Länsstyrelsen beskriver några synpunkter där risk finns att Länsstyrelsen ingriper genom sin tillsyn mot planbeslutet om inga åtgärder görs:

- Frågan om hur riksintresset för kulturmiljövärd påverkas är inte tillräckligt utredd. I nuläget bedöms förslaget ge negativ inverkan på riksintresset. Fler studier behöver göras av hur siktlinjer och stadssiluett påverkas utifrån riksintressets kulturvärden.
- Bedömning av hur planförslaget påverkar riksintresset för järnväg saknas.
- Detaljplanen ska säkerställa att miljö kvalitetsnormerna för vatten inte försämras.
- Underlag för att kunna göra rättssäkra bedömningar gällande avstånd av ny bebyggelse till led för farligt gods (järnväg) saknas. Tydliga motiv och åtgärder för att tillåta vissa verksamheter inom en riskzon saknas också i planhandlingar.
- Förtydliganden behövs hur kommunen säkerställer att riktvärden följs för buller gällande uteplatser och eventuell skolgård i kv Sigurd 3.

*Länsstyrelsen har i detaljplaneprocessen ansvar för att företräda och samordna statens intressen och ta fram planeringsunderlag. I samband med kommunens detaljplanearbete ska de särskilt bevaka riksintressen, miljö kvalitetsnormer, strandskydd, regional samordning samt frågor som rör hälsa och säkerhet. Utöver detta har länsstyrelsen tillsyn över detaljplaner och kan i vissa fall överpröva kommunens beslut att anta, ändra eller upphäva detaljplaner.*

#### Några rådgivande synpunkter från Länsstyrelsen:

- Planförslagets ambitioner kring hög arkitektonisk kvalitet bedöms som positivt, men en större del av gestaltningen bör regleras i plankartan.
- Vid etablering av förskola bör ett barnperspektiv särskilt beaktas. Föreslagen friyta för förskola är otillräcklig. Bullerriktvärden ska uppnås för hela skolgården. Länsstyrelsen rekommenderar att förskolan placeras längre från spåren.
- Kommunens ambition att lösa smidiga cykelförbindelser mellan centrum och delar av Västerås söder om spårområdet är positivt.
- Det finns svårigheter att utläsa trafiklösningar i detaljplanen. Kommunen hänvisar till parkeringslösningar i detaljplaner som ännu inte är antagna. Det är lämpligare att placera parkeringsanläggningar inom planområdet.
- Ur ett trygghetsperspektiv är det positivt att kommunen skapar flera entréer till resecentrum och har alternativa passager över spåren. Platser som gångtunnlar och parkmiljöer kan upplevas som otrygga platser, vilket kan leda till att trafiksäkra trafiklösningar inte används.

### TRAFIKVERKET

- Järnvägen är av riksintresse. Ny bebyggelse får inte påverka nuvarande eller framtida användning av anläggningarna negativt. Exploatering nära järnvägen får inte påverka möjligheterna till drift, underhåll och framtida utveckling av densamma.

*Trafikverket är berörd sakägare då detaljplanen innefattar statlig järnväg. Trafikverket verkar för ett tillgängligt och hållbart transportsystem.*

- Bekräftar att bristerna i dagens utformning av resecentrum främst är att nuvarande dörröppningar vid plattformarna är för smala och att trängsel ofta uppstår. Spårkapaciteten i Västerås är tillräcklig för en längre tid framöver.
- Säkerheten för överbyggnad av spårområdet bör studeras i detaljplaneskedet och inte vänta till projekteringskedet.
- Temporära lösningar får inte bli permanenta och innebära påverkan på järnvägen, eller försvåra i samband med kommande utbyggnad av järnvägsanläggningen.
- Trafikverket står inte bakom den nya spårsträckning som föreslås genom Västerås i den framtagna möjlighetsstudien "Stockholm-Oslo". De har svårt att se hur spårsträckningen ska kunna förverkligas utformningsmässigt.
- Trafikverket motsätter sig föreslagen byggnation på Östermalmsterrassen där ny bebyggelse föreslås 15 m från framtida spår. Trafikverket kommer inte att sälja mark vars användning sedan innebär begränsningar för järnvägsanläggningen.

### JERNHUSEN

- **Prioritera resenären** - vill ha tydlig resenärsservice vid en samlad punkt och samma öppettider för resenärsservice och väntsalrar.
- **Bytespunkter för multimodalt reseande** - bygg effektiva och säkra omstigningsmöjligheter mellan de olika trafikslagen. Ge fotgängare, cyklister och kollektivtrafiken en tydlig prioritet. Optimera trafiklösningen av Södra Ringvägen för att integrera Västerås nya resecentrum i framtida Västerås stad. En väl utbyggd pendelparkering för bilister är viktig för många kollektivtrafikresenärer.
- **Skapa urbana mötesplatser för den stationsnära staden** - arbetsplatser nära ett resecentrum är attraktiva och bidrar till att öka kollektivtrafikresandet.
- **Gestaltningen** - taket tillför inte några större kvaliteter för resenären och är extra kostnadsdrivande utan att skapa motsvarande intäkter.
- **Genomförande** - osäkerhet rörande Trafikverkets möjligheter att under kort och överblickbar tid genomföra bangårdsombyggnad innebär att de provisoriska plattformsförbindelserna kommer finnas under många år. Det är av yttersta vikt att ombyggnationen av plattformarna är säkrade inom Trafikverkets nationella plan. Jernhusen som delägare i VCAB anser inte att VCAB bör vara huvudman för genomförande av nytt resecentrum.

*Jernhusen är berörd sakägare då de äger nuvarande stationsbyggnad tillsammans med Västerås stad i ett gemensamt bolag (VCAB).*

### LANTMÄNNEN

- Lantmännen avstyrker planförslaget. Kommunen är skyldig att ta hänsyn till befintliga verksamheter i närområdet och måste därför anpassa planförslaget till den pågående siloverksamheten på Lantmännens fastigheter, som ska kunna fortsätta bedrivas i oförändrad omfattning.
- Planförslaget förutsätter en avveckling av Lantmännens siloanläggning. Några planer på att avveckla anläggningen finns inte.
- Verksamheten genererar luft- och bullerpåverkan både dag- och nattetid. För att skydda den närmaste omgivningen behövs en skyddszon om minst 200 meter. Lantmännen ifrågasätter föreslagen bostadsbebyggelse inom nuvarande skyddszon.
- Siloverksamheten alstrar omfattande och tung trafik i närområdet. Detta riskerar att orsaka logistiska problem vid genomförandet av planförslaget när trafiknätet även ska belastas av transporter till och från byggarbetsplatser m.m. Nytt resecentrum

*Lantmännen är berörd sakägare då de gränsar direkt till planområdet.*



kommer förmodligen leda till ökning av trafik i området kring silon, vilket kommer bli problematiskt för både silodriften och övrig transport i området.

- Under förutsättning att Lantmännen hålls skadelösa för samtliga kostnader och andra skador som Lantmännen orsakas, inklusive alla kostnader för omlokalisering, nyinvesteringar, driftavbrott, bulleranpassningar m.m., kan Lantmännen vara beredda att diskutera alternativa lösningar för Lantmännens fortsatta drift i Västerås.

### KLÖVERN

- Projektet är ur teknisk, ekonomisk och juridisk synpunkt mycket komplext. Själva planen är väl genomarbetad men arbete kvarstår beträffande genomförandefrågor. Viktigt att exploateringsavtal arbetas fram parallellt med det slutliga planförslaget för klarläggande av alla genomförandefrågor.
- Ett klarläggande av siloverksamhetens förutsättningar och inverkan på möjligheten till försäljning av bostäder i Sigurd 3 är ett avgörande villkor för Klöverns engagemang i resecentrum och accepterande av detaljplaneförslaget.

*Klövern är berörd sakägare då de äger fastigheten Sigurd 3 som ingår i planområdet.*

### REGION VÄSTMANLAND, KOLLEKTIVTRAFIKFÖRVALTNINGEN

- Bedömer att detaljplanen ger bra vägledning för fortsatt arbete.
- Ombyggnaden av resecentrum ger unikt tillfälle att arbeta med beteendeförändringar. Under byggtiden bör personbilar prioriteras ner på Södra Ringvägen. Endast bussar, taxi och nyttotrafik bör tillåtas under byggtiden. Det vore positivt även i den permanenta lösningen. Bussutbudet bör förstärkas redan under byggtiden för att erbjuda alternativ till bilen. Viktigt att gång- och cykeltrafik styrs upp för att minimera konflikter med busstrafiken.
- Omgivande gatunät och övrig trafikstruktur i Västerås påverkar bussterminalen. Om framkomligheten inte blir bättre för busstrafiken i övriga linjenätet kommer inte det fungera bra i den nya bussterminalen heller.

*Region Västmanland beslutar om all trafikering av den regionala kollektivtrafiken i Västmanlands län. Uppdraget är att identifiera och möta medborgarnas behov av kollektivtrafik.*

### CYKELFRÄMJANDET VÄSTERÅS

- Detaljplanens förslag är undermålig ur ett cykelperspektiv pga branta lutningar, onödig stighöjd, skarpa svängar med dold sikt samt att det saknar sammanlänkning till ett effektivt cykelvägnät i Västerås. Förslaget utgör nod i Västerås framtida cykelbanenät men innebär ingen förbättring mot dagens situation, skapar inte förutsättning för ökad cykling, och speglar därmed inte stadens ambition om cykling. Enligt Västerås Trafikplan 2026 ska gående och cyklister prioriteras högst av färdssätten.
- Bygg inte bort möjligheten till ett framtida effektivt cykelvägnät i staden. Konkret gäller detta en framtida brokonstruktion över Ringvägen mellan Resecentrums "Vasaterassen" och Kopparbergsvägen/Vasaparken, och även någon typ av planfri korsning med Kungsängsgatan.
- Detaljplanen följer inte inriktningen i den fördjupade översiktsplanen där tre förbindelser föreslogs; två under spår och en över. En lösning som vi anser relevant och rimlig.
- Cykelfrämjandet vill betona att Västerås nu har världens chans att ta första spadtaget för ett framtida, effektivt och attraktivt cykelvägnät i staden.

*Cykelfrämjandet Västerås är en intresseorganisation som jobbar för en bättre, säkrare och mer attraktiv cykelmiljö i Västerås.*

## NATURSKYDDSFÖRENINGEN

- Vill se ett resecentrum som möjliggör en kraftig ökning i transportmedlen kollektivtrafik och cykel. Det ska vara lätt att göra rätt, dvs vara så enkelt och inbjudande som möjligt. Vi tror detta är uppfyllt med föreslagen lösning, men gång- och cykelkopplingar till området behöver förbättras.
- Saknar en tydlig koppling till förväntad utveckling av klimatet avseende temperaturökning, ökning av nederbörd och extrema väderhändelser. Viktigt att resecentrum utformas för att klara förväntat klimat 2080-2100.
- Det absolut viktigaste med nytt resecentrum är att det aktivt bidrar till att vi når klimatmålen.

*Naturskyddsföreningen arbetar med natur- och miljöfrågor och får alla detaljplaner på remiss.*

## VÄSTERÅS CITYSAMVERKAN

- Viktigt att besökare kan röra sig sömlöst till och från stadskärnan. Idag är vägarna på båda sidor om resecentrum stora barriärer. Vi är rädda för att utformningen av entrén från Södra Ringvägen ska kännas som en baksida mot centrum.
- Södra Ringvägen utgör en stor barriär för gående och cyklister. Den bör byggas om till en stadsgata.
- En stärkt koppling mellan stationsområdet och stadskärnan genom ett tydligt, gent och tryggt stråk genom Vasaparken tillsammans med ett stråk över/till Kopparbergsvägen är därför av stor vikt för att stadskärnan ska kunna fortsätta att blomstra och utvecklas.
- Planerad utveckling omkring stationsområdet innebär en stor potential för Västerås stadskärna att utvecklas.

*Västerås citysamverkan är remissinstans i alla detaljplaner som rör Västerås city.*

## TIM-PENDLARE

- Beredskap bör finnas för att snabbt anpassa kapacitet efter behov. Resandevolymer kan ändras snabbt och det bör finnas långt gångna planer som snabbt kan aktualiseras och sättas i verket.
- Lägg mycket kraft på att minska störningar under byggtiden. Det är inte acceptabelt att Trafikverket avser göra en bangårdsombyggnad förrän framåt 2040. Det skulle leda till provisorier under mycket lång tid.
- Pendlarparkering till rimlig kostnad måste finnas nära resecentrum, även för bil då 20 % av Västerås befolkning bor i perifera lägen. Skapa flexibilitet för att utöka antalet parkeringar vid behov.
- Utöver resenärsservice måste det finnas utrymmen med sittplatser som medger läs- och datorarbete. Byggnadernas yttre utformning måste anpassas och dimensioneras till vad de ska innehålla- temperering och solskydd måste fungera.
- Svårt att se några fördelar för resenärer och tågtrafiken med att gräva ner spårområdet. Tvärtom kommer bygget ytterligare att kompliceras, vilket sannolikt leder till ökade störningar. Förslag har förts fram i debatten om att flytta stationen. TIM-pendlarna vill på det bestämdaste avråda från lösningar som splittrar upp kollektivtrafiksystemet och försvårar kollektivtrafikresandet i regionen.

*Föreningen TIM-pendlare organiserar cirka 850 arbets- och studiependlare i Mälardalen, huvudsakligen tågresenärer i länsöverskridande trafik.*

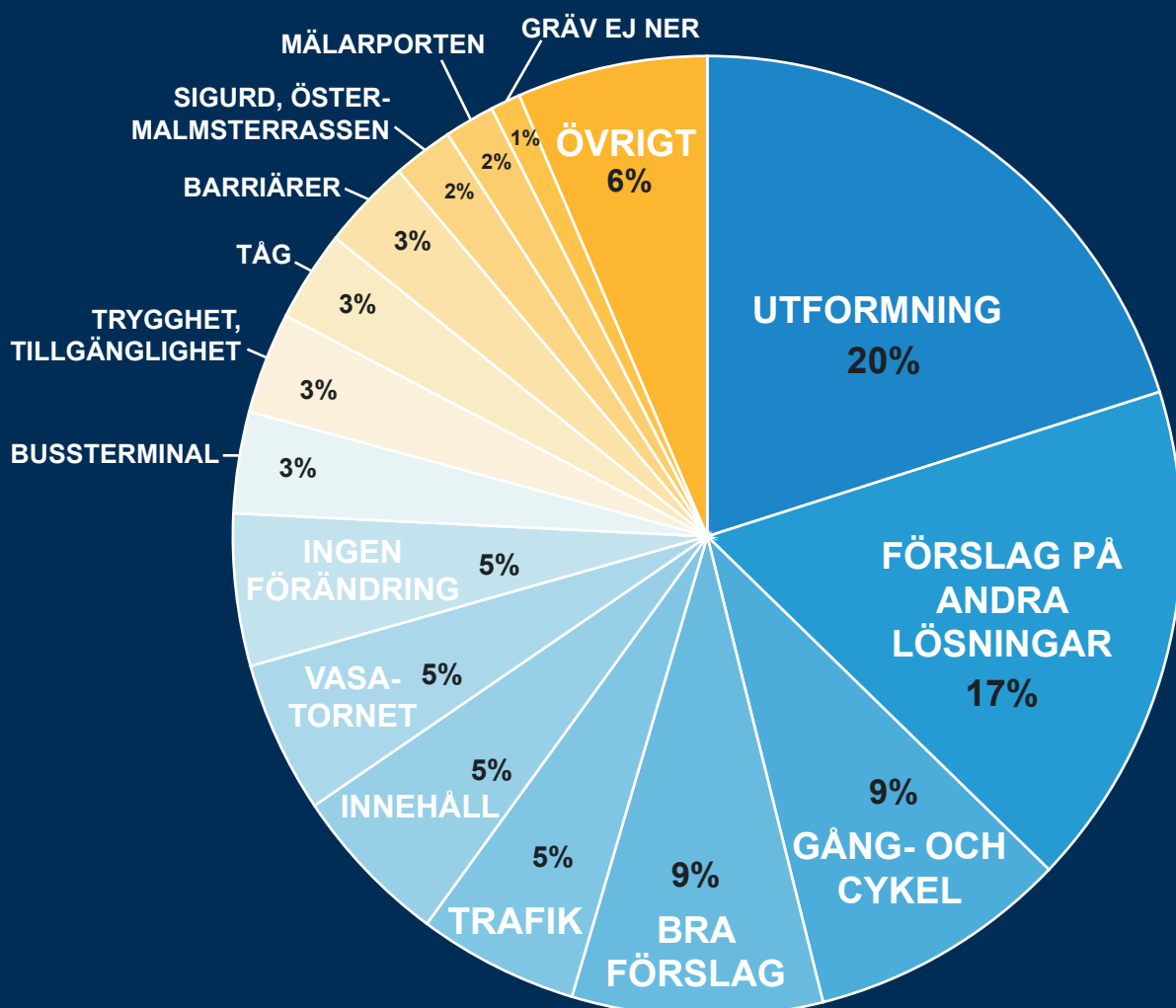
## YIMBY VÄSTERÅS

- Viktigt med väderskyddat resecentrum. Kvarteret Sigurd 3 borde delas i två separata kvarter för ökad urbanitet, orienterbarhet och finmaskig kvartersbildning. Bör redogöras för hur verksamheter ska utformas mot Södra Ringvägen och Kungsängsgatan.
- Gestaltningssidén för resecentrum är fantastisk, dock viktigt att den spektakulära takutformningen fyller dess funktion – det vill säga tak över huvudet.
- Skalan på byggnaderna är bra och passar in i stadsbilden.
- Ramperna verkar ha för kraftig lutning, vilket gör det svårt för både cyklister och rörelsehindrade att ta sig över spåren.
- Kopplingen till övriga infrastrukturprojekt, ex snabbspår Stockholm – Oslo, bör redogöras tydligare.

*Yimby Västerås är ett stadsutvecklingsnätverk för den täta och levande blandstaden. De har cirka 130 medlemmar.*

## Vilka synpunkter hade allmänheten?

Ungefär 150 privatpersoner skickade in synpunkter under samrådtiden. En person kan ha haft flera olika synpunkter. En sammanställning av vad privatpersonerna skrivit om finns i cirkeldiagrammet nedan.





## De vanligaste synpunkterna från allmänheten

Här har de vanligaste synpunkterna från allmänheten sammanfattats i korta meningar enligt den indelning som visas i cirkeldiagrammet på förra sidan. De gula pratbubblorna är direkta citat från några av de skriftliga synpunkter som kommit in under samrådsträffen. Citaten som valts ut visar endast några exempel och utdrag av alla synpunkter som kommit in.

### UTFORMNING OCH GESTALTNING

Föreslagen design och utformning av nytt resecentrum anses vara för modern och futuristiskt. Resecentrum anses bli för dominerande och passar inte in i befintlig stadsmiljö. Flera är negativa till takets utformning, men inte alla.

Åsikterna är delade bland Västeråsarna.

*"Ett nytt resecentrum behövs, men jag gillar inte designen och utformningen. Sigurd 3 är bra, men varför måste Vasatornet byggas? Känns onödigt!"*

*"Hela projektet är för futuristiskt, det spektakulära taket blir onödigt kostsamt."*

### FÖRSLAG PÅ ANDRA LÖSNINGAR

Järnvägen bör grävas ner under mark. Nuvarande stationsläge bör flyttas till Kopparlunden eller annat läge norr om staden. Även lösningar som magnetåg, utbyggnad av spårväg inom staden, spår upplyfta på pelare i luften eller utbyggnad av nuvarande station föreslås.

*"Gräv ner hela bangården från Norra station till Skälby."*

*"Flytta hela centralstation till norr om staden (Tillberga eller Skälby) och ha ett stickspår till icalagret."*

### GÅNG OCH CYKEL

Fler cykelparkeringsplatser, laddstationer och bra låsmöjligheter behövs. Föreslagna gång- och cykelöverfarter anses vara för branta och har för stora nivåskillnader. Synpunkter som är för eller emot passage i tunnel under mark.

*"Det behövs planerade cykelvägar från alla väderstreck in på området så det är tillgängligt för cyklister oavsett vilket håll man kommer ifrån. Det behövs bra, rymliga cykelparkeringar i anslutning till dessa cykelbanor."*

### BRA FÖRSLAG

Förslaget är spännande och ett lyft för Västerås. Det är mycket bra att Västerås satsar på ett nytt resecentrum. Förslaget är en modern och inspirerande lösning.

*"Äntligen en modern och inspirerande lösning. Nuvarande resecentrum känns så omodernt och icke välkommande. Synd bara att det tar så lång tid."*

### VASATORNET

Vasatornet påverkar sin omgivning negativt. Om det ska bli högst i stan ska det också bli vackrast. Tornet skymmer resecentrums spännande arkitektur och kommer skugga Vasaparken.

*"Om Vasatornet ska bli högst i stan behöver det även vara vackrast."*

## TRAFIK (EJ GÅNG OCH CYKEL)

Det finns en svårighet att utläsa i planförslaget hur många parkeringsplatser som kommer att finnas och var. Fler och billigare parkeringsplatser föreslås.

Flytta distansbussarna söder om spåren. Korttidsangöring för att hämta eller lämna bussresenärer saknas.

*"Vid nya resecentret hur blir det med parkeringar? Det behövs också korttidsparkeringar och upphämnings/avlämnings områden i närheten av avgångarna. Annars mycket modern och fin plan"*

## INNEHÅLL

Medskick om önskat innehåll i resecentrum- till exempel arbetsmöjligheter, bekväma sittplatser, tillgängliga toaletter och laddstationer. Detta regleras inte i en detaljplan men tas med i det fortsatta arbetet.

Dimensionera trappor och rulltrappor för en större mängd människor än idag. Förbättra upp- och nergångar till perrongerna

*"Ska finnas bekväma sittplatser, behaglig temperatur, tillgängliga toaletter, förvaringsskåp, kafeer och vara tydligt skyltat och enkelt att hitta."*

## INGEN FÖRÄNDRING

Behåll nuvarande lösning, lägg pengarna på annat istället. Det fungerar bra som det är. Förklara varför ett nytt resecentrum behöver byggas.

*"Ett spännande förslag som passar i en storstad. Dock ej i Västerås. Vi tycker att ni ska lägga ned detta förslag. Nuvarande resecentrum fungerar bra."*

## BUSSTERMINAL

Flytta distansbussar söder om terminalen. Räcker busshållplatsen till i takt med att Västerås växer, kommer det fungera optimalt? Tänk på säkerheten, idag inte bra vid busslinjestråken.

## TRYGGHET, TILLGÄNGLIGHET

Ska vara tillgängligt för funktionshindrade även vintertid. Behöver finnas bättre säkerhet med vakter på resecentrum. Bygg så att resecentrum inte blir en otrygg plats att passera.

## TÅG

Oro för att kapaciteten för tågen inte är tillräcklig i förslaget. Planera för hur det fungerar i praktiken, hur många pendlar, hur många väntar och hur många cyklar kommer åka förbi varje dag.

*"Kommer det verkligen räcka med sex spår om västerås ska växa, vart ska ev ytterligare spår placeras?."*

## BARRIÄRER

Då dagens spårområde behålls blir det en fortsatt barriär, förslag på utformningen av området förstärker känsla av barriär. Nya resecentrumet ser väldigt fint och modernt ut, men det kommer stänga av Mälaren mer. Kontakten med Mälaren blir ej bättre.

## ÖVRIGT

Blandade frågor. Ta fram billigare alternativ för nytt resecentrum. Ha öppet dygnet runt. Se till att tågen kommer i tid. Överskattad befolkningstillväxt. Planera för terroristhot.

## Vad har hänt efter samrådet?

- Efter samrådet har synpunkterna sammanställts och sorterats. Synpunkterna kan delas upp i följande tre huvudkategorier:
  - 1. Tidigare ställningstaganden:** Politiskt beslut om att järnvägen ska ligga kvar i markplan togs 2010. Beslut att BIG:s förslag ska utgöra grunden i detaljplanen togs 2015. Dessa förutsättningar fortsätter att gälla.
  - 2. Förtydliga/utveckla:** Svårigheter att hitta information eller förstå förslaget. Detta kan förbättras genom fler och tydligare illustrationer, sektioner och bättre pedagogiskt upplägg av handlingarna. Flera frågor var inte heller lösta i samrådet och kommer kunna redovisas bättre i nästa skede.
  - 3. Revidering av förslaget:** Synpunkter som leder till att utredningar behöver uppdateras eller tas fram. Dessa utgör underlag för att sedan omarbeta detaljplanen. Särskilt tungt väger synpunkter från länsstyrelsen.
- Under arbetet med detaljplanen har behovet av helhetslösningar för ett antal frågor identifierats. Det gäller framförallt utformningen av Södra Ringvägen och Kungsängagatan, parkering, förskolor och teknisk infrastruktur. Avsaknad av en övergripande strategi är extra kännsbar i detaljplanearbetet där vägval i detaljer kan få stora strategiska effekter för hela staden.
- Flera olika trafikutredningar pågår kopplat till den stadsutveckling som väntas i centrala Västerås.
- En stads- och kulturmiljöanalys har tagits fram för samrådsförslaget och utgör underlag för fortsatta bearbetningar. Den visar att framförallt Vasatornet kan medföra negativ påverkan på riksintresset för kulturmiljövård.
- Kvarteret Sigurd 3 är under bearbetning. Föreslagen förskola bedöms inte lämplig och kommer att tas bort ur förslaget. Kvarterets utformning kommer att förändras då det höga huset på innergården kommer att tas bort.
- Byggnadsnämnden fattade i oktober 2019 beslut om att ändra avgränsningen av planområdet. Detta med anledning av inkomna synpunkter kring riskavstånd vid Östermalmsterrassen, att parkeringslösningar behöver inkluderas i planområdet och för att ge möjlighet till bättre trafiklösningar för gående och cyklister. Det innebär att det höga huset som föreslogs på Östermalmsterrassen försvinner från planområdet.
- Beslut om att påbörja förprojektering av resecentrum fattades i december 2019. Det är en fördel att det sker parallellt.
- Arbetet med att forma innehållet i resecentrum pågår, men hanteras utanför detaljplanens ram.

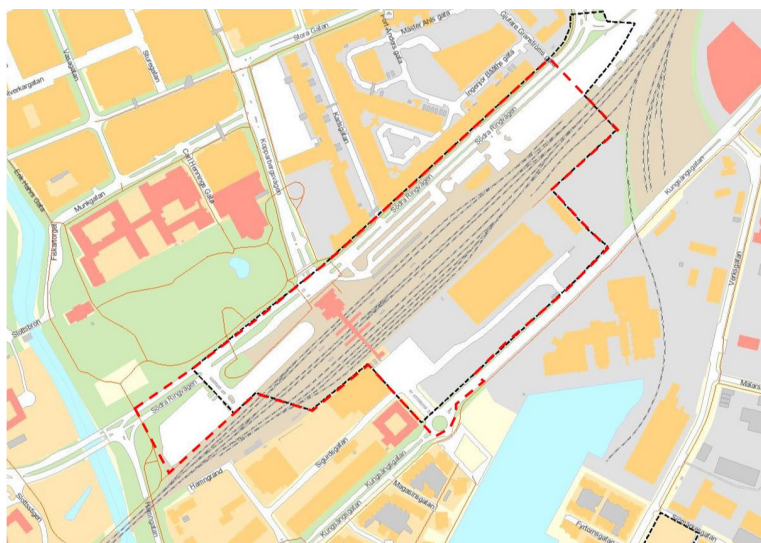


Illustration som visar detaljplanens avgränsning. Ny avgränsning markeras i rött och avgränsningen i samrådsskedet markeras i svart.



## Så jobbar vi vidare

Projektet är komplext med många frågor som behöver utredas, vilket tar tid. Syftet med samrådet var att samla in synpunkter och förbättra planförslaget. Till granskningskedet behöver flera frågor vara utredda och lösta. Så här jobbar vi vidare nu:

- Strategiska vägval i trafiklösningar behöver göras på en övergripande nivå för att sedan arbetas in i detaljplanen. Ett exempel på det är utformningen av Södra Ringvägen som påverkar både centrum och resecentrum. Många synpunkter i samrådet handlar om trafik. I ett resecentrum möts olika trafikslag och hållbar mobilitet är en viktig fråga i den fortsatta utvecklingen av vår stad. Trafikutredningar pågår.
- Frågor som rör trafik och parkering kommer att lyftas ur planbeskrivningen och beskrivas i en separat bilaga för att göra planförslaget ännu tydligare. Även utformning och gestaltning av planförslaget kommer att redovisas i en särskild bilaga av samma anledning.
- Bearbetning av Sigurd 3 och Vasaterrassen (Vasatornet inklusive området runt omkring) pågår.
- Nya illustrationer kommer att tas fram till granskningen av detaljplanen.
- Arbetet med att utreda detaljplanens eventuella påverkan på riksintresset för järnväg och uppdatering av riskanalys pågår. Dialog förs med Trafikverket och Länsstyrelsen.
- Förhandlingar pågår med berörda aktörer hur projektet ska genomföras och hur ansvar och kostnader ska fördelas. Genomförandebeskrivningen i detaljplanen kommer att kompletteras och förtydligas till granskningskedet.
- Arbetet har påbörjats med att ta fram en barnkonsekvensanalys av detaljplaneförslaget.
- En konsekvensanalys för kulturmiljö kommer att tas fram för det planförslag som går ut på granskning.



## Västerås stad tackar för alla synpunkter som kommit in!

Staden håller på att gå igenom inkomna synpunkter och bearbetar för närvarande planförslaget.

En fullständig samrådsredogörelse som redovisar alla inkomna synpunkter och kommunens ställningstaganden kommer att redovisas när detaljplanen ställs ut för granskning.

Vill du veta mer?

Läs mer om Västerås nya resecentrum  
på [www.vasteras.se/resecentrum](http://www.vasteras.se/resecentrum)



VÄSTERÅS STAD